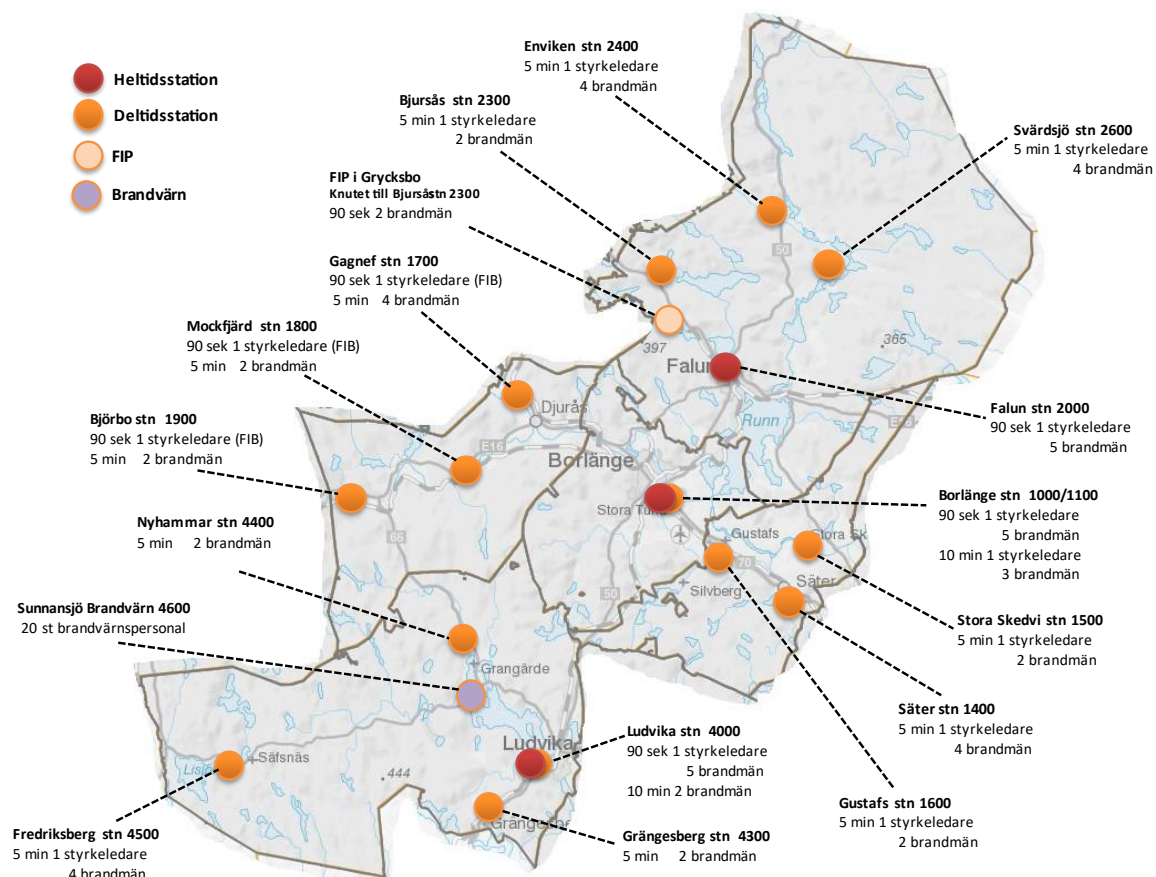




2023

ÅRSREDOVISNING
RÄDDNINGSTJÄNSTEN DALA MITT

Räddningstjänsten Dala Mitt



Medlemskommuner

Räddningstjänsten Dala Mitt, RDM, omfattar medlemskommuner Falun, Borlänge, Säter, Gagnef och Ludvika. I området bor över 160 000 människor på en total yta av ca 6 000 km².

Kommun	Antal invånare	Total yta (km ²)
Falu	59 818	2 275
Borlänge	52 178	635
Säter	11 271	624
Gagnef	10 499	812
Ludvika	26 353	1 648

Innehållsförteckning

Förbundsdirektören har ordet.....	4
Statistik över räddningsinsatser	5
Förvaltningsberättelse	6
Översikt över verksamhetens utveckling.....	6
Kommunalförbundet Räddningstjänsten Dala Mitt.....	7
Viktiga förhållanden för resultat och ekonomisk ställning	8
Händelser av väsentlig betydelse.....	11
Styrning och uppföljning	12
Verksamhetsmål 2023	13
Intern kontroll.....	17
God ekonomisk hushållning och ekonomisk ställning.....	19
Balanskravsresultat	20
Väsentliga personalförhållanden	21
Medarbetarstatistik	22
Förväntad utveckling.....	23
Resultaträkning	24
Balansräkning	25
Kassaflödesanalys	26
Noter	27
Driftredovisning.....	32
Investeringsredovisning	33
Drift- och investeringsredovisning.....	34
Politisk ledning 2023	35
Revisionsberättelse	36

Förbundsdirektören har ordet

Att sammanfatta ett år ger perspektiv på tillvaron.

2023 är ett år som kommer beskrivas som ett "förändringarnas år" för räddningstjänsten Sverige och för RDM. Det var året då pensionssystemet förändrades och reglerna för dygnsvila skärptes. Självklart uppfattas detta som försämringar för yrket och oron är stor att detta kommer påverka rekryteringen av brandmän framåt.

Utanför räddningstjänstens sfär har det rasat krig i världen, en svensk NATO ansökan har hängt i luften och civilplikten för kommunal räddningstjänst har aktiverats. Minister för civilt försvar Carl-Oskar Bohlin, gick i december 2023 ut och deklamerade "Det kan bli krig i Sverige" och vädjade till svenskarna att förbereda sig. RDM har under året börjat förberedelserna genom att krigsplacera personal, jobba med säkerhetsskydd och kontinuitetsplanering och samverka i beredskapsfrågor med alla ägarkommuner, länsstyrelsen och andra räddningstjänster. Inte ett jobb många av oss förutsåg skulle behöva göras, men likväl nödvändigt.

Trots detta har vi på RDM jobbat på bra under 2023! RDM är ett väl fungerande förbund som ger medborgarna god säkerhet, omtanke och trygghet i våra kommuner. Kanske kan vi som Räddningstjänst bidra med ett visst lugn i stormen? Dessutom är vi stolta över att presentera ett förbund i ekonomisk balans. Detta är bara möjligt genom att många hos oss har tagit ett stort ansvar för situationen och vi tillsammans jobbar efter devisen "vi ska vara förutsägbara".

Vi jobbar för att olyckan inte ska hända hos dig. Därför är vårt förebyggande arbete det viktigaste vi kan göra. Under 2023 har vi höjt takten i detta arbete, och det hoppas vi ska synas i samhället. Vi har utbildat 1392 personer i hjärt- & lungräddning (nytt rekord!), utfört 3 150 brandskyddskontroller och besökt 1 585 5:e och 7:e klassare för att visa hur vi kan undvika brand.

Skulle olyckan ändå hända finns vi där. Under året har vi svarat på 2 602 larm, vilket innebär att vi bland annat har hjälpt 578 medborgare i väntan på ambulans och hindrat 696 incidenter tack vare automatiska brandlarm.

Vad har jag lärt mig under året då? Brandmän är lite som bönderna i Frankrike - vill man verkligen något så står man på barrikaderna. Engagemanget är det inget fel på. Men det sliter på cheferna.

Jag ser framför mig ett 2024 med mer verksamhetsfokus och en fortsatt resa mot bättre arbetsmiljö och ledarskap av hög klass. Mer arbetsglädje åt alla!

Katarina Mowitz
Förbundsdirektör

Följ oss på sociala medier!

Statistik över räddningsinsatser

Antal larm per typ av räddningsinsats

Typ av räddningsinsats	2023	2022
Brand i byggnad	211	186
Brand i fordon	67	65
Brand i skog och mark	101	130
Brand i avfall	12	45
Annan brand utomhus	43	39
Automatlarm	696	651
Drunkning-/tillbud	5	10
Sjukvårdsuppdrag	578	475
Trafikolyckor	374	359
Övrigt	515	569
Totalt	2 602	2 529

Förvaltningsberättelse

Översikt över verksamhetens utveckling

Utvärdering av förbundets ekonomiska ställning

Belopp i mnkr	2023	2022	2021	2020	2019
Soliditet i %	4,4%	4,5%	0,8%	1,9%	3,5%
Balanslikviditet i %	111%	105%	101%	107%	100%
Årets resultat innan extra anslag	1,3	1,3	-5,8	-18,8	-15,9
Extra anslag	-	5,0	-	-	-
Årets resultat	1,3	6,3	-1,6	-1,5	-1,4
Pensionskostnader inklusive löneskatt	22,9	14,6	16,3	21,4	14,8
Medlemsbidrag innan extra anslag	192,5	172,3	165,2	153,9	143,0
Extra anslag för att täcka underskott i enlighet med förbundsordning	-	-	4,1	17,3	14,5
Totala medlemsbidrag för året	192,5	172,3	169,3	171,2	157,5

Den 1 januari 2019 anslöt sig Ludvika kommun till förbundet. Det innebar att verksamheten utökades med en heltidsstation, tre RiB-stationer och ett räddningsvårn vilket innebar en personalökning med totalt 102 personer.

2020 påverkades mycket av den då pågående coronapandemin. Det innebar bland annat lägre intäkter på grund av inställda utbildningar. De statliga bidrag som utgick till kommunerna på grund av pandemin var inget förbundet kunde ta del av. Något lägre personalkostnader kunde tillgodoräknas på grund av nedsättningen av de sociala avgifterna.

Från och med 2021 har förbundet inte längre avtal att genomföra GRiB utbildningen. Ett nytt inriktningsbeslut togs vilket innebar att RDM ska verka för att brandskyddskontroll i samtliga

medlemskommuner ska ske i egen regi. Ett nytt samarbete kring operativ ledning, Räddning i Samverkan - RiS, börjar förverkligas och i slutet av året flyttar Gästrike Räddningstjänst sina inre befäl till SOS-centralen på stationen i Falun.

Ett stort fokus har under de senaste åren legat på att få en ekonomi i balans. Vid utgången av 2022 och 2023 presenterar förbundet ett positivt resultat.

Under 2023 har den höga inflationen orsakat kraftigt ökade pensionskostnader och övriga kostnadsökningar.

Vidare kommentarer kring årets resultat återfinns under rubriken Viktiga förhållanden för resultat och ekonomisk ställning.

Kommunalförbundet Räddningstjänsten Dala Mitt

Räddningstjänsten Dala Mitt, RDM, är ett kommunalförbund för kommunerna Falun, Borlänge, Säter, Gagnef och Ludvika. Våra huvuduppgifter är räddningstjänst och brandförebyggande arbete.

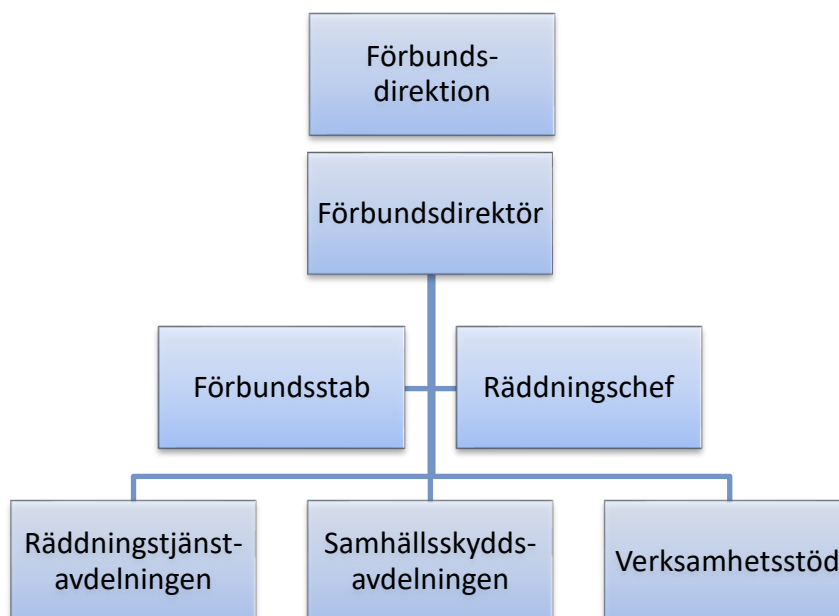
Förbundet styrs av en politiskt tillsatt direktion bestående av tolv ledamöter och tolv ersättare från de fem medlemskommunerna. Antalet politiker från varje kommun fördelas enligt kommunstorleken. Knutet till direktionen finns ett arbetsutskott bestående av direktionens ordförande och fyra vice ordföranden, en från varje medlemskommun.

RDM:s verksamhet leds av en förbundsdirektör. Underställd förbundsdirektören återfinns räddningschefsfunktionen. Räddningschefen ansvarar enligt 3 kap. 16 § Lag (2003:778) om skydd mot

olyckor (LSO) för att räddningstjänsten är ändamålsenligt ordnad. Medlemskommunernas uppdrag till förbundet redovisas i en förbundsordning. I den beskrivs räddningstjänstens ansvarsområden och kommunernas ansvarsområden enligt lagen om skydd mot olyckor, LSO. Enligt denna ska RDM fullfölja de skyldigheter som medlemskommunerna ansvarar för enligt Lag (2003:778) om skydd mot olyckor (LSO) och Lag (2010:1011) om brandfarliga och explosiva varor (LBE).

Förbundets medlemskommuner har enligt förbundsordningen gett RDM i uppdrag att ansvara för räddningstjänst samt förebyggande åtgärder mot brand enligt LSO.

Därutöver ska RDM, i skälig omfattning, stödja medlemmarna i deras övriga arbete för skydd mot oönskade händelser.



Viktiga förhållanden för resultat och ekonomisk ställning

Periodens resultat 2023-01-01-2023-12-31

Genom överenskommelser som träffas med medlemskommunerna, säkerställer RDM att förbundet har en ekonomi i balans. Överenskommelserna reglerar uppdraget och den ersättning som är förenad med uppdraget. Förbundsdirektionen beslutar om de förändringar som eventuellt behöver göras utifrån rådande ekonomisk situation.

RDM har en finanspolicy som är godkänd av förbundsdirektionen.

För räkenskapsåret 2023 redovisar förbundet ett resultat på 1,3 mnkr vilket är i nivå med resultatet för 2022 innan extra anslag. Det budgeterade anslaget har ökat med 20,2 mnkr jämfört med föregående år.

Resultatet på 1,3 mnkr innebär en positiv avvikelse mot budget med 1,3 mnkr.

Trots att förbundet har haft stora kostnadsökningar för pension och löner lyckas resultatet bli 1,3 mnkr bättre än budget. Det förklaras av att förbundets medarbetare löpande under året följt upp resultat mot budget och hanterat tilldelade medel på bästa sätt för förbundets ekonomi. Högre intäkter och lägre avskrivningar har också haft en positiv påverkan på resultatet.

Ränteintäkter som inkommit under slutet av året på likvida medel samt högre intäkter för bla obefogade automatlarm summerar ihop till en positiv påverkan på resultatet med 1,3 mnkr jämfört med prognos.

Verksamhetens intäkter

Förbundets externa intäkter består till största del av intäkter från avtal med kommuner och regioner. I förbundets intäkter ingår från och med 2022 även debiteringar avseende RiS.

Utfallet för externa intäkter är 4,8 mnkr högre än budget och 5,8 mnkr högre än föregående år. Skillnaden i utfall mot budget beror på flera poster, bla

debitering för räddningstjänst, i form av stora händelser inom våra medlemskommuner men även hjälp till annan räddningstjänst. Den stora skillnaden mot föregående år är räddningstjänst, brandskyddskontroller samt obefogade automatlarm.

Under året har inventarier sålts vilket inbringat 0,2 mnkr i intäkter. Förbundet har fått ett elstöd på 0,4 mnkr.

Verksamhetens kostnader

En stor del av förbundets kostnader avser personalkostnader. Personalkostnader inklusive pensionskostnader utgör 84 % av förbundets verksamhetskostnader (beräknat på verksamhetens nettokostnader).

Personalkostnader

Personalkostnader uppgår till 157,8 mnkr jämfört med budget på 153,6 mnkr, en skillnad på 4,2 mnkr. Utfallet för samma period förra året var 142,1 mnkr vilket ger att utfallet i år är 15,7 mnkr högre än föregående år.

Högre pensionskostnader och löneökningar har täckts av det ökade anslaget.

Budgeterad pensionskostnad baseras på KPA:s prognoser. Förbundet ansvarar för intjänade pensioner från och med 1998-04-01, dessförinnan respektive medlemskommun. För de kommuner som anslutit sig efter förbundets bildande 1998-04-01, svarar förbundet för intjänande pensioner från inträdesdatum, dessförinnan respektive medlemskommun.

Pensionsavtalen KAP-KL och AKAP-KL gäller från och med 2006-01-01 respektive 2014-01-01. Avtalen innebär att brandmän inom räddningstjänsten, som uppfyller kravet på 30 års anställning med minst 25 år i utryckning, har rätt att avgå med särskild avtalspension vid 58 års ålder. Detta pensionsavtal kallas SAP-R.

SAP-R är från och med 2023 stängt för ny tillträde och kommer därmed på sikt fasas ut. En ny pensionslösning är

framtagen där personer som tidigare hade fallit in under SAP-R nu har rätt till en extra pensionsinbetalning på 2 000 kr/månad alternativt få samma summa utbetald som kontant lön. De som är berättigade till SAP-R har haft möjlighet att välja att ligga kvar eller välja 2 000kr/månad i pensionsinbetalning eller lön. 60% har valt att ligga kvar i SAP-R.

AKAP-KL har under 2023 ersatts av ett nytt avtal, AKAP-KR och personer som omfattats av KAP-KL har haft valmöjlighet att gå över till det nya avtalet.

Pensionsskulden redovisas som en avsättning i balansräkningen. Total pensionsförpliktelse inklusive särskild löneskatt uppgår till 93,6 mnkr.

Förbundet har inga pensionsförpliktelser som redovisas som ansvarsförbindelse. Förbundet har inte några pensionsmedel.

Övriga driftkostnader

Övriga driftkostnader uppgår till 32 mkr jämfört med 27,8 mnkr 2022. Utfallet är 1,8 mnkr högre än budget. Den största enskilda posten som överstigit budgeten är inköp till brandvattenposter vilket har debiterats vidare till kommun och motsvarande belopp finns som intäkt. Fordonskostnader såsom service och reparation samt inköp av nya däck och inköp av nytt miljövänligare skum har också gjort att budgeten har överskridits. Som kompensation har drivmedelskostnaden samt kostnaden för tjänster varit lägre.

Lokalkostnader

Lokalkostnaderna uppgår till 17,6 mnkr vilket är i nivå med budget samt 1,5 mnkr högre än föregående år. Ökningen mot föregående år beror på den stora hyreshöjning som skett för 2023.

Finansiella intäkter

De finansiella intäkterna består av ränteintäkter på förbundets likvida medel. Dessa ränteintäkter är inte budgeterade vilket ger en positiv avvikelse på 1,7 mnkr jämfört med budget.

Finansiella kostnader

Kostnaden för ränteuppräknig av förbundets pensioner redovisas som en finansiell kostnad och uppgår till 6,1 mnkr för 2023. Det är i nivå med budget och en ökning med 4,6 mnkr jämfört med föregående år.

Investeringar

Under 2023 har förbundet investerat sammanlagt 19,5 mnkr. De största investeringarna är fordon, varav tre är färdigställda och åtta är under byggnation. Avskrivningarna för året är 8,8 mnkr vilket är 0,8 mnkr lägre än budget. Detta är på grund av längre leveranstider är vad som var beräknat med.

För ytterligare information om förbundets investeringsverksamhet, se avsnittet Investeringsredovisning på sid 33.

Försäkringsskyddet

Företagsförsäkringen är placerad i Dalarnas försäkringsbolag där även förbundets fordon är försäkrade. Försäkringsskyddet är tillfredsställande.

Känslighetsanalys

En förändring med 1% påverkar resultatet med

Huvudintäkten, kommunbidrag	1,9 mnkr
Räntekostnader	0,01 mnkr
Största kostnadsposten, personalkostnader	1,6 mnkr

Kommunbidrag

Kommunbidrag även benämnt anslag erhålls från medlemskommunerna enligt fördelning i förbundsordningen.

Kommunbidrag 2023 (belopp i tkr)	
Kommun	Kommunbidrag
Falun	69 678
Borlänge	60 843
Säter	13 092
Gagnef	12 234
Ludvika	36 654
Totalt	192 501

Händelser av väsentlig betydelse

Skärpta regler gällande dygnsvilan

Sveriges kommuner och regioner (SKR) och Kommunal har gemensamt tecknat kollektivavtal AB (Allmänna bestämmelser) från 231001 och bilaga R (Räddningstjänst) från 240201. Parterna anser att nuvarande tillämpning av reglerna om dygnsvila inte uppfyller de krav som ställs i arbetstidsdirektivet. Nya scheman är framtagna för RDM tillsammans med de grupper som berörs av de olika avtalen. Risk och konsekvensanalys visar på stora utmaningar gällande framför allt semestertider (vikarier och rätt till semester) och de som jobbar hel – och deltid (RIB). Ändrat schema kan också ge upphov till högre sjuktal, svårigheter att öva gemensamt med andra organisationer (särskilt viktigt vid höjd beredskap) och att upprätthålla specialkompetenser.

På dessa grunder har RDM sökt dispens men ännu inte fått svar på denna. Trots goda intentioner i grunden vad gäller rätt till tillräcklig dygnsvila har detta inte fallit i god jord hos brandmannakollektivet eller arbetsgivarna. Resan har dessutom försvårats av att avtalsparterna tvistat om vad de egentligen är överens om, och denna otydlighet har skapat mycket stor frustration lokalt. Fortsättning följer under 2024 års avtalsrörelse.

Förändrad organisation

Nya krav på dygnsvila och en fortsatt ekonomi i balans, har pekat på nödvändigheten att organisera om oss på RDM. Vi skapar färre grupper per heltidsstation, med fler brandmän i varje grupp. Med detta hoppas vi skapa tillräcklig redundans, för att både klara frånvaro och utryckning/övning. Med detta följer behovet att se över de uppdrag vi utför åt kommunerna. Vi måste fokusera på vårt grunduppdrag kopplat till LSO först och främst.

Förändrat omvärldsläget

Inflationen har nått nya rekordnivåer under året och detta slår hårt mot både löpande kostnader och pensioner. Oförutsägbarheten är besvärande. Till detta kommer arbete kopplat till höjd beredskap som exempelvis

krigsplacering och säkerhetsskydd. Att därtill förhålla sig till fem kommuner som väljer olika sätt att organisera sig för att hantera sin egen beredskap är utmanande men berikande.

Räddning i samverkan (RiS)

Samarbetet sträcker sig över sju räddningstjänstorganisationer med sammanlagt 55 brandstationer fördelat på 18 kommuner och 480 000 medborgare med cirka 7 000 händelser per år. Även RiS har påverkats av dygnsviloeregler och därmed påbörjat organisationsförändring under året. Detta har medfört både nya roller, nya scheman och översyn av prismodell, men också accelererat samarbetet med andra ledningssystem såsom RRB.

Räddningstjänstinsatser

Vi har under året larmats ut till ett antal större bränder: Säfsen konferenscentrum (Fredriksberg), flerbostadshus i Bojsenburg (Falun) och privat bostad på Elsborg (Falun). I samtliga fall har flera kårer involverats både från RDM och andra räddningstjänster. Samverkan har fungerat väl och vi noterar inga skadade, vilket är oerhört glädjande. Ingen insats är perfekt, och vi jobbar enträget vidare med vårt eget lärande.

Skogsbrandssäsongen var lugn för RDM's del denna gång. Vi hjälpte till i både Ljusdal och Smedjebacken och fick där understöd av flygande resurser från MSB. Översvämningar hanterades framför allt av kommunerna själva, och även i dessa fall var vi relativt förskonade.

Vi har även fått åka på räddningstjänstinsatser av annan karaktär som skulle kunna kopplas till vårt omvärldsläge. En explosion vid en matvarubutik i Borlänge samt hantering av brev innehållandes okänt pulver som skickades till vår Länsstyrelse i Falun. Ingen kom till skada vid dessa insatser men lärdomarna är stora och ger en inblick vad vi behöver kunna hantera även framöver.

Vi har under året utbildat samtalsledare inom RDM som har i uppgift att vara resurs för samtalsstöd inom organisationen. Detta är en mycket bra resurs och förstärkning för RDM när det gäller att vårda vår personal som jobbat vid särskilt svåra insatser eller som komplement till vår företagshälsovård. Denna resurs kan även kallas till händelser inom RIS området.

Styrning och uppföljning

Syfte och uppdrag

Enligt Lagen om skydd mot olyckor, LSO, 3 kap. 1 § ska en kommun för att skydda människors liv och hälsa samt egendom och miljö se till att åtgärder vidtas för att förebygga bränder och skador till följd av bränder samt, utan att andras ansvar inskränks, verka för att åstadkomma skydd mot andra olyckor än bränder. Enligt LSO har kommunerna även följande skyldigheter:

- Genom rådgivning, information och på annat sätt underlätta för den enskilde att fullgöra sina skyldigheter enligt lagen om skydd mot olyckor.
- Utöva tillsyn över enskildas efterlevnad av lagen om skydd mot olyckor.
- Ansvara för att sotning och brandskyddskontroll sker av fasta förbränningsanläggningar.
- Ansvara för räddningstjänstinsatser inom kommunen med undantag för de olyckstyper som faller under statliga myndigheters ansvar.
- Efter avslutad räddningsinsats, om möjligt, informera den skadedrabbade om behovet av vidare åtgärder.
- I skälig omfattning utreda olyckan efter avslutad räddningstjänstinsats.

Förutom räddningstjänst ska kommunerna bedriva förebyggande verksamhet och genomföra efterföljande åtgärder efter räddningsinsats. Kommunernas uppgift är då att utreda orsakerna till olyckan, olycksförloppet och hur insatsen genomförts.

Förbundets medlemskommuner har enligt förbundsordningen gett RDM i

Brandskyddskontroll

I slutet av föregående år har RDM övertagit ansvaret att genomföra brandskyddskontroller i Borlänge och Gagnefs kommun. Det innebär att RDM ansvarar för brandskyddskontroller i Ludvika, Borlänge och Gagnefs kommun. Det utökade ansvaret har inneburit ett omfattande arbete med att anpassa verksamheten och inneburit behov av att rekrytera ny personal.

uppdrag att ansvara för räddningstjänst samt förebyggande åtgärder mot brand enligt LSO.

Därutöver ska RDM, i skälig omfattning, stödja medlemmarna i deras övriga

arbete för skydd mot oönskade händelser.

Enligt LSO är alla kommuner skyldiga att anta handlingsprogram för olyckor som kan leda till räddningsinsatser. I handlingsprogrammet beskrivs vilka risker som finns inom RDM:s område och vilken förmåga RDM har för att hantera dessa risker.

Handlingsprogrammet innehåller de inriktningsmål som finns för vår verksamhet. Inriktningsmålen liknar mer en vision om vår utveckling i sin utformning och visar vilken position på kartan vi vill ta oss till.

Utöver kraven enligt LSO har RDM enligt förbundsordningen även uppdrag inom andra lagstiftningar, så som Lagen om brandfarliga och explosiva varor samt Lag om åtgärder för att förebygga och begränsa följderna av allvariga kemikalieolyckor, även benämnd Seveso. Förbundet har dessutom i uppdrag att stödja andra myndigheter som remissinstans.

Verksamhetsplan

I verksamhetsplanen bryts inriktningsmålen ner till verksamhetsmål som formulerats enligt SMART-modellen. Verksamhetsmålen visar vår väg till vår

nya position på kartan som inriktningsmålen givit oss.

För att ett mål ska efterleva SMART-kriterierna ska det vara Specifikt, Mätbart, Accepterat, Realistiskt och Tidsatt.

I verksamhetsplanen finns förutom verksamhetsmålen även budget för nästkommande år samt en plan för den interna kontrollen. Det är direktionen som beslutar verksamhetsplanen



Aktivitetsplan

Varje avdelning tar fram aktiviteter som ska genomföras under året.

Aktiviteterna är vad varje avdelning ser att de kan bidra med för att vi ska nå våra verksamhetsmål.

Ledningsgruppen prioriterar aktiviteterna och sätter en slutlig aktivitetsplan för verksamhetsåret.

Verksamhetsmål 2023

Inriktningsmål		Mitt RDM	
	Verksamhetsmål Vi arbetar som ett lag och får allt mer nöjda medarbetare.	Måltal eNPS +10	Utfall -15
	Verksamhetsmål Vi speglar samhället	Måltal 8 utbildade personer	Utfall 8 av 8

Symbolförklaring  Uppfylls  Uppfylls delvis  Uppfylls ej - Utfall saknas

Vi arbetar som ett lag och får allt mer nöjda medarbetare

Att vi arbetar tillsammans och att vi har nöjda arbetare som vill rekommendera RDM som arbetsgivare ser vi som ett steg till att nå vårt mål om "Mitt RDM". Målet följs upp via medarbetarenkät där eNPS-värdet är en del.

ENPS står för Employee Net Promoter Score och ett resultat som är över noll är godkänt. Värdet räknas ut genom att ta andelen (%) ambassadörer minus andelen (%) kritiker.

Resultatet för året behöver självklart utredas och handlingsplan upprättas. Vårt att notera är att 2 av 3 avdelningar når goda eNPS resultat, nämligen Samhällsskydd (eNPS +47) och Verksamhetsstöd (eNPS +10). Räddningstjänstavdelningen utmärker sig, och därtill varierar resultaten väsentligt mellan orterna. Ludvika utmärker sig med klart lägst eNPS värde.

Under perioden har vi satt årshjul för möten, APT, löneprocess, SAM, skyddsronder, utbildning, övning och budgetarbete. Kårchefer bjuds in till alla chefsmöten, och vi skapar tillfällen för att öva tillsammans hel- och deltid. Vi tror att en bra grundstruktur med ordning och reda bidrar till allt man trivs på jobbet.

Vi jobbar med löpande kommunikation via intranätet (internt) och sociala medier (externt) som kanaler. Det som är av intresse för många ska läggas ut på intranätet. I chefsansvaret ingår att både ge och ta emot/vidarebefordra information. I medarbetaransvaret ingår det att hålla sig informerad. Vi vill att informationen ska vara tillgänglig och transparent, då visar vi att vi jobbar som ett lag.

Föregående års medarbetarenkät visade att vi har utmaningar att jobba med. Den allvarligaste och den fråga vi tar oss an först är

att vi inte ska ha någon hos oss som upplever sig mobbad eller trakasserad på jobbet. Detta gör vi med hjälp av NJR (Nätverket för Jämställd Räddningstjänst).



Alla har haft APT med tema hur vi bemöter varandra och hur det påverkar både individ, grupp och organisation och vi har haft en medarbetardag för hela organisationen på just detta tema

Vi speglar samhället

RDM ska ta vara på olika erfarenheter och kompetenser och inkludera egenskaper i rekryteringsförfarandet. Alla ska vara en del av en inkluderande arbetsmiljö oavsett kön, etnicitet, sexuell läggning och andra "ovidkommande egenskaper". Målet mäts genom att vi följer antal utbildade ambassadörer för inkludering och mångfald.

Vi har valt att börja med att lyfta vår egen kunskap i ämnet. Därför har vi utbildat 8 ambassadörer för året. Två chefer har gendert utbildats varav en med särskild inriktning på ledarskap. Sex personer har utbildats till samtalsledare för att förstärka att "rätt person" möter rätt individ vid stödsituationen. Stöd situationen måste inte vara kopplad till en "blå-ljusinsats" utan kan likväl handla om en händelse på arbetsplatsen.

Vi kommer jobba vidare med att förmedla denna kunskap internt och under kommande år säkra att den finns med i rekryteringsförfarandet.

Inriktningsmål		Dynamisk och stabil organisation	
	Verksamhetsmål Vi har en ekonomi i balans	Måltal Nettokostnader mindre eller lika med 167,2 mnkr	Utfall Per 20231231 163,9 mnkr
	Verksamhetsmål Vi har en god förmåga att hantera kriser och störningar	Måltal Successionsplan	Utfall Plan skapad

Symbolförklaring  Uppfylls  Uppfylls delvis  Uppfylls ej - Utfall saknas

Vi har en ekonomi i balans

Att ha en ekonomi i balans är ett krav enligt kommunallagen, vilket innebär att inkomsterna är större än utgifterna. Förbundet ska vårda tilldelade medel, vid behov omprioritera hur tilldelade medel används och vara proaktiva för att kunna hantera de kraftigt ökade kostnader. Målsättningen är att förbundets nettokostnader innan pensionskostnader och kostnader för extraordinära händelser ska vara i nivå med budget eller bättre, vilket vi har uppnått.

Under 2023 eftersträvas ingen ytterligare kapitaluppbyggnad utan målsättningen är att hitta en balans i förbundets ekonomi. På längre sikt är målet att bygga kapital för att kunna finansiera de egna investeringarna.

De aktiviteter som genomförts under året för att nå målet är bla interna kontroller för att se att vi har debiterat de insatser som vi ska debitera. Det har även utförts utbildning så att rätt debitering sker för obefogade automatlarm.


Vidare har det under året arbetats aktivt med uppföljning av intäkter och kostnader av alla medarbetare som är ansvariga för respektive kostnadsställe vilket har bidragit till en ekonomi i balans.

Vi har en god förmåga att hantera kriser och störningar

Vår förmåga att positivt kunna påverka utfallet av en negativ händelse. Kriser och störningar kan innebära påverkan på interna processer men även händelser i samhället. Under 2023 har fokus varit på hantering av interna processer.

Under perioden har vi fokuserat på att säkra attestordning för ekonomiområdet för 2023. Denna är klar. Vi har också jobbat med dubbelkommando det vill säga att fler än en person kan administrera löpande uppgifter såsom löneutbetalning, leverantörsfakturor med mera. Även här har vi nått långt. Vi har också påbörjat ett riktat arbete gällande GDPR och informationssäkerhet som leds av Verksamhetsstrateg med hjälp av IT och HR. Årsplan för detta arbete är satt. Vi har även påbörjat arbetet för att säkra rutiner vid höjd beredskap och krisledning.

Successionsplan är skapad och arbetet med denna kommer att fortsätta framåt då det är ett levande dokument.

Inriktningsmål		Förtroende och kvalitet	
	Verksamhetsmål Medborgarna och samarbetspartners ska känna förtroende för RDM i arbetet vi utför.	Måltal 3 riktade informationskampanjer	Utfall 3 av 3

Symbolförklaring  Uppfylls  Uppfylls delvis  Uppfylls ej - Utfall saknas

Medborgarna och samarbetspartners ska känna förtroende för RDM i arbetet vi utför

RDM behöver medborgarnas förtroende i hela kedjan, både före, under och efter räddningsinsats, för att fullfölja sitt uppdrag. RDM behöver också goda relationer och professionella samarbeten för att säkerställa att vi når vårt inriktningsmål.

Detta bidrar vi till genom ökad transparens – vi berättar vad det är vi gör. Det är för medborgarnas säkerhet och trygghet vi arbetar.

RDM är en av de mest välbesökta räddningstjänsterna i sociala medier. Under 2023 genererade vi 112 200 reaktioner och la själva ut 385 inlägg. Detta är ett sätt att nå ut till medborgarna. Här fortsätter vi att vara aktiva med syfte att jobba förebyggande, visa vad räddningstjänsten gör och vad vi står för. Följ oss gärna på sociala medier du med.

Måltalet för året var 3 riktade informationskampanjer.

Under året har vi kört 3 kampanjer med lyckat resultat. Detta har varit "Brandsäkert boende" i samarbete med Brandskyddsföreningen Dalarna och "Brandskydd för riskutsatta individer" samt "för att nå lokala arbetsgivare för att locka fler deltidsbrandmän till oss".

Förutom detta så har vi jobbat med flera lokala aktiviteter. Dessa aktiviteter är framför allt i T1 och T3, då T2 domineras av sommarmånader. Exempel på andra aktiviteter som genomförts under 2023 för att stärka förtroendet för RDM är bland annat, Människan bakom uniformen, Öppet Hus i Borlänge samt ytterligare fem deltidsstationer, Blåsljusdagar på Svärdsjöskolan och Britsarvsskolan i Falun, Krögarträffar tillsammans med ATL-kontoret, samt att vi tar emot ett antal PRAO-elever på våra heltidsstationer. Vi fortsätter också att arbeta med hembesök för att sprida kunskap om brandskydd i hem. Allt detta syftar till att skapa kunskap och trygghet i våra kommuner och självklart kanske locka en framtida kollega till oss.

Intern kontroll

Den interna kontrollen är en del av styrning och uppföljning av förbundets verksamhet. Syftet med den interna kontrollen är att den ska bidra till att

- verksamheten når sina mål med effektivitet, säkerhet och stabilitet.
- informationen och rapporteringen om verksamheten och ekonomin är tillförlitlig och rättvisande.
- verksamheten efterlever lagar, regler, avtal med mera.

Arbetet med den interna kontrollen kan beskrivas som en sammantagen process innehållande en robust organisation, riskanalyser som riktar arbetet, planerade åtgärder och kontroller samt slutligen uppföljning.

Resultatet efter kontrollerna som genomförts i anslutning till tertialrapportering och årsbokslut visar att förbundet har ett arbete att göra i att säkra upp processerna för de risk- och målområden som kontrollerats. Arbetet är redan påbörjat gällande att se över

inköpsprocessen där det ska tydliggöras så det ska vara "lätt att göra rätt". Mer fokuserat arbete kring GDPR samt informationssäkerhet startades upp redan i slutet av 2022 och har fortgått under hela 2023.

Dokumenthantering är en fortsatt stor utmaning för RDM. Vi saknar fortsatt systemstöd och digitalt arkiv för att komma steget vidare med detta. Att gallra och arkivera storskaligt kommer inte att vara möjligt förrän vi har en ny lösning att jobba mot, oavsett om lösningen ligger hos RDM eller hos annan part.

Räddningstjänsten är en liten bransch. Detta innebär att ett antal varor och tjänster har mycket få leverantörer. Ett bra exempel är larmställ till våra brandmän. Därför har inte heller "våra produkter" hanterats via kommunerna upphandlingar. Detta ger upphov till slentrianmässiga köp och därvid hanteras inte allt enligt reglerna om offentlig upphandling. Detta har vi att jobba med framåt.

Intern kontrollplan 2023

Risk- eller Målområde	Risker	Kontrollmoment	Status
Efterlevnad av externa och interna regelverk	Dataskyddsförordningen efterlevs inte	Kontrollera minst två personuppgiftsbehandlingar per tertial att dessa finns upptagna i registerförteckningen	●
Efterlevnad av externa och interna regelverk	Att sotning och brandskyddskontroll inte genomförs enligt författningar	Kontrollera att vi efterfrågat och erhållit registerdata för uppföljning av leverantör per tertial	●
Efterlevnad av externa och interna regelverk	Regelverket kring arkivering och gallring efterlevs inte	Kontrollera minst tre handlingstyper per tertial enligt dokumenthanteringsplanen att hantering följer angiven beskrivning	▲
Vi har en ekonomi i balans	Lagen om offentlig upphandling (LOU) efterlevs inte vid upphandlingar och inköp	Stickprov på leverantörsfakturor vilka stäms av mot avtal/upphandling	▲
Vi har en ekonomi i balans	Det debiteras inte för exempelvis stora händelser, RVR med flera	Kontroll av fem händelserapporter per tertial	●

Symbolförklaring ● Uppfylls ▲ Uppfylls delvis ■ Uppfylls ej – Utfall saknas

God ekonomisk hushållning och ekonomisk ställning

God hushållning handlar om att styra ekonomi och verksamhet både i ett kortare och i ett längre tidsperspektiv. Enligt kommunallagen ska både mål för verksamheten och finansiella mål sättas som sedan ska följas upp i årsbokslut och delårsrapport. RDM väljer att benämna alla mål som verksamhetsmål, även de av finansiell karaktär.

De verksamhetsmål som bidrar till god ekonomisk hushållning är:

- Vi har en ekonomi i balans
- Vi har en god förmåga att hantera kriser och störningar
- Vi arbetar som ett lag och får nöjdare medarbetare

Det är en grundförutsättning att vi har en ekonomi i balans för att uppfylla lagens syfte att kommande generationer inte ska betala för en överkonsumtion idag. För att nå en ekonomi i balans behöver vi ständigt följa upp och analysera vår verksamhet varvid även det målet är en del i att nå en god hushållning.

För att något av de två översta målen ska bli möjliga att uppnå krävs det att vi jobbar som ett lag. Engagerade medarbetare och en god arbetsmiljö skapar förutsättningarna för detta vilket gör att även målet att vi arbetar som ett lag och får nöjdare medarbetare bidrar till en god ekonomisk hushållning.

Av kommunallagen 11 kap. 6 § framgår det att de finansiella mål som är av betydelse för en god ekonomisk hushållning ska anges för budgetåret. För att göra en mer lättförståelig struktur internt har alla mål i verksamhetsplanen benämnts verksamhetsmål. Enligt lagens mening är nedanstående de finansiella målen för budgetåret 2023.

- Vi har en ekonomi i balans
- Vi har en god förmåga att hantera kriser och störningar

Förbundet har även två verksamhetsmål som ej kopplas till god ekonomisk hushållning. Dessa följs upp på samma sätt som ovanstående mål och finns med som en del i efterföljande rapportering om måluppfyllnad. Målen som avses är:

- Medborgarna och samarbetspartners ska känna förtroende för RDM i arbetet vi utför.
- Vi speglar samhället.

Sammantagen bedömning

Förbundet gör en sammantagen bedömning att god ekonomisk hushållning uppnås för verksamhetsåret.

Vid årets utgång uppnås de två finansiella målen kopplade till god ekonomisk hushållning.

Balanskravsresultat

Balanskravsutredning

	2023	2022
Årets resultat enligt resultaträkningen	1,3 mnkr	6,3 mnkr
Reducering av samtliga realisationsvinster	-0,3 mnkr	-0,3 mnkr
Årets resultat efter balanskravsjusteringar	1,0 mnkr	6,0 mnkr
Årets balanskravsresultat	1,0 mnkr	6,0 mnkr

Årets balanskravsresultat är positivt, det finns inget ingående ackumulerat ej återställt negativt balanskravsresultat. Positiva balanskravsresultat kan enbart användas till att återställa negativa balanskravsresultat från tidigare år och kan därmed inte flyttas med till kommande räkenskapsår.

Väsentliga personalförhållanden

Våra medarbetare i RDM

Medarbetarutvecklingen inom RDM ska tillgodose verksamhetens behov av kompetenta medarbetare för att kunna möta nuvarande och framtida behov. Förbundet ska vara en attraktiv arbetsgivare med en inkluderande kultur. RDM ska vara en arbetsplats där jämställdhetens och mångfaldens möjligheter tas tillvara för ett kreativt och utvecklande arbetsklimat.

Arbetsmiljöarbete

Ett årshjul är infört för systematiskt arbetsmiljöarbete (SAM) för att säkerställa att förbundets arbetsmiljöarbete sker på ett strukturerat sätt. Vi har under året gjort skyddsronder på alla stationer med handlingsplan för prioriterade punkter. Detta år knutet fysisk arbetsmiljö (ljus, kem) samt hygienflöden på våra heltidsstationer. Arbetet är påbörjat men inte avslutat. Till detta kommer medarbetarenkät, resultat & utvecklingssamtal samt APT för att lyfta frågor kopplade till OSA.

Olycksfall, tillbud, färdolyckor och arbetssjukdomar

All inrapportering och utredning av tillbud, arbetsolyckor, arbetssjukdom och färdolyckor rapporteras i det digitala rapporteringsverktyget RIA. Syftet med denna rapportering är att minska risken för arbetsskador genom att förebyggande förbättra arbetsmiljön.

Hälsofrämjande åtgärder

All operativ personal inom förbundet genomför lagstadgad och regelbunden hälsoundersökning en gång per år via företagshälsovården.

Utbildningar

Kompetensutveckling sker bland annat genom att medarbetare utbildas via MSB. Under 2023 har 16 nyanställda medarbetare genomfört preparandutbildning för RiB. 13 medarbetare har genomfört GRIB 1, 12 medarbetare GRIB Räddningsinsats (tidigare GRIB 2).

Kursen Styrkeledare har genomförts av 13 medarbetare, ingen har gått kurserna Insatsledare eller Tillsyn A under året. Två medarbetare har gått kursen Gruppledare.

1 medarbetare har gått ledningskursen vakthavande befäl för RiS.

Personalomsättning

Tjänsten som räddningschef tillsattes under våren 2023.

Ny ekonomichef har rekryterats under våren 2023. Ny HR-ansvarig har rekryterats under hösten 2023.

Under året har flera rekryteringar påbörjats såsom Insatsledarchef, Övningssamordnare och Gruppchefer. Dessa blir klara i början av 2024.

Vi är en räddningstjänst för alla

Genom att delta i Pride visar förbundet för medborgare, medarbetare och blivande medarbetare att RDM är en organisation som står upp för mänskliga rättigheter.

Medarbetarstatistik

Antal anställda

Jämförelse 2023 med 2022

Fördelning	2023*	2022*
Heltid dagtid	40	34
Heltid operativ	105	106
RIB	259	248
Värn	21	20
TOTALT	425	408

*Vid årsskifte till angivet år

Sjukfrånvaro

	2023	2022
Total sjukfrånvaro i procent av de anställdas sammanlagda ordinarie arbetstid	1,88%	2,44%
Andel av sjukfrånvaron som avser frånvaro under en sammanhängande tid av 60 dagar eller mer	9,56%	7,50%
Sjukfrånvaron för kvinnor	1,66%	2,38%
Sjukfrånvaron för män	1,90%	2,44%
Sjukfrånvaron i åldrarna 29 år eller yngre	0,69%	5,41%
Sjukfrånvaron i åldrarna 30 – 49 år	1,58%	2,60%
Sjukfrånvaron i åldrarna 50 år eller äldre	2,72%	1,81%

Förväntad utveckling

Ekonomiskt tuffa tider

Under 2024 väntas fortsatt ekonomiskt tuffa tider till följd av den höga inflationen. Kraftigt höjda pensionskostnader och prisökningar i takt med inflationen gör att beslut kan behöva fattas för att hantera en ansträngd ekonomi.

Höjd beredskap & civilplikt

Det oroliga världsläget fortsätter och uppbyggnad av totalförsvaret kommer eskalera i takt med ett svenskt NATO-medlemskap.

Räddningstjänsten som en del av det civila försvaret har redan aktiverats från januari 2024. Detta innebär att det kommer anvisas direktinskriven personal till alla räddningstjänster i landet, och för Dalarnas län är RDM mottagare. Under 2024-2026 kommer 120 personer att samordnas via RDM för övning och utrustning. Till detta har viss direktfinansiering till RDM utlovats från MSB i form av en resurs för samordning och en halv resurs för övning.

För RDM egen del så innebär en aktiverad civilplikt att nya arbetsuppgifter kommer läggas på oss (LSO§8) och nya arbetsmoment som kräver övning. Hur och var denna övning ska ske är idag inte klarlagt, men pekar på starkt behov av väl fungerande övningsfält och samordning med andra parter såsom Försvaret, Länsstyrelser (CIVO), Kommuner,

frivilligorganisationer (t e x FRG) och andra blåljusorganisationer. Detta rimmar illa med nya dygnsviloregler...

Allt detta pekar på nödvändigheten av ytterligare ekonomiska medel för att klara uppgiften. Statliga medel för uppbyggnaden av det civila försvaret kommer sannolikt tilldelas kommunerna. Här gäller det att RDM får den del av kakan som behövs för att vi ska klara vår del av uppgiften.

Arbetsmiljö

Räddningstjänsten jobbar i en arbetsmiljö som länge klassats som farlig. Brandmän utsätts för hälsovådliga ämnen vid brand som sot, flyktiga gaser och andra kemikalier. Sedan sommaren 2022 är det klarlagt att som brandman har du dubbelt så stor risk att drabbas av cancer än befolkningen i övrigt. Denna risk är fullt utvecklad redan efter 5 år i yrket. Därför måste RDM jobba med att säkra en så god arbetsmiljö och så bra arbetsrutiner som möjligt.

Att kunna tvätta larmställ och utrustning utan att blanda rent och smutsigt kan ses som en självklarhet, men där är vi inte än. Åtgärden är att bygga bra hygienflöden vid våra heltidsstationer och vår övningsanläggning i Bysjön, samt investera i tvätt- och diskmaskiner. Detta ger en högre hyreskostnad men en bättre arbetsmiljö. Vi uppskattar att våra ägare ser vilken god investering detta är då många projekt kommer igång 2024.

Resultaträkning

Belopp i tkr

	Not	Årsbokslut 2023	Årsbokslut 2022
Verksamhetens intäkter	2	29 378	23 538
Verksamhetens kostnader	3,8,9	-207 352	-186 004
Avskrivningar	4	-8 787	-7 313
Verksamhetens nettokostnader		-186 761	-169 779
Kommunbidrag	5	192 501	177 322
Verksamhetens resultat		5 740	7 543
Finansiella intäkter	6	1 695	248
Finansiella kostnader	7	-6 125	-1 453
Årets resultat		1 310	6 338

Balansräkning

Belopp i tkr

	Not	2023-12-31	2022-12-31
Tillgångar			
Anläggningstillgångar			
Materiella anläggningstillgångar			
Mark och byggnader	10	13 472	14 440
Maskiner och inventarier	11,19	77 345	64 651
Summa materiella anläggningstillgångar		90 817	79 091
Finansiella anläggningstillgångar			
Finansiella anläggningstillgångar	12	1 933	1 987
Summa finansiella anläggningstillgångar		1 933	1 987
Summa anläggningstillgångar		92 750	81 078
Omsättningstillgångar			
Fordringar	13	38 889	59 569
Kassa och bank	14	68 058	27 999
Summa omsättningstillgångar		106 947	87 568
Summa tillgångar		199 697	168 646
Eget kapital, Avsättningar och Skulder			
Eget kapital	15	7 540	1 202
Periodens resultat		1 310	6 338
Summa eget kapital		8 850	7 540
Avsättningar			
Avsättningar för pensioner (inkl. löneskatt)	16	93 593	77 417
Summa avsättningar		93 593	77 417
Skulder			
Långfristiga skulder	17,19	813	-
Kortfristig del av långfristiga skulder		142	
Kortfristiga skulder	18	96 299	83 689
Summa skulder		97 254	83 689
Summa eget kapital, avsättningar och skulder		199 697	168 646
Ställda säkerheter och ansvarsförbindelser		Inga	Inga

Kassaflödesanalys

Belopp i tkr

	2023	2022
Den löpande verksamheten		
Årets resultat	1 310	6 338
Justering av poster som inte ingår i kassaflödet		
Förändring av pensionsskuld	16 176	6 845
Förändring av skuld för leasade personbilar	955	-
Justeringar för avskrivningar	8 787	7 313
Realisationsresultat vid försäljning av anläggningstillgångar	-300	-340
Justering i finansiella fordringar	55	55
Kassaflöde före ändring av rörelsekapital	26 983	20 211
Förändring rörelsekapital		
Ökning/minskning av kortfristiga fordringar	20 680	-25 587
Ökning/minskning av kortfristiga skulder	12 610	7 724
Kassaflöde från den löpande verksamheten	33 290	-17 863
Investeringsverksamheten		
Nettoinvesteringar i materiella anläggningstillgångar	-20 514	-17 717
Försäljning av materiella anläggningstillgångar	300	340
Kassaflöde från investeringsverksamheten	-20 214	-17 377
Årets kassaflöde	40 059	-15 029
Likvida medel vid periodens början	27 999	43 028
Likvida medel vid periodens slut	68 058	27 999

Noter

Not 1 - Redovisningsprinciper

Årsredovisningen är upprättad i enlighet med lag om kommunal bokföring och redovisning (2018:597, LKBR) och rekommendationer från Rådet för kommunal redovisning (RKR).

Grundläggande redovisningsprinciper

Intäkter som är inkomna efter periodens slut, men som avser redovisningsåret, har bokförts som tillgång och tillgodoförts resultatet. Leverantörsfakturor som inkommit efter periodens slut, men avser redovisningsåret har skuldförts och belastat resultatet.

Anläggningstillgångar

Anläggningstillgångar har upptagits till anskaffningsvärdet minskat med årliga avskrivningar i balansräkningen. Med anläggningstillgångar avses objekt med en ekonomisk livslängd om minst tre år och med en total utgift över ett halvt prisbasbelopp exklusive moms. Materiella anläggningstillgångar skrivs av planenligt efter tillgångarnas nyttjandeperiod. Avskrivningarna påbörjas när anläggningarna tas i bruk.

Komponentavskrivning har tillämpats sedan 2017 för avancerade anläggningar som till exempel mark och byggnader samt komplicerade fordon som bland annat höjdfordon, släckbilar och tankbilar.

Omsättningstillgångar

Kundfordringar och övriga kortfristiga fordringar är upptagna till det belopp varmed de beräknas inflyta.

Pensionsskuld

Pensionsskuldens förändring, dvs avsättning för förmånsbestämd ålderspension har redovisats bland verksamhetens kostnader liksom löneskatten för denna del. Pensionsutbetalningar har minskat pensionsskulden.

Den avgiftsbestämda ålderspensionen har avsatts maximalt och redovisats i verksamhetens kostnader, liksom löneskatten. Den del som inte är inbetald till KPA vid årsskiftet redovisas som kortfristig skuld.

Leasing

Under året har tre nya leasingavtal tecknats för fordon vilka är att betrakta som finansiell leasing. Leasingperioden är avtalad till fem år och förbundet har möjlighet att köpa fordonen för 100tkr vardera, vid leasingperiodens slut. Avtalen har rörlig ränta och ränteförändringar bokförs som variabla avgifter, även serviceavgift debiteras som variabel avgift.

De leasingavtal som funnits sedan tidigare är fortsatt att betrakta som operationell leasing.

Förbundets hyresavtal ska utredas om de är att betraktas som finansiell leasing, varför den aktuella redovisningen av dessa kan ses som avsteg från lag om kommunal bokföring och redovisning. Arbetet med utredningen är påbörjad under året.

Skulder

Upplupna löner, kompskuld och outtagen semester inklusive sociala avgifter skuldbokförs. Sociala avgifter på dessa löneskulder bokförs i form av PO-påslag enligt SKR för nästkommande år.

Leverantörsskulder och övriga kortfristiga skulder är upptagna till det belopp de avses betalas.

Periodisering av pensionskostnader löpande under året

Med stöd i LKBR 4 kap 4§ redovisas pensionskostnaderna från och med räkenskapsåret 2021 jämnt fördelade med en tolfedel varje månad löpande under året. Detta för att ge en mer rättvisande bild av förbundets ekonomi. Kostnaderna baseras på senast kända prognos från KPA, vilken uppdateras varje tertiäl. Utbetalda pensionspremier redovisas som tidigare månatligen.

Säsongsvariation

Under vårmånaderna byggs semesterskulden upp. Semesteruttaget är stort under sommaren och bidrar till en minskad semesterlöneskuld. Semesterskulden byggs åter upp genom nytt intjänande resten av året.

Belopp i tkr

Not 2 Verksamhetens intäkter	2023	2022
Taxor och avgifter	3 920	2 738
Automatlarm	5 767	4 837
Restvärdesräddning och vägsanering	633	601
Bidrag och ersättning	764	853
Räddningstjänst	2 840	1 363
RiS	6 714	6 150
Övriga intäkter	8 740	6 996
Summa	29 378	23 538
Not 3 Verksamhetens kostnader	2023	2022
Arvoden och löner till personal	99 680	94 138
Personalomkostnader	35 226	33 370
Pensionskostnader	22 856	14 582
RiS	5 998	5 264
Lokaler	17 608	16 140
Förbrukningsmateriel	7 266	5 420
Främmande tjänster	7 875	8 085
Övriga kostnader	10 843	9 005
Summa	207 352	186 004
Not 4 Avskrivningar	2023	2022
Byggnader	968	956
Maskiner och inventarier	7 819	6 357
Summa	8 787	7 313
Not 5 Anslag från medlemskommunerna	2023	2022
Borlänge	60 843	55 853
Falun	69 678	63 486
Säter	13 092	11 895
Gagnef	12 234	11 061
Ludvika	36 654	35 027
Summa	192 501	177 322
Därav uppgår fordran på medlemskommunerna för årets resultat till	-	-
Not 6 Finansiella intäkter	2023	2022
Övriga intäktsräntor	1 695	248
Summa finansiella intäkter	1 695	248

Not 7 Finansiella kostnader	2023	2022
Räntekostnader på pensionskuld	6 076	1 431
Övriga räntekostnader	28	3
Bankkostnader	21	19
Summa finansiella kostnader	6 125	1 453

Not 8 Revisionskostnader	2023	2022
Kostnader för räkenskapsrevision		
Sakkunnigt biträde	203	207
Förtroendevalda revisorer	10	13
Summa räkenskapsrevision	213	220

Kostnad för övrig revision		
Sakkunnigt biträde	85	80
Förtroendevalda revisorer	-	-
Summa övrig revision	85	80

Summa totalt revision	298	300
------------------------------	------------	------------

Not 9 Operationella leasingavtal	2023	2022
<i>Varav förfaller</i>		
inom ett år	14 806	13 868
senare än ett år men inom fem år	22 649	30 453
senare än fem år	26 213	28 952

Samtliga leasingavtal för hyror har betraktats som operationell leasing. Översyn av hyresavtalen pågår för att göra en bedömning av eventuell finansiell leasing.

Not 10 Mark och byggnader	2023-12-31	2022-12-31
Anskaffningsvärde		
Ingående anskaffningsvärde	20 788	20 618
Årets anskaffningar	-	170
<i>Varav pågående nyanläggningar</i>	-	-
Omklassificering	-	-
Summa anskaffningsvärde	20 788	20 788
Avskrivningar på byggnader		
Ingående avskrivningar	-6 348	-5 392
Årets avskrivningar	-968	-956
Summa ackumulerade avskrivningar	-7 316	-6 348
Planenligt restvärde	13 472	14 440
Genomsnittlig nyttjandeperiod	21 år	21 år

Not 11 Maskiner och inventarier	2023-12-31	2022-12-31
Anskaffningsvärde		
Ingående anskaffningsvärde	136 269	118 722
Årets anskaffningar	20 513	17 547
Varav pågående nyanläggningar	13 496	13 577
Utrangerade anläggningar	-27	-
Omklassificering	-	-
Summa anskaffningsvärde	156 755	136 269
<i>Därav finansiell leasing</i>	<i>1 032</i>	<i>-</i>
Avskrivningar på maskiner och inventarier		
Ingående avskrivningar	-71 618	-65 261
Årets avskrivningar	-7 819	-6 357
Ack avskrivningar på utrangerade anläggningar	27	-
Summa ackumulerade avskrivningar	-79 410	-71 618
Planenligt restvärde	77 345	64 651
<i>Därav finansiell leasing</i>	<i>957</i>	<i>-</i>
Genomsnittlig nyttjandeperiod	12 år	11 år
Not 12 Finansiella anläggningstillgångar	2023-12-31	2022-12-31
Långsiktig finansiell fordran	1 933	1 987
Summa finansiella anläggningstillgångar	1 933	1 987
Not 13 Fordringar	2023-12-31	2022-12-31
Kundfordringar	26 601	51 238
Moms och skatt	6 101	5 482
Interimsfordringar	6 151	2 843
Övriga fordringar	36	6
Summa fordringar	38 889	59 569
Not 14 Kassa och bank	2023-12-31	2022-12-31
Banktillgodohavande	68 058	27 999
Summa kassa och bank	68 058	27 999
Not 15 Eget kapital	2023-12-31	2022-12-31
Ingående eget kapital	7 540	1 202
Periodens resultat	1 310	6 338
Summa eget kapital	8 850	7 540

Not 16 Avsättning för pensioner	2023-12-31	2022-12-31
Ingående avsättning till pensioner inkl löneskatt	77 417	70 572
Nyintjänad förmånsbestämd ålderspension	4 688	1 903
Nyintjänad särskild avtalspension	5 233	5 675
Ändrat livslängdsantagande		
Årets pensionsutbetalningar	-2 933	-2 758
Ränte- och basbeloppsuppräknningar	6 076	1 431
Övrig post	-46	-741
Förändring av särskild löneskatt	3 158	1 335
Utgående avsättning	93 593	77 417

Upplysningar om redovisningsprinciper avseende pensionsavsättning

Förpliktelser för pensionsåtaganden för anställda är beräknade av KPA enligt RIPS07. Likviditetsöverskottet förvaltas i egen regi och används till investeringar i fastigheter, maskiner och inventarier. Visstidsförordnanden som ger rätt till särskild avtalspension redovisas som avsättning när det är troligt att de kommer att leda till utbetalningar. Avtal som inte lösts ut redovisas som ansvarsförbindelse, inga sådana finns för närvarande. Inga pensioner intjänade före 1998 finns att redovisa som ansvarsförbindelser.

Not 17 Långfristiga skulder	2023-12-31	2022-12-31
Skuld för leasade personbilar	955	-
<i>Varav kortfristig del</i>	<i>142</i>	
Summa långfristiga skulder	955	-

Not 18 Kortfristiga skulder	2023-12-31	2022-12-31
Individuell del av pensionsskulden (upplupen kostnad)	4 312	4 035
Leverantörsskulder	15 350	10 240
Mervärdesskatt	1 730	1 008
Källskatt	2 550	2 422
Särskild löneskatt	3 483	2 697
Sociala avgifter på utbetald lön	2 601	2 439
Upplupen lön, övertid med mera	2 551	2 174
Upplupen kompskuld	702	585
Upplupna semesterlöner	4 089	4 130
Sociala avgifter för upplupna löner	3 464	3 067
Förutbetalda intäkter	53 593	50 104
Övriga interimsskulder	1 874	788
Summa kortfristiga skulder	96 299	83 689

Not 19 Leasing	2023	2022
Externa finansiella leasingavtal		
Maskiner och inventarier		
Totala minimileaseavgifter	1 217	
Nuvärde minimileaseavgifter	1 037	
<i>Därav förfaller inom ett år</i>	<i>189</i>	<i>-</i>
<i>Därav förfaller inom ett - fem år</i>	<i>1 028</i>	<i>-</i>
<i>Därav förfaller senare än fem år</i>	<i>-</i>	<i>-</i>

Driftredovisning

Belopp i tkr

Avdelning	Utfall 2023-12-31	Utfall 2022-12-31	Budget 2023	Avvikande utfall mot budget
Räddningstjänstavdelningen				
Kostnader	-128 887	-121 932	-124 742	-4 145
Externa intäkter	19 437	16 510	14 429	5 008
Nettokostnad	-109 450	-105 422	-110 313	863
SSA/Utbildning				
Kostnader	-11 374	-9 234	-14 123	2 675
Externa intäkter	6 334	4 575	6 992	-658
Avskrivningar	-74	-	-	-74
Nettokostnad	-5 114	- 4 659	-7 131	2 017
Verksamhetsstöd				
Kostnader	-35 162	-32 144	-34 401	-761
Externa intäkter	872	1 092	615	257
Nettokostnad	-34 290	-31 052	-33 786	-504
Förbundsstab				
Kostnader*	-31 929	-22 695	-28 060	-3 869
Externa intäkter	2 735	1 362	2 567	168
Avskrivningar	-8 713	-7 313	-9 589	876
Nettokostnad	-37 907	-28 646	-35 081	-2 826
Summa verksamhetens nettokostnad	-186 761	-169 779	-186 311	-450

*inkluderar pensionskostnader för hela förbundet.

Räddningstjänstavdelningen

Högre kostnader i utfall än budget avser till största delen lönekostnader, för bl a ökade lönekostnader vid insatser och lönetillägget från pensionsvalet. Kostnaden för förbrukningsvaror som skum och andningsgas har också överskridit budget samt brandposter som är 1mkr högre än budget men då finns motsvarande post även som intäkt. Intäkter för insatser och obefogade automatlarm har också varit högre än budgeterat.

SSA/Utbildning

Lägre kostnader jämfört med budget beror på lägre lönekostnader på grund av vakanser. Intäkterna för brandskyddskontroller har varit lägre än budgeterat.

Verksamhetsstöd

Fordonskostnader i form av reparation och service har överskridit budget samt kostnader för inköp av nya däck.

Förbundsstab

Högre kostnader än budgeterat beror på ökade pensionskostnader samt ökade löneskulder inklusive sociala avgifter. Avskrivningarna har varit lägre pga långa leveranstider som försenar aktiveringarna.

Investeringsredovisning

Total investeringsbudget för 2023 är 20,0 mnkr vilket inkluderar årets kvalitetshöjande investeringar i Ludvika.

De kvalitetshöjande investeringar som görs i Ludvika bekostas Ludvika kommun genom att stå för avskrivningarna för dessa investeringar.

Totalt medflyttade medel från investeringsbudget tidigare än 2023 summeras till 21,0 mnkr. Total investeringsbudget för 2023 är därmed 41,0 mnkr.

Prognosen för 2023 var att 34,8 mnkr skulle bli färdigställda under året men resultatet blev

11,8 mnkr, resterande beräknas bli färdigställda under 2024.

Några av de pågående projekten är påbörjade med upphandling men långa leveranstider gör att det är svårt att beräkna när de blir färdigställda.

Utfallet för den färdigställda släckbilen till Ludvika avviker från budget vilket beror på att budget avsåg inköp av begagnad släckbil vilket inte fanns tillgängligt.

Nedan presenteras förbundets investeringar.

Belopp i tkr	Utgifter sedan projektens start			Varav årets investeringar		
	Beslutad totalutgift	Ack. utfall	Avvikelse	Budget 2023	Utfall 2023	Avvikelse
Färdigställda projekt						
Räddningsutrustning	2 590	3 072	-270	1 290	1 396	106
Fordon	1 491	1 450	41	291	918	-627
<i>varav Släckbil</i>	<i>500</i>	<i>536</i>	<i>-36</i>	<i>0</i>	<i>4</i>	<i>-4</i>
<i>varav Släckbil</i>	<i>700</i>	<i>644</i>	<i>56</i>	<i>0</i>	<i>644</i>	<i>-644</i>
Kvalitetshöjande investeringar Ludvika	7 100	9 323	-2 223	400	3 201	-2 801
<i>varav Släckbil</i>	<i>4 700</i>	<i>4 743</i>	<i>-43</i>	<i>0</i>	<i>733</i>	<i>-733</i>
<i>varav Poolbil</i>	<i>400</i>	<i>267</i>	<i>133</i>	<i>400</i>	<i>267</i>	<i>133</i>
<i>varav Släckbil</i>	<i>2 000</i>	<i>4 313</i>	<i>-2 313</i>	<i>0</i>	<i>2 200</i>	<i>-2 200</i>
Övrigt inkl fastighet	638	470	168	638	470	168
Summa färdigställda projekt	11 819	14 315	-2 284	2 619	5 985	-3 154
Pågående projekt						
Räddningsutrustning	0	0	0	0	0	0
Fordon	16 459	8 363	8 096	11 759	8 356	3 403
Kvalitetshöjande investeringar Ludvika	11 800	10 314	1 486	4 700	5 100	-400
Övrigt inkl fastighet	922	69	873	922	40	902
Summa pågående projekt	29 181	18 746	10 455	17 381	13 496	3 905
Summa Investeringsprojekt	41 000	33 061	8 171	20 000	19 481	751

Drift- och investeringsredovisning

Upplysningar om drift- och investeringsredovisningens uppbyggnad

Direktionen för RDM fastställer årligen i juni månad ekonomisk plan för de tre närmast kommande åren. Medlemmarna enas om den ekonomiska ram som gäller för nästkommande budgetår senast i juni månad året före nästkommande budgetår. Förbundet upprättar därefter en internbudget på avdelningsnivå som fastställs vid sista direktionsmöte som infaller innan budgetårets start.

Medlemskommunerna tilldelar förbundet ett medlemsbidrag som täcker de kostnader som återstår när intäkter i form av taxor, avgifter och övriga intäkter är avräknade. Omdisponering av medlemsbidragen mellan förbundets avdelningar får ske under året så länge det ej påverkar det totala medlemsbidrag som är tilldelat förbundet.

Underskott i verksamheten som är av sådan omfattning att det inte behöver täckas balanseras till nästkommande år, maximalt 1% av anslaget storlek. Underskott överstigande 1% av anslaget storlek täcks upp innevarande år genom extra bidrag från medlemskommunerna.

Överskott över 1% av anslaget storlek, som uppkommer under ett verksamhetsår delas ut till medlemskommunerna under förutsättning att inga balanserade underskott finns från tidigare år.

I samband med att medlemskommunerna enas om den ekonomiska ramen tilldelar de även ramanslag för investeringar. Ramarna för investeringar fördelar förbundet i sin internbudget efter behov. Investeringsbudgeten fastställs vid sista direktionsmötet som infaller innan budgetårets start.

Upplysningar om tillämpande internredovisningsprinciper

Driftredovisningens intäkter och kostnader speglar de ekonomiska relationerna mellan förbundets avdelningar. Kommunbidragen och finansnettot redovisas inte på någon avdelning utan är specificerad i uppställningen i driftredovisningen efter verksamhetens nettokostnader.

Personalomkostnader i form av arbetsgivaravgifter är fördelade med faktisk kostnad per avdelning. Pensionskostnaden inklusive löneskatt belastar i sin helhet avdelning Förbundsstab.

Inga gemensamma kostnader fördelas ut med schabloner. Största delen av de gemensamma kostnader som finns i förbundet som avser lokaler och IT tas hela utfallet för i avdelning Verksamhetsstöd. Varje avdelning har sedan ett flertal kostnadsställen kopplade till sig där ytterligare fördelning görs för att underlätta uppföljningen.

Drift- och investeringsredovisningens samband med årsredovisningens övriga delar

Driftredovisningens intäkter och kostnader summerar ihop till raderna för verksamhetens intäkter respektive kostnader i resultaträkningen. Avskrivningarna kopplar till kassaflödesanalysens post för de samma och årets resultat kopplas till Eget kapital i balansräkningen. Totala investeringar för året som anges i investeringsredovisningen kopplar ihop med upptaget belopp i Balansräkningens not 10 och 11. Investeringar i materiella anläggningstillgångar enligt kassaflödesanalysen kopplas ihop med investeringsbudgeten som kompletteras med finansiella leasingavtal i not 19.

Politisk ledning 2023

Arbetsutskott

Fredrik Jarl (C), ordförande
HåGe Persson (M), vice ordförande
Liza Lundberg (S)
Ulrik Bergman (M)
Mats Nilsson (S)

Gagnef
Ludvika
Falun
Borlänge
Säter

Direktion – ordinarie ledamöter

Fredrik Jarl (C), ordförande
Eva-Lotta Törnblom (S)
HåGe Persson (M) vice ordförande
Lars Handegard (V)
Liza Lundberg (S)
Anders Lindh (M)
Susanne Martinsson (C)
Ulrik Bergman (M)
Jan Svålas (SD)
Lars Jansson (S)
Mats Nilsson (S),
Caroline Willfox (M)

Gagnef
Gagnef
Ludvika
Ludvika
Falun
Falun
Falun
Borlänge
Borlänge
Borlänge
Säter
Säter

Direktion – ersättare

Jan Wiklund (M)
Anders Bengtsson (KD)
Leif Pettersson (S)
Anders Sjödin (C)
Tony Björk (S)
Sven-Olov Ytterholm (M)
Erik Eriksson (MP)
Jussi Nieminen Jusola (S)
Lars Karlsson (M)
Ulf Rydén (C)
Fredrik Vådegård (KD)
Göran Söderqvist (M)

Gagnef
Gagnef
Ludvika
Ludvika
Falun
Falun
Falun
Borlänge
Borlänge
Borlänge
Säter
Säter

Förbundsrevision

Kjell Andersson (C)
Owe Asmola (M)
Lars Lundh (S)
Katrín Rehnström (KD)
Anders Johansson (C)

Gagnef
Ludvika
Falun
Borlänge
Säter

Revisionsberättelse

