



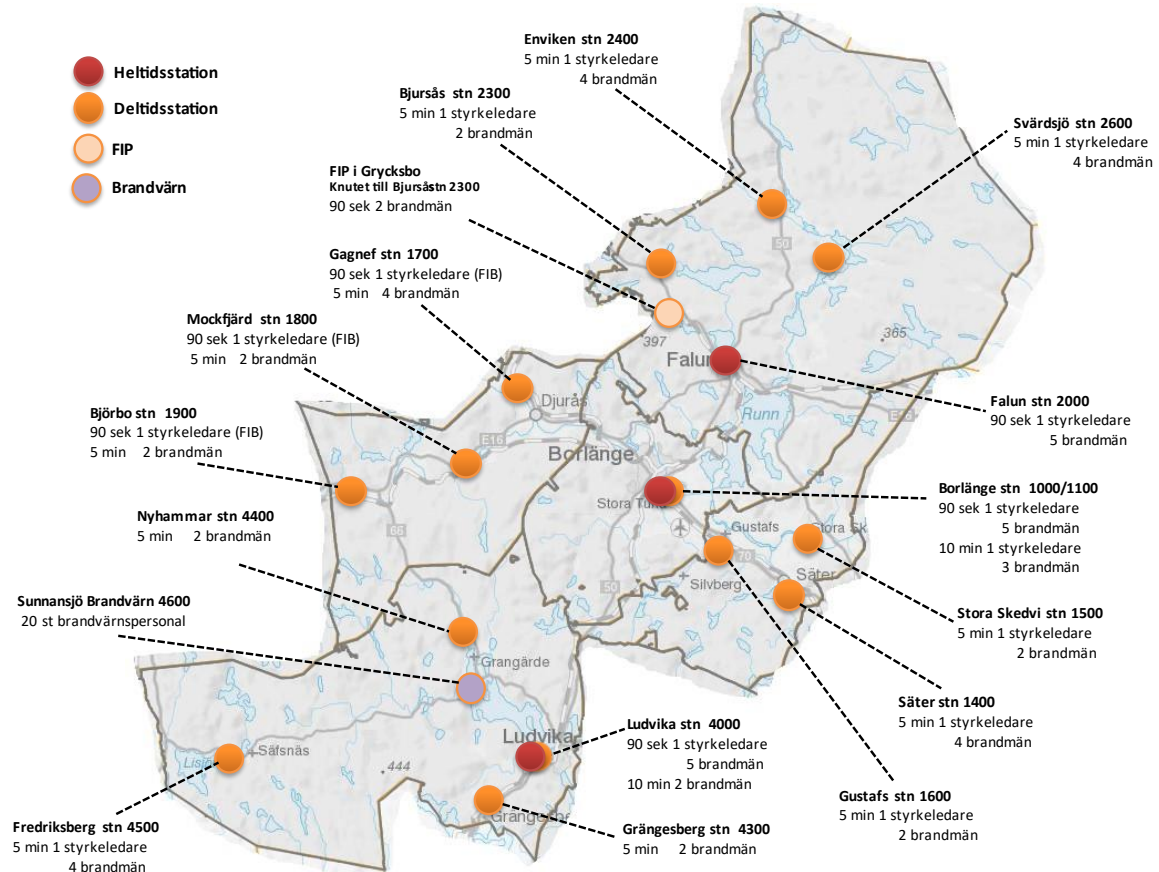
Räddningstjänsten Dala Mitt



2021

Årsredovisning

Räddningstjänsten Dala Mitt



Medlemskommuner

Räddningstjänsten Dala Mitt omfattar medlemskommuner Falun, Borlänge, Säter, Gagnef och Ludvika. I området bor över 160 000 människor på en total yta av ca 6 000 km².

Kommun	Antal invånare	Total yta (km ²)
Falu	59 528	2 275
Borlänge	52 394	635
Säter	11 161	624
Gagnef	10 378	812
Ludvika	26 604	1 648

Förbundsdirektören har ordet

Under 2021 visar Räddningstjänsten Dala Mitt (RDM) återigen att förbundet är en organisation som kan vara uthållig och fortsätta hålla jämn, hög kvalitet trots att vår omvärld ständigt förändras.

Organisatoriskt har RDM ställts inför en hel del utmaningar. Att i en tid av allt mer dynamiskt samhälle fortfarande kunna fullgöra vår beredskap på de orter vi finns är vi stolta över. Ansvarskänslan och lojaliteten till uppdraget bär detta, dygnet runt, årets alla dagar.

Förbundet som organisation utvecklas ständigt. Det sker via våra medarbetare, via styrning från våra ägare eller via staten och lagstiftning. RDM är medvetna om att det finns en rad områden där vi kan bli ännu bättre men det är också viktigt att se hur organisationen svarar upp mot de nya krav som kommer, Ett exempel där det har visat sig är proaktiviteten med Räddning i Samverkan där RDM tillsammans med andra räddningstjänster utvecklar ett ledningssystem.

Att förbundet ska arbeta aktivt för en sund ekonomi är en självklarhet. Vi ser hur organisationen ökar medvetenheten både i stort och i smått. Att systematiskt fortsätta förbättra ekonomiska processer är viktigt och ett arbete som ständigt ska pågå. Arbetet med ett nytt handlingsprogram har pågått under året och vi kommer att vara färdigt för beslut under första delen av 2022.

RDM har under hela året arbetat intensivt med att bevaka utvecklingen av pandemin. Att skydda räddningstjänstverksamheten har varit fokus för hela verksamheten och det har vi lyckats med. Förbundet har under hela pandemin haft en låg sjukfrånvaro.

Avslutningsvis vill jag tacka alla medarbetare som under året skapat trygghet för våra invånare och visat stor lojalitet.

/TF Förbundsdirektör Robert Strid

Innehållsförteckning

Förvaltningsberättelse	5
Översikt över verksamhetens utveckling	5
Kommunalförbundet Räddningstjänsten Dala Mitt	6
Viktiga förhållanden för resultat och ekonomisk ställning	7
Händelser av väsentlig betydelse	9
Styrning och uppföljning	11
God ekonomisk hushållning och ekonomisk ställning	17
Finansiella mål	17
Balanskravsresultat	17
Väsentliga personalförhållanden	18
Förväntad utveckling	20
Resultaträkning	21
Balansräkning	22
Kassaflödesanalys	23
Noter	24
Driftredovisning	28
Investeringsredovisning	29
Drift- och investeringsredovisning	30
Politisk ledning 2021	31
Revisionsberättelse	32

Förvaltningsberättelse

Översikt över verksamhetens utveckling

Utvärdering av förbundets ekonomiska ställning

Belopp i mnkr	2021	2020	2019	2018	2017
Soliditet i %	0,8%	1,9%	3,5%	5,5%	3,8%
Likviditet	43,0	41,0	22,7	11,8	30,9
Balanslikviditet i %	101%	107%	100%	104%	117%
Årets resultat innan extra anslag	-5,8	-18,8	-15,9	-6,2	-1,8
Årets resultat	-1,6	-1,5	-1,4	1,8	-1,8
Pensionskostnader inklusive löneskatt	16,3	21,4	14,8	7,2	5,5
Medlemsbidrag innan extra anslag	165,2	153,9	143,0	108,4	106,0
Extra anslag enligt förbundsordning	4,1	17,3	14,5	8,0	0
Totala medlemsbidrag för året	169,6	171,2	157,5	116,4	106,0

Ludvika kommun anslöt sig till förbundet 2019 vilket påverkar bland annat pensionskostnaderna på grund av fler antalet anställda.

Nyckeltal

RDM bedriver ett arbete med att inför nästa Handlingsprogram 2022 införa nyckeltal kopplat till målen för verksamheten.

Operativ statistik

Antal larm per typ av räddningsinsats

Typ av räddningsinsats	2021	2020
Brand i byggnad	252	237
Brand i fordon	89	66
Brand i skog och mark	63	134
Brand i avfall	32	32
Annan brand	28	33
Automatlarm	621	546
Drunkning	22	29
Sjukvårdsuppdrag	504	584
Trafikolyckor	452	418
Övrigt	644	576
Totalt	2 707	2 655

Kommunalförbundet Räddningstjänsten Dala Mitt

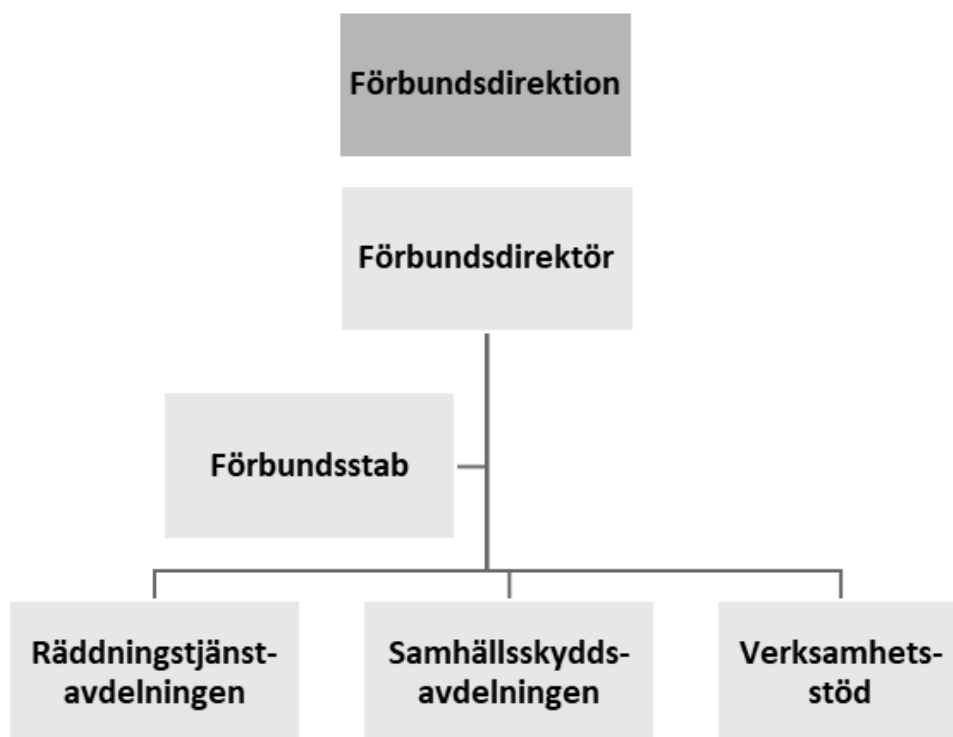
Räddningstjänsten Dala Mitt (RDM) är ett kommunalförbund för kommunerna Falun, Borlänge, Säter, Gagnef och Ludvika. Våra huvuduppgifter är räddningstjänst och brandförebyggande arbete.

Förbundet styrs av en politiskt tillsatt direktion, bestående av tolv ledamöter och tolv ersättare från de fem medlemskommunerna. Antalet politiker från varje kommun fördelas enligt kommunstorleken. Förbundets största kommuner Falun och Borlänge, har tre ordinarie ledamöter och tre ersättare varderas. Säter, Gagnef och Ludvika har två ordinarie och två ersättare vardera.

Knutet till direktionen finns ett arbetsutskott bestående av direktionens ordförande och vice ordförande.

RDM:s verksamhet leds av en förbundsdirektör. Underställd förbundsdirektören återfinns räddningschefsfunktionen. Räddningschefen ansvarar enligt 3 kap. 16 § LSO för att räddningstjänsten är ändamålsenligt ordnad.

Medlemskommunernas uppdrag till förbundet redovisas i en förbundsordning. Enligt denna ska RDM fullfölja de skyldigheter som åvilar de ingående kommunerna enligt Lag (2003:778) om skydd mot olyckor (LSO) och Lag (2010:1011) om brandfarliga och explosiva varor (LBE) utom vad avser samordning av olycksförebyggande verksamhet, att leda arbetet för att åstadkomma skydd mot andra olyckor än bränder och när kommunen är att betrakta som enskild. Därutöver ska RDM, i skälig omfattning stödja medlemmarna i deras övriga arbete för skydd mot oönskade händelser.



Viktiga förhållanden för resultat och ekonomisk ställning

Periodens resultat 2021-01-01-2021-12-31

Genom överenskommelser som träffas med medlemskommunerna, säkerställer RDM att förbundet har en ekonomi i balans. Överenskommelserna reglerar uppdraget och den ersättning som är förenad med uppdraget. Förbundsdirectionen beslutar om de förändringar som eventuellt behöver göras utifrån rådande ekonomisk situation.

RDM har en finanspolicy som är godkänd av förbundsdirectionen.

För räkenskapsåret 2021 redovisar förbundet ett resultat innan extra tillskott av anslag på -5,8 mnkr jämfört med -18,8 mnkr för 2020. I enlighet med förbundsordningen täcker ägarkommunerna uppkomna underskott överstigande 1% av årets anslag genom att tillföra extra anslag för räkenskapsåret. Extra tillskott från ägarkommunerna har skett med 4,3 mnkr under 2021. Motsvarande summa var för räkenskapsåret 2020 17,3 mnkr.

Kommunbidraget har ökat med 11,3 mnkr jämfört med föregående år och ska i grunden täcka förbundets kostnader. Jämför man totalt bidrag inklusive de extra medel som har tillförts har anslaget minskat med 1,9 mnkr 2021 jämfört med 2020.

Flertalet effektiviseringsåtgärder har genomförts de senare åren och vid utgången av 2021 är förbundet organisatoriskt, utefter det uppdrag som finns idag, i ett "normalläge".

Årets underskott ligger till övervägande del i posten avseende personalkostnader. Största enskilda orsaken är omräkningen av livslängd som skedde under året och som ligger till grund för våra pensionskostnader. Detta resulterade i att pensionskostnaderna ökade jämfört med budget med ca 2,5 mnkr.

Verksamhetens intäkter

Utfallet för externa intäkter är 0,8 mnkr högre än budget och 4,7 mnkr lägre än föregående år. Höjda taxor och högre ersättning för IVPA (i väntan på ambulans) är infört under året. Den stora skillnaden jämfört med föregående år avser intäkter för GRIB utbildning som vi från och med 2021 inte längre har avtal på att genomföra.

Coronapandemin har haft en stor effekt på denna del av verksamheten under de två första tertialen. Med släppta restriktioner under delar av året kunde delar av det som tappats under årets start hämtas hem. Beslutet som directionen tog under året att behålla brandskyddskontrollen påverkar intäkterna positivt.

Verksamhetens kostnader

En stor del av förbundets kostnader avser personalkostnader. Personalkostnader inklusive pensionskostnader utgör 83 % av förbundets verksamhetskostnader (beräknat på verksamhetens nettokostnader).

Personalkostnader

Personalkostnader uppgår till -141,6 mnkr jämfört med budget på -134,2 mkr, en skillnad på 7,4 mnkr. Utfallet för samma period förra året var -146,0 mnkr vilket ger att utfallet i år är 4,4 mnkr lägre än föregående år.

Den största enskilda orsaken till skillnaden mellan utfall och budget avser ökningen av pensionskostnad. Denna beror på förändringar som har skett i riktlinjerna för beräkning av pensionsskuld (RIPS). Nytt livslängdsantagande är infört, vilket innebär att förbundet kommer få ökade pensionskostnader. Under 2021 gör denna förändring att pensionsskulden räknas upp med en engångspost på 1,8 mnkr inklusive löneskatt.

Förändringen påverkar förmånsbestämd pension och får mycket liten effekt på åtaganden som inte är livsvariga.

Beräkningen av pensionskostnaderna i budgeten för året är uträknat enligt ett generellt PO-påslag. För att få en bättre uppföljning har pensionskostnaden lyfts ut och följer KPA:s prognoser. Antagande är att KPA:s prognos som lämnades i december 2019 är den som legat till grund för det procentuella påslag som gjorts för denna kostnad i budget 2021.

Förbundet ansvarar för intjänade pensioner från och med 1998-04-01, dessförinnan respektive medlemskommun. För de kommuner som anslutit sig efter förbundets bildande 1998-04-01, svarar förbundet för intjänande pensioner från inträdesdatum, dessförinnan respektive medlemskommun.

Pensionsavtalen KAP-KL och AKAP-KL gäller från och med 2006-01-01 respektive 2014-01-01. Avtalen innebär att brandmän inom räddningstjänsten, som uppfyller kravet på 30 års anställning med minst 25 år i utryckning, har rätt att avgå med särskild avtalspension vid 58 års ålder. Detta pensionsavtal kallas SAP-R.

Pensionsskulden redovisas som en avsättning i balansräkningen. Total pensionsförpliktelse inklusive särskild löneskatt uppgår till 70,6 mnkr.

Förbundet har inga pensionsförpliktelser som redovisas som ansvarsförbindelse. Förbundet har inte några pensionsmedel.

Driftkostnader

Driftkostnaderna uppgår till -22,5 mkr jämfört med -25,1 mnkr 2020, en minskning med 2,6 mnkr. Minskningen avser kostnader för GRIB utbildning som vi från och med 2021 inte längre har avtal på att genomföra. Utfallet är 0,3 mnkr bättre än budget.

Ett arbete är genomfört under året där förbundets kostnader analyserades för att hitta möjliga besparingsåtgärder som också gav effekt under 2021. Då det är en personalintensiv verksamhet var effekten av de åtgärder som identifierades inte något som kunde få effekt redan 2021. Ett antal punkter som identifierades analyseras vidare och tas upp för beslut under 2022.

Lokalkostnader

Lokalkostnaderna uppgår till -14,9 mnkr vilket är 0,2 mnkr högre än budget samt 0,3 mnkr högre än föregående år. De höga elpriserna under senare delen av 2021 påverkar utfallet.

Investeringar

Under 2021 har förbundet investerat sammanlagt 18,3 mnkr. Den största enskilda investeringen är det nya höjdfordonet som placerats i Borlänge. Investeringen har en totalutgift på 7,9 mnkr varav 3,9 mnkr är genomförda under året. Avskrivningarna för året är -6,6 mnkr vilket är 0,7 mnkr lägre än budget. Detta är på grund av längre leveranstider är vad som var beräknat med.

För ytterligare information om förbundets investeringsverksamhet, se avsnittet Investeringsredovisning på sid 26.

Försäkringsskyddet

Företagsförsäkringen är placerad i Dalarnas försäkringsbolag där även förbundets fordon är försäkrade. Försäkringsskyddet är tillfredsställande.

Känslighetsanalys

En förändring med 1% påverkar resultatet med:

Huvudintäkt, kommunbidrag	1,7 mnkr
Räntekostnader	0,01 mnkr
Största kostnadsposten, personalkostnader	1,4 mnkr

Händelser av väsentlig betydelse

Handlingsprogram

Utifrån krav på nya Handlingsprogram enligt förändringar i lagen om skydd mot olyckor har arbete med att ta fram nya handlingsprogram för räddningstjänst samt delprogram för brandförebyggande verksamhet skett. Programmen beräknas antas mars 2022. Vår bedömning är att det uppdaterade handlingsprogrammet inte kommer att påverka de finansiella rapporterna och har så inte heller gjort 2021.

Räddning i samverkan (RiS)

Ett omfattande arbete har under 2021 genomförts med start av det med Gästrike-, Smedjebackens-, och Rättviks räddningstjänster gemensamma operativa ledningssystem (RiS). Arbetet med fortsatt utvecklingen har pågått under hela året däribland beslut om gemensam ledningsdoktrin och ledningsinstruktion, dock utifrån en förskjutet tidsplan.

- Maj 2021 införde RDM med Gästrike räddningstjänst gemensam Vakthavande räddningschef samt Regional insatsledare.
- Under sommaren rekryterades funktionerna Vakthavande befäl samt insatsledare.
- En funktion som Driftsansvarig som samordnar och följer upp det löpande arbetet och utvecklingen av RiS har införts med placering inom RDM. Tjänsten tillträdde september 2021.
- I oktober 2021 flyttades Vakthavande befäl från Gästrike Räddningstjänst till ledningscentralen i Falun, där Inre befäl från båda organisationerna arbetat parallellt som ett led i introduktionen för de nya rollerna som Vakthavande befäl och Larmbefäl.

Under 2021 har ytterligare tre Räddningstjänstorganisationer tecknat avsiktsförklaring att ansluta sig till RiS under kvartal 1 2022. Dessa är Räddningstjänsten Ljusdal, Norr Hälsinge räddningstjänstförbund samt Kommunalförbundet Hälsingland.

Nya Räddningsstationer

Nuvarande räddningsstation i Ludvika fyller inte dagens krav för en kostnadseffektiv och modern räddningstjänststation. RDM har utifrån uppdrag i samverkan med Ludvika kommun påbörjat en inventering av lämplig placering för eventuell ny räddningsstation.

Under våren 2021 informerades RDM av Säterbostäder att det finns planer på att etablera nya bostäder på den mark där Gustafs räddningsstationen idag är placerad. Säterbostäder har även presenterat tre alternativa förslag på ny placering av stationen. RDM har bildat en projektgrupp med uppdrag att utarbeta beslutsunderlag för placering och underlag till utformning av ny räddningsstation i Gustafs. Utformningen av den nya Räddningsstationen ska även kunna utgöra en grundmodell för framtida nybyggnationer av räddningsstationer inom RDM.

Det inledande arbete som utförts under året har inte påverkat den ekonomiska ställningen men är ur ett verksamhetsperspektiv viktigt att vi är delaktiga i.

Covid-19

RDM har under hela 2021 arbetat intensivt med att bevaka utvecklingen av pandemin och risken för påverkan på främst RDM:s operativa förmåga. Arbetet har skett via en egen stabsfunktion bemannat av dagtidsgående personal. Staben har varit aktiv sedan mars 2020.

RDM har under hela 2021 haft en relativt låg sjukfrånvaro. Arbetet i stab har även stärkt förbundets stabsförmåga för framtida händelser samt att hemarbete har utvecklat den digitala arbets- och samverkansförmågan.

Pandemin har påverkat förbundets intäkter negativt under året. Tack vare de släppta restriktionerna under hösten blev inte påverkan så stor som först befarats.

SSA återskapande av arbetsprocesser

I och med att den brandförebyggande verksamheten har nedprioriterats under en längre tid föreligger fortsatt behov av att återskapa processer, arbetssätt och till viss del förmåga. Den förskjutna tidsplanen för införande av RiS innebär att problembilden har kvarstått under hela 2021. En stor del av arbetsinsatsen med att återskapa förmåga et c har därav förskjutits till 2022.

Brandskyddskontroller

Ett nytt inriktningsbeslut avseende brandskyddskontroller har antagits vilket inneburit att upphandling av brandskyddskontroll på entreprenad i Ludvika har avbrutits. RDM ska nu verka för att brandskyddskontroll i samtliga medlemskommuner sker i egen regi.

Organisation

Under hösten valde RDM:s förbundsdirektör att säga upp sig. Omgående startade direktionens arbetsutskott arbetet med att få på plats en tillförordnad förbundsdirektör. En t f förbundsdirektör tillträdde den 15 oktober 2021. Resultatet för året är belastat med dubbla kostnader för rollen under 1,5 månad då avgående förbundsdirektör avslutade sitt uppdrag i början av december.

Utifrån direktionsbeslut 2020-11-27 ombildades utbildningsavdelningen till enhet. Enheten har under 2021 organisatoriskt tillförts samhällskyddsavdelningen.

Styrning och uppföljning

Uppdrag

RDM skall fullfölja de skyldigheter som åvilar de ingående kommunerna enligt Lag (2003:778) om skydd mot olyckor (LSO) och Lag (2010:1011) om brandfarliga och explosiva varor (LBE) utom vad avser samordning av olycksförebyggande verksamhet, att leda arbetet för att åstadkomma skydd mot andra olyckor än bränder (LSO kap 3 § 1) och när kommunen är att betrakta som enskild (LSO kap 2). Därutöver skall RDM, i skälig omfattning stödja medlemmarna i deras övriga arbete för skydd mot oönskade händelser.

Övergripande mål

Nationella mål

I LSO 1 kap. 1, 3§ och 3 a§ anges de nationella målen och syftet med den verksamhet som ska bedrivas enligt lagen: I korta drag kan de nationella målen sammanfattas med att: **Färre ska dö, färre ska skadas och mindre ska förstöras vid olyckor.**

1 § Bestämmelserna i denna lag syftar till att i hela landet bereda människors liv och hälsa samt egendom och miljö ett med hänsyn till de lokala förhållandena tillfredsställande och likvärdigt skydd mot olyckor.

3 § Räddningstjänsten skall planeras och organiseras så att räddningsinsatserna kan påbörjas inom godtagbar tid och genomföras på ett effektivt sätt.

3 a § Förebyggande verksamhet som staten och kommunerna ansvarar för enligt denna lag ska planeras och organiseras så att den effektivt bidrar till att förebygga bränder och andra olyckor samt förhindra eller begränsa skador till följd av bränder och andra olyckor. Särskild vikt ska läggas vid att förhindra människors död och andra allvarliga skador.
Lag (2020:882).

Målsättningar i Handlingsprogram för Trygghet och Säkerhet 2019–2022

Falun, Borlänge, Gagnef, Säter och Ludvikas kommuner ska vara trygga och säkra att bo, vistas och driva verksamhet i. I det övergripande handlingsprogrammet för Trygghet och Säkerhet finns angivet de övergripande målsättningar med kommunernas samarbete under 2019–2022;

- Genom information och utbildning stärka individens egenförmåga.
- Upprätta ett samarbete mellan kommunerna för att effektivt och gemensamt arbeta förebyggande mot brott, olyckor och risker.
- Bibehålla kvaliteten och förmågan att agera vid olyckor och kriser.
- Öka samverkan med myndigheter, organisationer, näringsliv och föreningar.
- Säkerställa att tillsyn och kontroll av särskilt farliga verksamheter genomförs.
- Identifiera, följa upp och analysera fokusområden för att ständigt utveckla och förbättra det förebyggande arbetet.

Inriktningsmål

För att uppnå den övergripande målsättningen finns inriktnings- och utvecklingsområden angivna i delprogrammen för räddningstjänst samt brandförebyggande verksamhet:

Räddningstjänst:

- Den operativa förmågan skall stärkas och utvecklas
- Insatstiderna skall över tid minska
- Stärka den befintliga operativa ledningsorganisationen
- Utveckla lärandet av erfarenheter från insatser
- Skapa förmåga för räddningstjänst under höjd beredskap

Brandförebyggande verksamhet:

- att stärka brandskyddet för särskilt riskutsatta grupper och förmågan att hantera händelser på särskilda objekt
- att minska antal och konsekvens av anlagda bränder
- att samverka och främja ett mer likartat brandförebyggande arbete inom medlemskommunerna och i länet
- att ta tillvara på lärande av tillbud och bränder
- god kontroll på upphandlade varor och tjänster
- en rättssäker myndighetsutövning med god kvalitet

Verksamhets- och finansiella mål 2021

Inriktningsmålen har i verksamhetsplanen för 2021 brutits ned till mål bestående av ett verksamhetsperspektiv och ett finansiellt perspektiv som båda är baserade på god ekonomisk hushållning. Samtliga mål vägs samman i en bedömning av förmåga alternativt säkerställande av ekonomin och tilldelas märkningen grön, gul eller röd utifrån kriterierna i verksamhetsplanen.

Hög förmåga

Den operativa verksamheten består av räddningsinsatser för att hindra och begränsa skador på människor, egendom eller miljö. Förmågan för den operativa verksamheten mäts på en övergripande nivå utifrån genomgång av insatsen och sammanställs med eventuella utvecklingsområden i händelserapporten. Den förebyggande verksamheten består av myndighetsutövning, stöd till den enskilde samt sotning. Förmågan för den förebyggande verksamheten mäts genom regelbundna avstämningar av verksamheten.

Verksamhetsmål:

- Verksamhet med hög kvalitet
- Utbildning och övningar ska genomföras
- Lärande av olyckor
- Etablera operativ ledning i samverkan
- Etablera ny organisation
- Uppfylla kraven i den reviderade LSO

Vidare är inriktning att målen i gällande handlingsprogram för brandförebyggande verksamhet samt räddningstjänst i möjligaste mån skall uppfyllas. Utifrån förändringar i LSO samt prioritering av ovanstående övergripande mål kan vissa mål i handlingsprogrammet behöva förskjutas alternativt förändras.

Enligt förändringar i LSO skall kommunerna anta nya handlingsprogram för 2022 och framåt. RDM arbetar med att ta fram handlingsprogram för räddningstjänst samt ett delprogram för brandförebyggande verksamhet kopplat till respektive kommuns handlingsprogram för förebyggande verksamhet.

Finansiellt perspektiv

Genom att de tre finansiella målen är uppfyllda säkerställer RDM, inom de affärsmässiga överenskommelser som träffas med medlemskommunerna, att förbundet har en ekonomi i balans. Överenskommelserna reglerar dels uppdraget, dels den ersättning som är förenad med uppdraget.

Finansiella mål:

- Balanslikvid
- Likviditet
- Soliditet

Avdelningsspecifika mål

Inom respektive avdelning finns separat en detaljerad aktivitetsplan med mätbara mål. Denna omfattar även målsättningar för den löpande verksamheten. Löpande verksamhetens återfinns i handlingsprogrammen för brandförebyggande verksamhet samt räddningstjänst.

Måluppfyllelse

Våra mål består av ett verksamhetsperspektiv och ett finansiellt perspektiv som båda är baserade på god ekonomisk hushållning.

God ekonomisk hushållning

VERKSAMHETSPERSPEKTIV	
Hög förmåga 2021	Utveckling 2021
 Verksamhet med hög kvalitet	 Etablera operativ ledning i samverkan
 Utbildning och övningar genomförs	 Etablera ny organisation
 Lärande av olyckor	 Uppfylla kraven i reviderade LSO
Finansiellt perspektiv	
	 Balanslikviditet
	 Likviditet
	 Soliditet



Ovan redovisas måluppfyllelse av fastställda verksamhetsmål för 2021

Nedan finns uppföljning av RDM:s förmåga samt prioriterade utvecklingsmål.

Symbolförklaring

 Uppfylls  Uppfylls delvis  Uppfylls ej

Förmåga

-  Verksamhet med hög kvalitet
 - RDM har under hela 2021 fortlöpande genomfört räddningstjänstinsatser med hög kvalitet.
 - Övrig verksamhet har dock påverkats av en fortsatt resursbrist under hela 2021. Detta utifrån att arbetet med operativ ledning ännu ej är färdigställt och fördelningen av resurser ännu ej är genomförda. Coronapandemin har vidare lett till att RDM ej kunnat genomföra all för året planerad verksamhet.
-  Utbildning och övning genomförs
 - RDM har under hela 2021 bedrivit en godtagbar utbildnings- och övningsverksamhet där planering och samordning av intern verksamheten fortsatt utvecklas under 2021.
 - Under juni tillträdde en ny enhetschef för Bysjöns utbildningsanläggning. Detta har inneburit att enheten har tagit en mer aktiv roll vad gäller planering och genomförande av utbildning och övningsverksamhet på anläggningen.
 - På grund av Coronapandemin har befälsutbildningar samt övning och utbildning mot riskobjekt under 2021 skett i begränsad omfattning.

● Lärande av olyckor

- Ett arbete med utveckling av processer för uppföljning av olycksorsak, olycksförlopp och hur insatsen har genomförts har påbörjats. Tre nivåer finns framtagna. I nuläget upprättas Händelserapport (Nivå 1) men utvärderas ej. Förenklad olycksundersökning (Nivå 2) sker inte p g a resursbrist samt Särskild olycksundersökning (nivå 3) sker löpande enligt plan.

Prioriterade utvecklingsmål

● I samverkan med andra angränsande räddningstjänster etablera en permanent organisation för operativ ledning.

- Ett samarbete om övergripande ledning finns sedan tidigare upprättat mellan Räddningstjänsten Dala Mitt, Smedjebackens Räddningstjänst samt Rättviks Räddningstjänst.
- Under 2021 har samarbetet utökats med Gästrike Räddningstjänst i form av gemensam Vakthavande räddningschef samt Regional insatsledare som ett första steg i gemensam operativ ledningsorganisation. Införande och utveckling av systemet har pågått under hela året och kommer att fortgå under 2022.
- Samtliga tjänster i RDM med koppling till det nya operativa ledningsorganisationen inklusive Driftsansvarig för systemet är tillsatta.
- Oktober 2021 flyttades Vakthavande befäl från Gästrike Räddningstjänst till ledningscentralen i Falun som ett första led inför införande 2022 av gemensamt Vakthavande befäl och Larmbefäl.
- Under 2021 har ytterligare tre räddningstjänster tecknat en avsiktsförklaring att under kv1 2022 ansluta sig till ledningsorganisationen.

● Etablera den nya organisationen för RDM som en kostnadseffektiv räddningstjänstorganisation med god kvalitet.

- Under 2021 har RDM arbetat med rekrytering till samtliga tjänster i den nya organisationen. Under året har förändringar i bemanningar skett och nuläget har
 - Räddningstjänstavdelningen har rekryterat personal till samtliga befattningar (heltid) varav en områdeschef tillträder mars 2022. Dock är tjänsten som enhetschef för operativ ledning åter vakant.
 - Samhällskyddsavdelningen rekryterat enhetschef för utbildningsenheten samt två inspektörer vilka tillträder mars 2022.
- Under 2021 har RIB organisationen utifrån direktionsbeslut förändrats i form av att station 2500 Grycksbo har stängts. I dess ställe har två Första insatsperson (FIP) knutna till station 2300 Bjursås etablerats, vilka svarar för beredskap inom Grycksbo. Förändring skedde från 2021-11-01
- En utredning av RDM:s fordonsinnehav har påbörjats där förslag på avyttring av övertaliga fordon samt en kostnadsanalys på IVPA-fordon genomförts. För analys av ytterligare fordon behöver RDM:s operativa förmågor analyseras.
- Under 2021 har en tydligare ansvarsfördelning mellan verksamhets- och stödfunktioner samt effektivare ekonomi- och verksamhetsuppföljning utvecklats.

- Uppfylla de för räddningstjänsterna nya kraven i Lagen om skydd mot olyckor (LSO) samt tillhörande förordningar.
 - Arbete pågår fortsatt med införande och utveckling av operativt ledningssystem för räddningstjänst. Se punkt operativ ledning ovan.
 - Revidering av handlingsprogram för räddningstjänst samt delprogram för brandförebyggande verksamhet pågår. Handlingsprogrammen beräknas antas vid ordinarie direktionsmöte mars 2022.
 - Samtlig personal med räddningsledardelegation är nu anställda av RDM i och med att räddningsledardelegationerna vid station 2500 "Grycksbo" avslutats.
 - RDM begär inte längre in skriftlig redogörelse på den enskildes brandskydd.
 - Nya föreskriftskrav vad gäller kommunal tillsyn av den enskilde har analyserats och arbetet har påbörjats för att fastställa vilken inverkan detta får på RDM, både på kort och lång sikt.
 - Kraven på RDM avseende höjd beredskap har under kv2-3 2021 tydliggjorts. Utifrån direktiven har RDM krigsplacerat egen personal, säkerhetsklassat vissa funktioner, samt genomfört utbildning av nyckelfunktioner samt påbörjat grundläggande utbildning för all personal. Vidare har utkast på säkerhetsskyddsanalys tagits fram.

God ekonomisk hushållning och ekonomisk ställning

Finansiella mål

	Mål	Utfall 2021-12-31	Utfall 2020-12-31
Balanslikviditet i %	100%	101%	107%
Soliditet i %	5%	0,8%	1,9%
Likviditet	6 mnkr	43 mnkr	41 mnkr

Balanslikviditet – omsättningstillgångar/kortfristiga skulder
Soliditet – eget kapital/ tillgångar

Sammanfattningsvis har förbundet uppnått två av de tre finansiella målen 2021. Det är målet avseende soliditet som inte uppnås, även med hänsyn tagen till medlemskommunernas täckning av underskottet.

Balanskravsresultat

Balanskravsutredning

	2021	2020	2019
Årets resultat enligt resultaträkningen	-1,7 mnkr	-1,5 mnkr	-1,4 mnkr
Reducering av samtliga realisationsvinster	-0,5 mnkr		
Årets resultat efter balanskravsjusteringar	-2,1 mnkr	-1,5 mnkr	-1,4 mnkr
Årets balanskravsresultat	-2,1 mnkr	-1,5 mnkr	-1,4 mnkr

Ackumulerade negativa resultat

	2021	2020	2019
IB ackumulerade ej återställda negativa resultat	-2,9 mnkr	-1,4 mnkr	
- Varav från 2019	-1,4 mnkr	-1,4 mnkr	
- Varav från 2020	-1,5 mnkr		
Årets balanskravsresultat enligt balanskravsutredningen	-2,1 mnkr	-1,5 mnkr	-1,4 mnkr
UB ackumulerade ej återställda negativa resultat	-5,0 mnkr	-2,9 mnkr	-1,4 mnkr
- Varav från år 2019, återställs senast 2022	-1,4 mnkr	-1,4 mnkr	
- Varav från år 2020, återställs senast 2023	-1,5 mnkr	-1,5 mnkr	
- Varav från år 2021, återställs senast 2024	-2,1 mnkr		

Balanskravsresultatet hanterades i budgetprocessen för 2022. Ägarkommunerna beslutade vid tilldelandet av medlemsbidrag för 2022 att återställning av balanskravsresultatet ska hanteras i separat dialog under 2022, och inte genom föreslagna ökade driftsbidrag. Den del som inte kan ske genom besparingsåtgärder, vilka är mycket begränsade under 2022, kommer ägarkommunerna ta fram alternativ till återställning. Underskottet för 2019 kommer att regleras under 2022 och resterande del av underskottet senast 2024.

Väsentliga personalförhållanden

Våra medarbetare i RDM

Medarbetarutvecklingen inom Räddningstjänsten Dala Mitt (RDM) ska tillgodose verksamhetens behov av kompetenta medarbetare för att kunna möta nuvarande och framtida behov. Förbundet ska vara en attraktiv arbetsgivare med en inkluderande kultur. RDM ska vara en arbetsplats där jämställdhetens och mångfaldens möjligheter tas tillvara för ett kreativt och utvecklande arbetsklimat. Arbetsplatsen ska präglas av värdegrunden som är välkänd och efterlevs inom förbundet.

Rådande pandemisituation har påverkat personalen råder det ingen tvekan om. De som haft möjlighet har under delar av året jobbat hemifrån. Personal i jour och beredskap har personalplanerats i syfte att hålla styrkorna intakta.

Arbetsmiljöarbete

Under 2021 har RDM utfört regelbundna skyddsronder på samtliga stationer. Ett så kallat årshjul ska införas för SAM som står för systematiskt arbetsmiljöarbete och OSA för organisatorisk och social arbetsmiljö. Årshjulet syftar till att säkerställa att förbundets arbetsmiljöarbete sker på ett strukturerat sätt. För att cheferna ska känna sig trygga i sin roll införs chefsdagar två gånger per år med start hösten 2021.

Olycksfall, tillbud, färdolyckor och arbetssjukdomar

All inrapportering och utredning av tillbud, arbetsolyckor, arbetssjukdom och färdolyckor rapporteras i det digitala rapporteringsverktyget RiA. Under 2021 har samtliga chefer genomfört utbildning i hanteringen i systemet. Syftet med denna rapportering är att minska risken för arbetsskador genom att förebyggande förbättra arbetsmiljön.

Hälsofrämjande åtgärder

All operativ personal inom förbundet genomför lagstadgad och regelbunden hälsoundersökning en gång per år via företagshälsovården. För alla medarbetare finns möjligheten till en friskvårdstimme per vecka och friskvårdsbidrag på 1 000 kr/år.

Utbildningar

Kompetensutveckling på olika sätt är viktigt för att höja kompetensen löpande i organisationen. Kompetensutveckling sker bland annat genom att medarbetare utbildas via MSB.

Under 2021 har fjorton nyanställda medarbetare genomfört preparandutbildning för RiB. Femton medarbetare har genomfört GRIB 1 delkurs A och fyra medarbetare i GRIB 2. Kursen Räddning A har genomförts av en medarbetare och kursen räddning B av två medarbetare. Vidare har HR deltagit i två av MSB:s utbildningar i jämställdhet och mångfald.

Utbildning i offentlighet och sekretess har genomförts för berörda. Vidare har utbildning i GDPR samt säkerhetsskyddsutbildning för all personal påbörjats.

Personalomsättning

RDM:s förbundsdirektör har under hösten avslutat sin anställning i RDM. Tjänsten upprätthålls sedan oktober via inhyrd tillförordnad förbundsdirektör från Gästrike Räddningstjänst i avvaktan på nyrekrytering.

Under året har ny enhetschef till utbildningsenheten samt operativa enheten tillträtt. Enhetschefen för operativa enheten har valt att avsluta sin anställning varför tjänsten i nuläget är vakant.

Inom den operativa enheten har en driftsansvarig för RiS rekryterats av RDM. Vidare har det genomförts intern rekryteringen av sex vakthavande befäl och sex insatsledare för att bemanna operativa ledning.

Till samhällsnyddsavdelningen har två nya tjänster införts som ersättning för personal som erhållit tjänst inom operativ ledning. Till dessa har två inspektörer rekryterats, vilka påbörjar sin anställning i mars 2022.

Vi är en räddningstjänst för alla

Genom att delta i Pride visar förbundet för medborgare, medarbetare och blivande medarbetare att RDM är en organisation som står upp för mänskliga rättigheter. På grund av Coronapandemin genomfördes årets Pride evenemang genom att hissa Pride flaggan på samtliga heltidsstationer i förbundet.

Medarbetarstatistik

Antal anställda

Jämförelse 2021 med 2020

Fördelning	2021*	2020*
Heltid dagtid	36	38
Heltid operativ	109	116
RIB	232	228
Värn	19	19
TOTALT	396	401

*Vid årsskifte till angivet år

Sjukfrånvaro

	2021	2020
Total sjukfrånvaro i procent av de anställdas sammanlagda ordinarie arbetstid	1,53%	1,31%
Andel av sjukfrånvaron som avser frånvaro under en sammanhängande tid av 60 dagar eller mer	24,38%	6,54%
Sjukfrånvaron för kvinnor	0,85%	2,02%
Sjukfrånvaron för män	1,61%	1,25%
Sjukfrånvaron i åldrarna 29 år eller yngre	0,13%	0,36%
Sjukfrånvaron i åldrarna 30 – 49 år	1,32%	1,25%
Sjukfrånvaron i åldrarna 50 år eller äldre	3,43%	2,41%

Förväntad utveckling

Fortsatt stabsarbete Covid-19

RDM planerar att bibehålla den egna staben tills smittspridningsläget förbättrats. Syftet är fortsatt att bevaka utvecklingen, informera ledning och medarbetare samt hantera händelser som riskerar att påverka RDM.

Räddning i samverkan

Räddningstjänsten Ljusdal, Norr Hälsinge räddningstjänstförbund samt Kommunalförbundet Hälsingland har tecknat en avsiktsförklaring om att ansluta sig till RiS under första kvartalet 2022.

Organisation

Rekryteringsprocessen för tillsättande av ny förbundsdirektör är påbörjad och sköts av direktionens arbetsutskott. Den tillförordnade lösning som idag finns är beräknad att fortlöpa tills rekrytering är avslutad.

Resultaträkning

Belopp i tkr

	Not	Årsbokslut 2021	Årsbokslut 2020
Verksamhetens intäkter	2	15 510	20 305
Verksamhetens kostnader	3,8,9	-178 997	-185 702
Avskrivningar	4	-6 602	-6 736
Verksamhetens nettokostnader		-170 089	-172 133
Kommunbidrag	5	169 307	171 196
Verksamhetens resultat		-782	-937
Finansiella intäkter	6	3	0
Finansiella kostnader	7	-873	-602
Årets resultat		-1 652	-1 539

Balansräkning

Belopp i tkr

	Not	2021-12-31	2020-12-31
Tillgångar			
Anläggningstillgångar			
Materiella anläggningstillgångar			
Mark och byggnader	10	15 226	15 976
Maskiner och inventarier	11	53 461	41 190
Summa materiella anläggningstillgångar		68 687	57 166
Finansiella anläggningstillgångar			
Finansiella anläggningstillgångar	12	2 042	1 795
Summa finansiella anläggningstillgångar		2 042	1 795
Summa anläggningstillgångar		70 729	58 961
Omsättningstillgångar			
Fordringar	13	33 982	46 443
Kassa och bank	14	43 028	41 063
Summa omsättningstillgångar		77 010	87 506
Summa tillgångar		147 739	146 467
Eget kapital, Avsättningar och Skulder			
Eget kapital	15	2 853	4 392
Periodens resultat		-1 652	-1 539
Summa eget kapital		1 202	2 853
Avsättningar			
Avsättningar för pensioner (inkl. löneskatt)	16	70 572	62 109
Summa avsättningar		70 572	62 109
Skulder			
Kortfristiga skulder	17	75 965	81 505
Summa skulder		75 965	81 505
Summa eget kapital, avsättningar och skulder		147 739	146 467
Ställda säkerheter och ansvarsförbindelser		Inga	Inga

Kassaflödesanalys

Belopp i tkr

	2021	2020
Den löpande verksamheten		
Årets resultat	-1 652	-1 539
Justering av poster som inte ingår i kassaflödet		
Förändring av pensionskund	8 463	11 685
Justeringar för avskrivningar	6 602	6 736
Realisationsresultat vid försäljning av anläggningstillgångar	-640	-
Justering i finansiella fordringar	-247	-252
Kassaflöde före ändring av rörelsekapital	12 526	16 630
Förändring rörelsekapital		
Ökning/minskning av kortfristiga fordringar	12 462	3 363
Ökning/minskning av kortfristiga skulder	-5 540	9 444
Kassaflöde från den löpande verksamheten	19 448	29 437
Investeringsverksamheten		
Nettoinvesteringar i materiella anläggningstillgångar	-18 339	-11 049
Försäljning av materiella anläggningstillgångar	856	-
Kassaflöde från investeringsverksamheten	-17 483	-11 049
Årets kassaflöde	1 965	18 388
Likvida medel vid periodens början	41 063	22 675
Likvida medel vid periodens slut	43 028	41 063

Noter

Not 1 - Redovisningsprinciper

Årsredovisningen är upprättad i enlighet med lag om kommunal bokföring och redovisning (2018:597, LKBR) och rekommendationer från Rådet för kommunal redovisning (RKR).

Grundläggande redovisningsprinciper

Intäkter redovisas i den omfattning det är sannolikt att de ekonomiska tillgångarna kommer att tillgodogöras kommunalförbundet och intäkterna kan beräknas på ett tillförlitligt sätt.

Fordringar har upptagits till de belopp varmed de beräknas inflyta.

Tillgångar och skulder har upptagits till anskaffningsvärde där inget annat anges. Periodiseringar av inkomster och utgifter har skett enligt god redovisningssed.

Komponentavskrivning har tillämpats sedan 2017 för avancerade anläggningar som till exempel mark och byggnader samt komplicerade fordon som bland annat höjdfordon, släckbilar och tankbilar.

Leverantörs- och kundfakturor med väsentliga kostnads- och intäktsposter periodiseras.

Löner, semester och ej kompenserad övertid periodiseras. Upplupna löner, uttagen semester och inklusive sociala avgifter skuldbokförs.

Pensionsskuld. Avgiftsbestämd ålderspension redovisas som kortfristig skuld. Avsättning för pensioner intjänade från och med 1998 redovisas som avsättning i balansräkningen.

Särskild löneskatt ingår i beloppen för pensioner under kortfristiga skulder och avsättningar.

Samtliga leasingavtal är att betrakta som operationell leasing.

Tkr	2021	2020
Not 2 Verksamhetens intäkter		
Tillsyn/brandsyn	312	203
Tillstånd brandfarlig/explosiv vara	377	458
Sotning	17	431
Brandskyddskontroll	1 097	884
Automatiska brandlarm	1 631	1 104
Obefogat automatlarm	2 131	1 521
Räddningstjänst till andra kommuner	784	727
Avtalstjänster	194	249
Restvärdesräddning och vägsanering	427	414
Externutbildning	313	5 896
Övrigt	8 227	8 418
Summa	15 510	20 305
Not 3 Verksamhetens kostnader		
Arvoden och löner till personal	92 259	92 540
Personalomkostnader	33 063	31 961
Pensionskostnader	16 266	21 454
Material, entreprenadkostnader och bidrag	94	2 488
Lokaler	14 892	14 612
Förbrukningsmateriel	5 147	5 436
Främmande tjänster	8 937	8 898
Övriga kostnader	8 339	8 313
Summa	178 997	185 702

Tkr	2021	2020
Not 4 Avskrivningar		
Byggnader	954	914
Maskiner och inventarier	5 648	5 822
Summa	6 602	6 736
Not 5 Anslag från medlemskommunerna		
Borlänge	53 123	52 871
Falun	60 008	59 800
Säter	11 206	11 310
Gagnef	10 408	10 356
Ludvika	34 562	36 859
<i>Summa</i>	169 307	171 196
Därav uppgår fordran på medlemskommunerna för årets resultat till	4 129	17 336
Not 6 Finansiella intäkter		
Övriga intäktsräntor	3	0
Summa finansiella intäkter	3	0
Not 7 Finansiella kostnader		
Räntekostnader på pensionskund	851	575
Övriga räntekostnader	4	8
Bankkostnader	18	19
Summa finansiella kostnader	873	602
Not 8 Revisionskostnader		
Kostnader för räkenskapsrevision		
Sakkunnigt biträde	150	96
Förtroendevalda revisorer	17	17
Summa räkenskapsrevision	167	113
Kostnad för övrig revision		
Sakkunnigt biträde	74	170
Förtroendevalda revisorer	13	13
Summa övrig revision	87	183
Summa totalt revision	254	296
Not 9 Operationella leasingavtal		
<i>Varav förfaller</i>		
inom ett år	12 608	12 266
senare än ett år men inom fem år	33 328	20 201
senare än fem år	30 034	33 951

Tkr	2021-12-31	2020-12-31
Not 10 Mark och byggnader		
Anskaffningsvärde		
Ingående anskaffningsvärde	20 414	20 230
Årets anskaffningar	199	184
<i>Varav pågående nyanläggningar</i>	<i>199</i>	<i>104</i>
Omklassificering	5	-
Summa anskaffningsvärde	20 618	20 414
Avskrivningar på byggnader		
Ingående avskrivningar	-4 438	-3 524
Årets avskrivningar	-954	-914
Summa ackumulerade avskrivningar	-5 392	-4 438
Planenligt restvärde	15 226	15 976
Genomsnittlig nyttjandeperiod	20 år	22 år
Not 11 Maskiner och inventarier		
Anskaffningsvärde		
Ingående anskaffningsvärde	109 661	100 469
Årets anskaffningar	18 140	10 865
<i>Varav pågående nyanläggningar</i>	<i>10 110</i>	<i>8 531</i>
Utrangerade anläggningar	-9 074	-1 673
Omklassificering	-5	-
Summa anskaffningsvärde	118 722	109 661
Avskrivningar på maskiner och inventarier		
Ingående avskrivningar	-68 471	-64 322
Årets avskrivningar	-5 648	-5 822
Ack avskrivningar på utrangerade anläggningar	8 858	1 673
Summa ackumulerade avskrivningar	-65 261	-68 471
Planenligt restvärde	53 461	41 190
Genomsnittlig nyttjandeperiod	13 år	17 år
Not 12 Finansiella anläggningstillgångar		
Långsiktig finansiell fordran	2 042	1 795
Summa finansiella anläggningstillgångar	2 042	1 795
Not 13 Fordringar		
Kundfordringar	21 502	20 661
Moms och skatt	3 657	4 082
Interimsfordringar	8 804	21 700
Övriga fordringar	19	-
Summa fordringar	33 982	46 443

Tkr	2021-12-31	2020-12-31
Not 14 Kassa och bank		
Banktillgodohavande	43 028	41 063
Summa kassa och bank	43 028	41 063
Not 15 Eget kapital		
Ingående eget kapital	2 853	4 392
Periodens resultat	-1 652	-1 539
Summa eget kapital	1 202	2 853
Not 16 Avsättning för pensioner		
Ingående avsättning till pensioner inkl löneskatt	62 109	52 889
Nyintjänad förmånsbestämd ålderspension	2 559	2 792
Nyintjänad särskild avtalspension	4 854	6 399
Ändrat livslängdsantagande	1 499	-
Årets pensionsutbetalningar	-2 914	-2 921
Ränte- och basbeloppsuppräknningar	851	1 195
Övrig post	-38	-45
Förändring av särskild löneskatt	1 652	1 800
Utgående avsättning	70 572	62 109

Upplysningar om redovisningsprinciper avseende pensionsavsättning

Förpliktelser för pensionsåtaganden för anställda är beräknade av KPA enligt RIPS07. Likviditetsöverskottet förvaltas i egen regi och används till investeringar i fastigheter, maskiner och inventarier. Visstidsförordnanden som ger rätt till särskild avtalspension redovisas som avsättning när det är troligt att de kommer att leda till utbetalningar. Avtal som inte lösts ut redovisas som ansvarsförbindelse, inga sådana finns för närvarande. Inga pensioner intjänade före 1998 finns att redovisa som ansvarsförbindelser.

Not 17 Kortfristiga skulder

Individuell del av pensionsskulden (upplupen kostnad)	3 921	3 599
Leverantörsskulder	7 364	13 977
Mervärdesskatt	884	1 549
Källskatt	2 219	2 805
Särskild löneskatt	2 764	3 198
Sociala avgifter på utbetald lön	2 274	2 725
Upplupen lön, övertid m m	2 019	1 938
Upplupen kompskuld	594	526
Upplupna semesterlöner	4 117	4 421
Sociala avgifter för upplupna löner	2 641	2 163
Förutbetalda intäkter	45 313	44 336
Övriga interimsskulder	1 855	268
Summa kortfristiga skulder	75 965	81 505

Driftredovisning

Belopp i tkr

Avdelning	Utfall 2021-12-31	Utfall 2020-12-31	Budget 2021	Avvikande utfall mot budget
Räddningstjänstavdelningen				
Kostnader	-129 533	-124 452	-123 402	-6 131
Externa intäkter	8 290	7 730	6 418	1 872
Nettokostnad	-121 243	-116 722	-116 984	-4 259
SSA/Utbildning				
Kostnader	-9 313	-13 951	-10 390	1 077
Externa intäkter	3 423	8 799	3 001	422
Nettokostnad	-5 890	- 5 152	-7 389	1 499
Verksamhetsstöd				
Kostnader	-29 489	-28 148	-29 976	487
Externa intäkter	1 804	498	497	1 307
Nettokostnad	-27 685	-27 650	-29 479	1 794
Förbundsstab				
Kostnader	-10 662	-19 151	-7 945	-2 717
Externa intäkter	1 993	3 278	4 839	-2 846
Avskrivningar	-6 602	-6 736	-7 307	705
Nettokostnader	-15 271	-22 609	-10 413	-4 858
Verksamhetens kostnader enligt resultaträkningen	-178 997	-185 705	-171 713	-7 284
Verksamhetens intäkter enligt resultaträkningen	15 510	20 305	14 755	755
Verksamhetens avskrivningar enligt resultaträkningen	-6 602	-6 736	-7 307	705
Verksamhetens nettokostnad enligt resultaträkningen	-170 089	-172 133	-164 265	-5 824
Kommunbidrag	169 307	171 196	165 178	4 129
Finansnetto	-870	-602	-913	43
Årets resultat enligt resultaträkningen	-1 652	-1 539	0	-1 652

Investeringsredovisning

Ett stort behov av nyinvesteringar har funnits under de senaste åren som utrymme inte funnits till vilket gjort att kostnaderna för underhållet av fordonsflottan har ökat.

Långa leveranstider har gjort att flera investeringar som beräknats driftsättas 2021 inte har kunnat färdigställas under året utan det kommer att ske först 2022.

Total investeringsbudget för 2021 var 14,2 mnkr vilket inkluderar årets kvalitetshöjande investeringar i Ludvika. För åren 2019–2020 har ytterligare 16,3 mnkr lyfts med till årets budget, vilka i sin helhet avser kvalitetshöjande investeringar i Ludvika. Total investeringsbudget för 2021 är därmed 30,5 mnkr.

De kvalitetshöjande investeringar som görs i Ludvika bekostar Ludvika kommun genom att stå för avskrivningarna för dessa investeringar.

Vid årets slut konstaterades det att ett antal investeringar inte kommer slutföras under 2021. Frågan lyftes till direktionen som beslutade att 10,4 mnkr förs över till 2022 års investeringsbudget.

Nedan presenteras förbundets investeringar.

Färdigställda projekt	Utgifter sedan projektens start			Varav årets investeringar		
	Beslutad totalutgift	Ack. utfall	Avvikelse	Budget 2021	Utfall 2021	Avvikelse
Räddningsmateriel	2 070	2 221	-151	570	699	-129
Lokaler	405	419	-14	305	315	-10
Fordon	12 050	13 030	-980	6 699	7 215	-516
<i>varav hävare Borlänge</i>	<i>7 100</i>	<i>7 863</i>	<i>-763</i>	<i>3 105</i>	<i>3 868</i>	<i>-763</i>
<i>varav Grycksbobilar</i>	<i>1 200</i>	<i>1 277</i>	<i>-77</i>	<i>0</i>	<i>1 277</i>	<i>-1 277</i>
Teknik	648	652	-4	548	650	-102
Övrigt	312	343	-31	85	196	-111
Summa färdigställda projekt	15 485	16 665	-1 180	8 207	9 075	-868
Pågående projekt	Beslutad totalutgift	Ack. utfall	Avvikelse	Budget 2021	Utfall 2021	Avvikelse
Räddningsmateriel	1 300	667	633	500	478	22
Lokaler	115	199	-84	85	199	-114
Fordon	16 200	9 414	6 786	21 635	8 558	13 077
Övrigt	60	29	31	30	29	1
Summa pågående projekt	17 675	10 309	7 366	22 250	9 264	12 986
Summa Investeringsprojekt	33 160	26 974	6 186	30 457	18 339	12 118

Drift- och investeringsredovisning

Upplysningar om drift- och investeringsredovisningens uppbyggnad

Direktionen för RDM fastställer årligen i juni månad ekonomisk plan för de tre närmast kommande åren. Medlemmarna enas om den ekonomiska ram som gäller för nästkommande budgetår senast i juni månad året före nästkommande budgetår. Förbundet upprättar därefter en internbudget på avdelningsnivå som fastställs vid sista direktionsmöte som infaller innan budgetårets start.

Medlemskommunerna tilldelar förbundet ett medlemsbidrag som täcker de kostnader som återstår när intäkter i form av taxor, avgifter och övriga intäkter är avräknade. Omdisponering av medlemsbidragen mellan förbundets avdelningar får ske under året så länge det ej påverkar det totala medlemsbidrag som är tilldelat förbundet.

Underskott i verksamheten som är av sådan omfattning att det inte behöver täckas balanseras till nästkommande år, maximalt 1 % av anslagets storlek. Underskott överstigande 1% av anslagets storlek täcks upp innevarande år genom extra bidrag från medlemskommunerna.

Överskott som uppkommer under ett verksamhetsår delas ut till medlemskommunerna under förutsättning att inga balanserade underskott finns från tidigare år.

I samband med att medlemskommunerna enas om den ekonomiska ramen tilldelar de även ramanslag för investeringar. Ramarna för investeringar fördelar förbundet i sin internbudget efter behov. Investeringsbudgen fastställs vid sista direktionsmötet som infaller innan budgetårets start.

Upplysningar om tillämplande internredovisningsprinciper

Driftredovisningens intäkter och kostnader speglar de ekonomiska relationerna mellan förbundets avdelningar. Kommunbidragen och finansnettot redovisas inte på någon avdelning utan är specificerad i uppställningen i driftredovisningen efter verksamhetens nettokostnader.

Personalomkostnader i form av arbetsgivaravgift, avtalspension och löneskatt är schablonmässigt fördelat på respektive avdelning. Denna princip kommer från och med 2022 förändras. Då kommer pensionskostnaden inklusive löneskatt att i sin helhet belasta avdelning Förbundsstab.

Inga gemensamma kostnader fördelas ut med schabloner. Största delen av de gemensamma kostnader som finns i förbundet som avser lokaler och IT tas hela utfallet för i avdelning Verksamhetsstöd. Varje avdelning har sedan ett flertal kostnadsställen kopplade till sig där ytterligare fördelning görs för att underlätta uppföljningen.

Drift- och investeringsredovisningens samband med årsredovisningens övriga delar

Driftredovisningens intäkter och kostnader summerar ihop till raderna för verksamhetens intäkter respektive kostnader i resultaträkningen. Avskrivningarna kopplar till kassaflödesanalysens post för de samma och årets resultat kopplas till Eget kapital i balansräkningen. Totala investeringar för året som anges i investeringsredovisningen kopplar ihop med upptaget belopp i Balansräkningens not 10 och 11 samt nettoinvesteringar i materiella anläggningstillgångar enligt kassaflödesanalysen.

Politisk ledning 2021

Arbetsutskott

Mats Nilsson (S), ordförande	Säter
Fredrik Jarl (C), vice ordförande	Gagnef
HåGe Persson (M)	Ludvika
Joakim Storck (C)	Falun
Mari Jonsson (S)	Borlänge

Direktion – ordinarie ledamöter

Mats Nilsson (S), ordförande	Säter
Caroline Willfox (M)	Säter
Fredrik Jarl (C), vice ordförande	Gagnef
Irene Homman (S)	Gagnef
HåGe Persson (M)	Ludvika
Lars Handegard (V)	Ludvika
Joakim Storck (C)	Falun
Veronica Zetterberg (M)	Falun
Susanne Norberg (S)	Falun
Mari Jonsson (S)	Borlänge
John Thornander (L)	Borlänge
Lars Karlsson (M)	Borlänge

Direktion – ersättare

Hans Johansson (C)	Säter
Roger Siljeholm (M)	Säter
Erik Bergman (M)	Gagnef
Anders Bengtsson (KD)	Gagnef
Leif Pettersson (S)	Ludvika
Hans Gleimar (C)	Ludvika
Lena Johnsson (S)	Falun
Katarina Gustavsson (KD)	Falun
Åsa Nilser (L)	Falun
Maslah Omar (S)	Borlänge
Karin Örjes (C)	Borlänge
Hans Moberg (M)	Borlänge

Förbundsrevision

Dagney Hansson (KD)	Säter
Kjell Andersson (C)	Gagnef
Ann-Christin Anderberg (KD)	Ludvika
Lars Lundh (S)	Falun
Ulla Olsson (M)	Borlänge

Revisionsberättelse

