

2022-04-04
Dnr 2022-000129
Handläggare: M. Hedlund
023-48 88 18

Delprogram för brandförebyggande verksamhet

Falun, Borlänge, Sätters, Gagnefs och Ludvika kommuner.

2022-03-11



Säkerhet – Omtanke - Trygghet

Innehållsförteckning

1	Inledning.....	3
2	Beskrivning per kommun.....	4
3	Styrning av skydd mot olyckor	4
3.1	Organisation och styrning	4
3.2	Revidering av Delprogram för brandförebyggande verksamhet	4
3.3	Uppdrag.....	4
3.4	Styrdokument.....	5
4	Risker och Värdering	5
5	Mål.....	5
6	Förebyggande – förmåga och verksamhet.....	5
6.1	Tillsyn enligt LSO.....	6
6.2	Stöd till den enskilde	6
6.3	Rengöring och brandskyddskontroll.....	6
6.3.1	Tillstånd att själva ansvara för sotning.....	7
6.3.2	Brandskyddskontroll i särskilt fall.....	7
6.3.3	Uppföljning av leverantörer	7
6.4	Övriga förebyggande åtgärder	7
6.4.1	Tillsyn enligt Lagen (2010:1011) om brandfarliga och explosiva varor (LBE).....	7
6.4.2	Tillståndsgivning enligt LBE	8
6.4.3	Stöd till andra myndigheter.....	8
6.4.4	Automatiska brandlarm.....	8
6.4.5	Tillstånd och rådgivning gällande eldningsförbud.....	8
7	Uppföljning, utvärdering och lärande	9
7.1	Särskild olycksundersökning brand	9
7.2	Kompetens.....	9
7.2.1	Kompetens för myndighetsverksamhet, stöd till andra myndigheter samt underlätta för den enskilde:.....	9
	Bilaga A: Dokumentförteckning	10

1 Inledning

Detta dokument utgör ett delprogram för brandförbyggande verksamhet till respektive medlemskommunernas Handlingsprogram för förebyggande verksamhet. Programmet omfattar kommunalförbundet Räddningstjänsten Dala Mitt (RDM) som består av de fem medlemskommunerna Falun, Borlänge, Säter, Gagnef och Ludvika. Se bild 1



Bild 1. Karta över Dalarnas län och de fem medlemskommunerna i RDM.

Kommunens skyldighet att ha ett handlingsprogram för förebyggande verksamhet och räddningstjänst fastställs i 3 kap. 3 § och 8 § LSO. Handlingsprogrammet ska vara utfört enligt föreskrift MSBF 2021:1 och kommunen ska i dessa ange de risker som kan leda till räddningsinsatser, målen för verksamheterna, hur verksamheterna ordnas samt genomföra räddningsinsats.

Handlingsprogram för olycksförebyggande verksamhet upprättas av respektive medlemskommun i samarbete med RDM. Räddningstjänstens brandförebyggande verksamhet är en del av den förebyggande verksamheten och anges i delprogram för brandförebyggande verksamhet. Handlingsprogram för räddningstjänst upprättas av RDM.

Detta för medlemskommunerna gemensamma handlingsprogram för brandförebyggande verksamhet antogs 2022-03-11 av direktionen för RDM, för att börja gälla 2022-04-04.

2 Beskrivning per kommun

I Handlingsprogram för räddningstjänst finns en beskrivning av samtliga medlemskommuner.

I respektive medlemskommuns Handlingsprogram för förebyggande verksamhet finns en beskrivning av den egna kommunen.

3 Styrning av skydd mot olyckor

3.1 Organisation och styrning

Förbundet styrs av en politiskt tillsatt direktion bestående av tolv ledamöter och tolv ersättare från de fem medlemskommunerna. Antalet politiker från varje kommun fördelas enligt kommunstorleken. Knutet till direktionen finns ett arbetsutskott bestående av direktionens ordförande och fyra vice ordföranden, en från varje medlemskommun. RDM:s verksamhet leds av en förbundsdirektör. Nuvarande organisationen redovisas i bild 2.

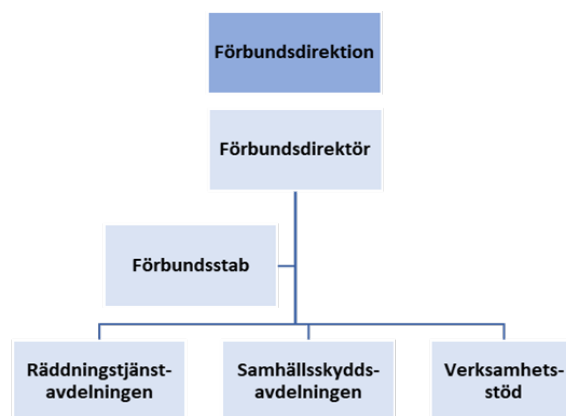


Bild 2. RDM:s organisation.

3.2 Revidering av Delprogram för brandförebyggande verksamhet

Översyn av programmet skall efter antagande ske årligen samt redovisas i RDM:s direktion. Utifrån behov av förändringar beslutar direktionen om revidering.

3.3 Uppdrag

RDM skall fullfölja de skyldigheter som medlemskommunerna ansvarar för enligt Lag (2003:778) om skydd mot olyckor (LSO) och Lag (2010:1011) om brandfarliga och explosiva varor (LBE). Utom vad avser samordning av olycksförebyggande verksamhet, att leda arbetet för att åstadkomma skydd mot andra olyckor än bränder (LSO kap 3 § 1) och när kommunen är att betrakta som enskild (LSO kap 2). Därutöver ska RDM, i skälig omfattning stödja medlemskommunerna i övrigt arbete för skydd mot oönskade händelser.

3.4 Styrdokument

För att uppnå en effektiv brandförebyggande verksamhet regleras RDM:s åtgärder och organisation av styrdokument som återfinns i Bilaga A. Dokumenten finns tillgängliga hos RDM.

4 Risker och Värdering

I Handlingsprogram för räddningstjänst finns risker och värdering av risker för samtliga medlemskommuner beskrivet. I respektive medlemskommuns Handlingsprogram för förebyggande verksamhet finns även en beskrivning av den egna kommunens risker.

5 Mål

I Handlingsprogram för räddningstjänst finns nationella mål samt RDM:s vision och mål beskrivet. I respektive medlemskommuns Handlingsprogram för förebyggande verksamhet finns även en beskrivning av den egna kommunens mål.

RDM: ansvarar för att den brandförebyggande verksamheten planeras och organiseras så att det effektivt bidrar till att förebygga bränder samt förhindra eller begränsa skador till följd av bränder. Särskild vikt ska läggas vid att förhindra människors död och andra allvarliga skador. Lag (2020:882).

6 Förebyggande – förmåga och verksamhet

Räddningstjänstens förebyggande verksamhet bygger på det ansvar enligt Lag (2003:778) om skydd mot olyckor (LSO) som ställs medlemskommunerna i att bereda ett tillfredsställande och likvärdigt skydd mot olyckor. I detta kapitel beskrivs hur verksamheten planeras och organiseras för att effektivt bidra till att förebygga uppkomsten av brand samt förhindra eller begränsa dess konsekvenser.

Det övergripande funktionen för brandförebyggande verksamhet i RDM bedrivs inom Samhällsskyddsavdelningen. Inom avdelningen finns specialistkunskap inom ett flertal områden, som till exempel organisatorisk och byggnadstekniskt brandskydd, brandskydds-kontroller, utbildning och information samt hantering av brandfarlig och explosiv vara. Löpande sker kompetensutveckling för att stärka specialistförmågorna, höja lägstanivån på gruppens kunskap samt för att följa samhällsutvecklingen.

Delar av RDM:s förebyggande uppdrag bedrivs av den operativa hel- och deltidspersonalen på Räddningstjänstavdelningen. För att uppnå bästa resultat och likformighet krävs därför intern samverkan och samarbete. RDM samverkar även externt med bl.a. medlemskommunerna, länsstyrelsen, MSB, andra räddningstjänster och organisationer för att utveckla och kvalitetssäkra den förebyggande verksamheten och nå bästa resultat enligt satta målsättningar.

6.1 Tillsyn enligt LSO

RDM svarar för medlemskommunernas tillsynsansvar över enskildas efterlevnad av LSO 2 kap. 2§ och LSO 2 kap. 4§ (s.k. farlig verksamhet). Tillsyn genomförs enligt föreskrifter och allmänna råd om hur kommunen ska planera och utföra sin tillsyn enligt LSO, MSBFS 2021:8. Taxor för tillsyn har beslutats i respektive kommunfullmäktige.

Tillsynen utgörs i huvudsak av kontroll av det samlade brandskyddet. Vid tillsyn av brandskyddet beaktas både verksamhetens systematiska brandskyddsarbete och det byggnadstekniska brandskyddet samt om befintlig skyddsnivå är skälig. I RDM genomförs tillsyner av personal med lägst MSB:s utbildning *Tillsyn och annan olycksförebyggande verksamhet A* eller motsvarande kompetens.

För att underlätta för både RDM och den enskilde eftersträvas att tillsyner samplaneras med andra myndigheter och förvaltningar.

RDM:s tillsynsarbete beskrivs mer ingående i tillsynsplanen där det rutiner och processer avseende tillsynsplanering, tillsynsregister, tillsynsfrister, händelsebaserad tillsyn och tillsynsbedömning efter räddningsinsats återfinns.

RDM:s tillsynsarbete beskrivs mer ingående i tillsynsplanen där det framgår hur RDM organiserar och planerar arbetet med exempelvis tillsynsplanering, tillsynsregister, tillsynsfrister, händelsebaserad tillsyn och bedömning av tillsynsbehov efter räddningsinsats.

6.2 Stöd till den enskilde

RDM ska enligt LSO underlätta för allmänheten att fullgöra sina skyldigheter att upprätthålla ett skäligt brandskydd. För att höja medvetenheten och kunskapen i samhället vad gäller brandskydd, arbetar räddningstjänsten aktivt med förebyggande information, rådgivning samt utbildning.

Allmänheten ska på ett enkelt sätt kunna hitta förebyggande information och komma i kontakt med räddningstjänsten för att få svar på sina frågor. Kontakt med RDM kan man få genom exempelvis telefonväxeln, mailbrevlåda, sociala medier samt vid personlig kontakt på utbildningar, hembesök, träffar, event och öppna hus.

Formerna för informationsspridning, rådgivning och utbildning utvecklas ständigt för att innehållet ska vara anpassat till utvalda målgrupper samt behovet av information.

6.3 Rengöring och brandskyddskontroll

RDM har ansvaret för att rengöring (sotning) och brandskyddskontroll sker i alla medlemskommuner. Arbetet följer MSB föreskrifter om rengöring och brandskyddskontroll, MSBFS 2014:6.

RDM har avtal med privata leverantörer som tilldelats ett geografiskt område för att utföra rengöring och brandskyddskontroll för förbundets räkning. Dessa ansvarar, inom sina geografiska områden, för all den verksamhet som enligt lag åligger kommunen genom RDM. Detta innebär bl.a. registerhållning, förrättning, beslut, debitering, rådgivning, med mera.

Frister för brandskyddskontroll och kompetens för utförandet har beslutats av MSB. Frister för rengöring samt taxor för rengöring och brandskyddskontroll har beslutats i respektive kommunfullmäktige.

I Ludvika kommun upphandlar inte RDM brandskyddskontroller. Ett omfattande arbete pågår för att likrikta myndighetsutövningen. År 2025 ska brandskyddskontroller fullt ut utföras av RDM.

6.3.1 Tillstånd att själva ansvara för sotning

RDM möjliggör för ägare själv eller annan av ägaren anlita behörig, att utföra sotning på den egna fastigheten. Medgivande av egenotning lämnas efter att en komplett ansökningshandling har inlämnats samt godkänts av RDM.

Brandskyddskontrollen är myndighetsutövning och kan enbart utföras av RDM eller det företag som räddningstjänsten upphandlat och utfärdat delegation till.

6.3.2 Brandskyddskontroll i särskilt fall

Fristerna för brandskyddskontroll är bestämda genom föreskrift av MSB men vid behov kan brandskyddskontroll i särskilt fall beslutas. Brandskyddskontroll i särskilt fall nyttjas framför allt efter eldstadsrelaterad brand samt då det i samband med en tillsyn konstateras att eldstadens/anläggningens status behöver undersökas.

6.3.3 Uppföljning av leverantörer

Sotning och brandskyddskontroll är en kommunal angelägenhet som ska tillhandahållas till kommunmedlemmarna via RDM. När en sådan uppgift överlämnats till en privat utförare ska RDM kontrollera och följa upp verksamheten. RDM ska även tillse att allmänheten ges insyn i den överlämnade verksamheten. RDM genomför regelbundna uppföljningar av leverantörer av sotnings- och brandskyddskontrolltjänster och publicerar dessa, samt är i övrigt leverantörerna behjälpliga för att likrikta deras arbetssätt samt lösa problem som uppstår i det löpande arbetet.

6.4 Övriga förebyggande åtgärder

6.4.1 Tillsyn enligt Lagen (2010:1011) om brandfarliga och explosiva varor (LBE)

Tillsyn av verksamheter enligt LBE genomförs för att säkerställa att tillståndspliktiga verksamheter uppfyller krav i LBE på hantering och förvaring av brandfarliga och explosiva varor. Även verksamheter som inte behöver tillstånd kan vid behov kontrolleras genom tillsyn. I RDM genomförs tillsyner av personal med lägst MSB:s utbildning *Tillsyn och annan olycksförebyggande verksamhet A* eller motsvarande kompetens.

Många verksamheter är tillsynspliktiga enligt både LSO och LBE. För att underlätta för både räddningstjänsten och den enskilde eftersträvar RDM att dessa tillsyner samordnas och genomförs samtidigt.

6.4.2 Tillståndsgivning enligt LBE

Kommunen är tillståndsgivande myndighet enligt LBE. Ansökningarna prövas av RDM utifrån kraven i lagen (LBE), tillämplig förordning, föreskrifter och allmänna råd. Detta omfattar tillstånd för hantering, återkallande av tillstånd samt godkännande av föreståndare och deltagare. Medgivande av tillstånd lämnas efter att en komplett ansökningshandling har inlämnats samt godkänts av RDM. I RDM handläggs tillståndsansökningar av personal med lägst MSB:s utbildning *Tillsyn och annan olycksförebyggande verksamhet A* eller motsvarande kompetens.

6.4.3 Stöd till andra myndigheter

RDM stödjer andra myndigheter med kompetens inom brand, risk och övrigt olycksförebyggande arbete genom t. ex remisser och samråd. Exempel på stöd till andra myndigheter är remissvar och samråd inom plan-och bygglagen, miljöbalken, ordningslagen och alkohollagen samt deltagande vid tillsyner enligt Seveso-lagstiftningen.

I det fallet som annan myndighet eller medlemskommun vill nyttja räddningstjänstens sakkunskap inom brandförebyggande arbete, på ett sätt som överstiger den lagstadgande kravet på att samråda eller lämna uppgifter, tecknas särskilt avtal kring detta i enlighet med förbundsordningen för RDM.

6.4.4 Automatiska brandlarm

Räddningstjänsten möjliggör att fastighetsägare och verksamheter tecknar avtal om att vidarekoppla automatiska brandlarm till SOS Alarm för att SOS Alarm sedan larma ut räddningsresurser utefter fastställda larmplaner.

Att aktivt arbeta med avtalsförutsättningar, kravställningar, insatsplanering och rådgivning kopplat till det automatiska brandlarmet stärker RDM:s förmåga att arbeta både förebyggande och förberedande tillsammans med anläggningsägaren. En viktig del av arbetet består i att verka för att antalet onödiga larm minskar för att på så sätt refusera risken att räddningsresurser blir fördröjda till annan händelse.

6.4.5 Tillstånd och rådgivning gällande eldningsförbud

RDM ska regelbundet bedöma vilken brandrisk som föreligger, och denna bedömning kan resultera i att eldningsförbud eller skärpt eldningsförbud infaller enligt kriterier och bestämmelser i kommunal föreskrift.

RDM ansvarar även för att pröva enskilda ansökningar om undantag från eldningsförbud utifrån den kommunala föreskriften samt för den löpande informationen till allmänheten om rådande brandrisk och lämplighet i att elda i skog och mark.

7 Uppföljning, utvärdering och lärande

Det brandförebyggande arbetet följs upp inom respektive arbetsområde, så som exempelvis tillsynsplanen, rengöring och brandskyddskontroll och stöd till både myndighet och allmänhet.

7.1 Särskild olycksundersökning brand

Räddningsinsatser ska enligt LSO 3kap 10§ följas av en undersökning av såväl olycksorsak och förlopp som genomförandet och effekt av insatsen (*Se även Handlingsprogram för Räddningstjänst*).

Den brandförebyggande verksamheten deltar och bidrar till utvärdering och undersökning av bränder med dödlig utgång eller då händelser bedöms vara relevanta för styrning av den egna verksamheten och/eller då det bedöms vara av särskilt intresse för medlemskommunerna eller samhället i stort.

7.2 Kompetens

För att över tid bibehålla och vid behov utifrån samhällsutvecklingen tillföra och öka personalens kompetens för verksamhet inom det brandförebyggande arbetet har RDM som mål att berörd personal utifrån en bedömning av behov skall tillgodogöras utbildning/information för bibehållande samt erhållande av ny kunskap.

7.2.1 Kompetens för myndighetsverksamhet, stöd till andra myndigheter samt underlätta för den enskilde:

RDM:s Direktion fastställer delegationsordning över vilka som har delegation inom det brandförebyggande arbetet i form av myndighetsarbetet, stöd till andra myndigheter och brandskyddskontroll samt delegation vid överklagande för behandling och omprövning enligt förvaltningslagen och LBE. Vid förändringar i bemanning enligt fastställd delegationsordning redovisas dessa till RDM:s Direktion.

Bilaga A: Dokumentförteckning

Dokument	Beskrivning	Antas av
Handlingsprogram för Förebyggande verksamhet enligt 3 kap. 3 § lagen (2003:778) om skydd mot olyckor*	Övergripande politiskt styrdokumentet för kommunens arbete med skydd mot olyckor	Medlemskommunernas Kommunfullmäktige
Handlingsprogram för räddningstjänst.	Redovisar hur räddningstjänsten i Falu, Borlänge, Säter, Gagnef och Ludvika kommuner ska genomföras och utvecklas.	RDM:s direktion
Delprogram Brandförebyggande-verksamhet	Redovisar hur det brandförebyggande arbetet i Falu, Borlänge, Säter, Gagnef och Ludvika kommun ska genomföras och utvecklas.	RDM:s direktion
Riskbild RDM	Beskrivet de risker som kan leda till räddningsinsats	RDM:s direktion
RDM:s Förbundsordning	Redovisar ansvar och uppdrag som medlemskommunerna tilldelat RDM	Medlemskommunernas Kommunfullmäktige
RDM:s Verksamhetsplan	Redovisar årsvis RDM:s organisation, verksamhet samt målsättningar.	RDM:s direktion
Andra styrdokument	RDM:s Interna styrdokument	Enligt RDM:s delegationsordning

**Tidigare kommunernas Handlingsprogram för trygghet och säkerhet*