

2018-08-31  
Dnr 900...

**Färre ska dö vid olyckor**  
**Färre ska skadas och mindre ska förstöras vid olyckor**  
**Färre olyckor ska inträffa**

# **Delårsrapport 2018-08-31**

## **Räddningstjänsten Dala Mitt**

Leif Andersson  
Förbundschef

## Innehållsförteckning

Missiv	Sid 1
Innehållsförteckning	Sid 2
Vision och målsättning 2015 – 2018	Sid 3
Sammanfattning av verksamheten	Sid 4
Uppföljning av målsättning	Sid 5 – 12
Organisationsbeskrivning	Sid 13 – 14
Ekonomisk uppföljning 2017	Sid 15 - 18

## Vision 2015 – 2018

*Alla flickor, pojkar, kvinnor och män i Borlänge, Falun Gagnef och Säter bidrar till att kommunerna präglas av en trygg och säker miljö.*

*Engagemang och förtroende för säkerhetsarbetet för de som bor, vistas och verkar i kommunerna, förstärks genom skapande av en interkommunal helhetssyn på det samlade olycksförebyggande arbetet och för räddningstjänsten.*

*Personalen i kommunerna är välutbildad och arbetar kostnadseffektivt för att i första hand förhindra olyckor och därefter, genom effektiva insatser, begränsa dess följder.*

## Målsättning 2015 – 2018

I Falu, Borlänge, Sätters och Gagnefs kommuner skall olyckorna över tid minska. RDM har en ledarroll i att utveckla arbetet mot ett tryggare samhälle och samarbetar därför med medlemmarna. Genom flexibla styrdokument och arbetsprocesser skall mesta möjliga koncernnytta och effektivitet eftersträvas.

Det olycksförebyggande arbetet inriktas främst mot att förebygga bränder varvid olycksutredningar ges särskild uppmärksamhet. Men erfarenheter, kunskaper och färdigheter i andra sammanhang nyttjas också i samarbetet med medlemmarna och andra organisationer för att främja en säkrare miljö för de flickor och pojkar, kvinnor och män som vistas i kommunerna.

Det skadeavhjälpande arbetet fokuseras mot ett minskat lidande för de drabbade samt för att minska skadornas omfattning på egendom och miljö. Detta sker bland annat genom effektivare räddningsinsatser, kortare insatstider och bättre ledning av räddningsarbetet. Särskild vikt läggs vid att efter olyckor låta erfarenhetsåterföring bidra till bättre och annorlunda övningar för effektivare framtida räddningsinsatser.

Olycksfrekvensen mäts i relation till invånarantal och andra omständigheter som kan påverka förutsättningarna att nå målet. Samhällseffekterna av RDM:s och medlemmarnas gemensamma arbete mäts och sätts även i relation till olyckornas omfattning, komplexitet och dess kostnader.

Utöver vad som beskrivs om den övergripande målsättningen ovan har medlemmarna våren 2014 riktat ett krav på RDM att inom nuvarande handlingsprogramsperiod (2015-2018) anpassa organisationen till den kommungemensamma riskbild som råder för medlemskommunerna. Konkret innebär detta att;

- Styrkan i Säter (station 1400) utökas från ett befäl och tre brandmän (1+3) till 1+4.
- Styrkan i Gagnef (station 1700) utökas från 1+2 till 1+4. *Genomfört 2016-09-01.*
- Den initiala förmågan för vissa typolyckor i Borlänge tätort höjs från 1+5 till 1+6.

## 1 Sammanfattning av verksamheten 2018

Genom samverkan med medlemmarna och andra aktörer verkar RDM för att målsättningen nås. Verksamheten ses ur ett före- under och efterperspektiv i förhållande till en olyckshändelse. Arbetet fördelas över de avdelningar och enheter som beskrivs nedan och har anknytning till de lagar som nämns i förbundsordningen. Lag (2003:778) om skydd mot olyckor (LSO) och Lag (2010:1011) om Brandfarliga och Explosiva varor (LBE) samt Lag (2006:544) om kommuners och landstings åtgärder inför och vid extraordinära händelser i fredstid och höjd beredskap (LEH).

Avdelningarna arbetar med;

- Myndighetsutövning i syfte att förebygga bränder.
- Undersökning av olyckor och analys av risker.
- Information, rådgivning och utbildning som stöd till flickor, pojkar, kvinnor och män.
- Att utföra räddningstjänst.

Dessutom utför RDM andra uppdrag åt medlemmar och icke medlemmar. Dessa uppdrag sammanfattas som;

- Uppdragsverksamhet.

I uppdragsverksamheten ingår bland annat, sjukvårdsuppdrag i formen *I Väntan På Ambulans* (IVPA) och att genomföra en rad utbildningsuppdrag, till exempel via ett *Räddningsgymnasium* vid Bysjöns utbildningscenter.

Samordning av övrigt olycksförebyggande arbete, utförs av medlemmarna själva men RDM stöttar kommunerna i det arbetet.

Med anledning av den flyktingsituation som råder inom RDM:s medlemskommuner och inom länet i övrigt kan målsättningar inom respektive avdelning behöva omprövas eller omprioriteras. Bedömningar av behoven att göra förändringar i målen görs över tid medan den övergripande målsättningen som satts över hela mandatperioden ligger fast. Detsamma gäller de båda delprogrammen som RDM haft ansvaret att upprätta, *Handlingsprogram för brandskydd* och *Handlingsprogram för räddningstjänst* i medlemmarnas kungömsamma *Handlingsprogram för Trygghet och säkerhet*.

## 1.1 Uppföljning av målsättning

Knappt hade alla vattenmängder från snösmältningen från vinterns mycket stora och djupa snötäcke dragit sig undan när det var dags för nästa stora hot och utmaning beroende av klimatet. Skogsbrandsäsongen avlöste översvämningssäsongen med häpnadsväckande snabbhet. Under perioden Maj-Juli hade Räddningstjänsten Dala Mitt (RDM) och Räddningstjänsten Västerbergslagen (RVB), som samarbetar inför sammanslagningen, 176 markbränder att hantera i eget område! Lägg därtill allt de engagemang som varit i skogbränder utanför våra fem kommuner. Sala, Leksand, Malung-Sälen och sist men inte minst Älvdalen är kommuner där personal från RDM/RVB varit i allra högsta grad delaktiga i släckningsarbetet. Under den tid då skogsbranden i Leksand härjade som värst hade RDM, tillsammans med Rättviks kommun även ansvaret att hantera alla andra "vardagsolyckor" som inträffade i Leksands kommun då Leksands alla resurser behövdes för skogsbrandsarbetet. Det har varit den intensivaste av alla sommarsemesterperioder jag upplevt under mina snart tolv år som förbundschef. Då skogsbrandsinsatser är utdragna och personalkrävande har alla ramar för personalbudgeten förstås sprängts och det finns inga möjligheter att hämta in det underskottet under resten av verksamhetsåret 2018.

Lyckligtvis inträffade inga extremt stora skogsbränder i våra kommuner denna sommar. Det beslut om en beredskapshöjning som gjordes av t.f. räddningschef den 17 juli påstår jag är en del i detta. Genom att höja beredskapen från 1+5 till 1+7 och därmed ha möjlighet att omedelbart sätta in stora resurser, extra tankbilsresurs, mot potentiella stora skogsbränder gjorde att dessa kunnat hanteras innan de växt sig stora. Men, jag vill också påstå att den största anledningen till att våra kommuner inte drabbades var tur.

Detta civilrättsliga samarbetsavtal som reglerar hur samarbetet skall skötas intill den dag Ludvika kommun ansluts till RDM följs enligt plan. Den 28 maj fattade fullmäktigeförsamlingen i Ludvika kommun definitivt beslut om att man från kommande årsskifte skall bli fullvärdiga medlemmar i RDM efter de premisser som beslutats i de fem fullmäktigeförsamlingarna.

Den rekrytering jag berörde i tertialrapporten per den 2018-04-31 har fortsatt och nu återstår en brandingenjör att rekrytera innan vi har fyllt de vakanser som idag finns inom RDM och RVB. Men i samband med omorganisationen kommer jag låta se över huruvida andra rekryteringar och eventuella omställningar i personalvolym är nödvändiga. Bland annat finns ett stort behov av en förvaltningsansvarig på fordonsidan som kan hantera den stora mängd fordon som finns i det kommande RDM. Det rör sig om en fordonsflotta med ofta stora, tunga och dyra fordon som kommer att omfatta mer än 150 registreringspliktiga fordon. En stor del av dessa har ett nyinvesteringsvärde om fyra till sju miljoner kronor varför det känns angeläget med en ekonomiskt omsorgsfull förvaltning av dessa.

För det kommande uppdraget som skall sträcka sig över tidsperioden 2019 – 2022 är det viktigt att RDM i samarbete med medlemskommunerna så snart möjligt efter årsskiftet kommer igång med arbetet med de nya handlingsprogrammen för olycksförebyggande arbete och för räddningstjänsten. Riskbilden för de fem kommunerna som utgör grunden för all dimensionering av RDM:s resurser är färdigställd och beslutad ska gälla för kommande mandatperiod.

Leif Andersson  
Förbundschef

### 1.1.1 Utveckling olycksfrekvens

#### Resultat

Olyckstyp / År januari-aug	2009	2010	2011	2012	2013	2014	2015	2016	2017	2018	Trend	Kommentar	medel	index 2017
Brand i byggnad	118	120	132	126	115	104	92	114	106	137		Ökar kraftigt igen efter nedåtgående trend	116	1,18
Brand ej i byggnad	178	125	183	184	183	226	176	156	218	265		Ökande ytterliggare	189	1,40
Brand i fartyg eller fordon utomhus	0	0	0	0	0	0	0	0	62	56			12	4,75
Brand i avfall eller återvinning	0	0	0	0	0	0	0	0	11	20		Fördubbling	3	6,45
Brand i skog eller mark	0	0	0	0	0	0	0	0	91	146		Stor ökning	24	6,16
Annan brand	0	0	0	0	0	0	0	0	54	43			10	4,43
Trafikolycka	150	198	128	159	131	182	190	254	248	238		Högt antal	188	1,27
Utsläpp av farligt ämne	28	34	33	26	29	45	44	29	7	7		Minskar, de små insatserna finns på raden under	28	0,25
Begränsat utsläpp av drivmedel	0	0	0	0	0	0	0	0	33	28		Ofta triviala händelser	6	4,59
Drunkning-/tillbud	6	6	2	4	9	5	13	15	6	25		Väldigt många larm	9	2,75
Annan nödställd person	16	23	11	13	11	10	21	31	15	18			17	1,07
Automatlar, ej brand/gas	321	317	346	370	297	278	250	362	296	334			317	1,05
Sjukvårdslarm	398	460	158	275	428	419	535	494	515	194		Nedåtgående trend	388	0,50
Övriga larmtyper	216	221	234	264	240	232	255	295	277	281		Högst antal för perioden	252	1,12
<b>Totalt</b>	<b>1431</b>	<b>1504</b>	<b>1227</b>	<b>1421</b>	<b>1443</b>	<b>1501</b>	<b>1576</b>	<b>1750</b>	<b>1688</b>	<b>1527</b>		Minskning fortsätter	<b>1507</b>	<b>1,01</b>
I väntan på ambulans	266	316	60	158	192	161	187	192	334	108		Högt antal		
Sjukvård under delegation	132	144	98	117	236	258	348	302	181	86		Klart färre larm än senaste 4 åren		
Annan händelse utan risk för skada										94		Trolig orsak till den stora ökningen av "övriga larmtyper"		
Annan naturolycka									2	2				
Hjälp till polis	7	3	6	2	4	4	5	1	2	0				
Självmod eller självmordsförsök									6	11				
Annan hjälp till ambulanspersonal	12	16	24	21	21	18	29	20	32	25				
Annan vattenskada	8	9	5	14	3	5	8	18	5	2				
Nödställt djur	5	12	10	6	7	6	8	4	11	12				
Stormskada	1	1	4	1	0	0	4	3	5	21				
Hiss nödläge	6	17	14	8	10	7	8	20	8	11				
Annan olycka eller tillbud	20	27	37	55	70	36	67	50	5	14				
Läckage från vattenledning									1	5				
Fastklämd person									1	2				
Översvämning av dagvatten eller avloppssystem										3				
Översvämning av vattendrag	12	3	1	0	0	0	0	0	0	8				
Ras skred slamström	0	0	0	0	0	0	0	0	0	3				
Ras i byggnad eller annan konstruktion	1	0	0	1	1	1	0	0	0	4				
Inbrottslarm	34	26	37	59	28	41	11	23	2	1				
Övriga eller anpassad händelse	28	16	17	26	9	11	17	18	5	63		64 Bl.a Lyfthjälp, hissöppning utan risk för personskada		
Felindikering från automatlarm	1	3	0	3	1	1	0	1						
Vattentransport	0	0	0	0	0	0	0	0	0	0				
Trygghetslarm	0	0	0	0	0	1	0	0	0	0				
Säkerhetsvakt	0	0	0	0	0	0	0	0	0	0				
Dykupdrag	0	0	1	1	0	0	0	0	0	0				
Förmodad brand	66	71	60	55	75	87	73	107						
Falsklarm brand	8	8	7	6	5	1	3	7						
Förmodad räddning	7	8	11	5	6	13	21	23						
Falsklarm räddning	0	1	0	1	0	0	1	0						

#### Analys

Tydligt trendbrott för brand i byggnad som ökar efter en tidigare nedåtgående trend. Antalet bränder som ej är i byggnad har också ökat markant och kan till stor del härledas till sommarens torra och varma väder.

Antalet drukkings larm har också ökat vilket till stor del kan relateras till den varma sommaren och att många vistats vid och i vattnet. Ett antal suicidfall ligger också bakom den ökade statistiken.

#### Åtgärder för utveckling

En fördjupad analys och uppföljning av det ökande antalet brand i byggnad bör göras under hösten.

### 1.1.2 Samarbetet mellan medlemskommunerna och RDM

#### Resultat

Under våren och sommaren har ett intensivt samarbete skett mellan RDM och medlemskommunerna för att hantera vårens vårflodssituation och delar av sommarens skogsbrandssituation.

Människan bakom uniformen (MBU) 2018 har startats i Borlänge kommun för att försöka minska angreppen på uniformerad personal i "blåljusyrkena" och resultat från projektet har hittills upplevts positivt. Arbetet har fungerat bra under våren i Borlänge kommun och fortsätter under hösten med ny termin och nya deltagare.

Vi har deltagit i BRÅ-möten i alla kommuner utom Borlänge.

Bygglovsgranskning på digitalt sätt har nu säkerställts i samtliga medlemskommuner.

#### Analys

Samarbetet med främst medlemmarnas beredskapssamordnare upplevs som positiv och skapar möjligheter för fortsatt samarbete mot nya mål men förståelsen för varandras organisationer och roller bör stärkas och tydliggöras.

BRÅ i Borlänge har ett annorlunda deltagarupplägg än övriga kommuner och vi har stött på i omgångar utan framgång, för att få delta.

#### Åtgärder för utveckling

En tätare samverkan mellan kommunerna och RDM kring kris och beredskapsfrågor bör genomföras. Räddningschefen har påbörjat samtal med kommunernas beredskapssamordnare/säkerhetssamordnare för att hitta ett forum för detta.

Samarbetet med medlemmarna för upprättande av nästa generations handlingsprogram bör startas inom kort. Då bör även Ludvika kommun tas med i det arbetet.

För bättre måluppfyllnad bör RDM ingå i BRÅ hos Borlänge kommun eller likvärdigt forum.

### 1.1.3 Koncernnyttan

#### Resultat

Delprojekt Skadeprevention i Ludvika har påbörjats.

En Riskbild har tagits fram. Arbete att implementera den i kommande handlingsprogram är uppstartat.

Förberedande arbete sker för att införandet av Daedalos, det nya datasystemet i RDM.

RDM har genomfört öppet hus i Säter.

Inlägg på sociala medier har fått spridning till tiotusentals internetanvändare och har varit ett av de viktigaste och mest effektiva forumen för informations spridning i samband med bl.a. skogsbränderna.

Ansökan för egen/annan sotare och prissättning av sotningsverksamheten är nu reviderat. Anmälningförfarande vid återtag av kommunal sotare har upprättats.

#### Analys

Riskbilden ger kommunerna stöd i underlag även för övriga delprogram inom det gemensamma övergripande handlingsprogrammet.

Delprojekt Ludvika kommer att kräva mycket arbete som tar plats från den ordinarie verksamheten. Likaså införandet av Daedalos.

#### Åtgärder för utveckling

I framtida dialoger avseende exempelvis farligt godsleder kan riskbilden utgöra underlag för framtagande av avgränsade riskområden.

Planering för Öppet hus i RDM behöver vara tydligare och bättre förankrad i början av varje verksamhetsår för att bättre kunna hantera plötsliga resursförändringar och bättre stämma med annan verksamhetsplanering.



#### 1.1.4 Brandförebyggande arbete

##### Resultat

RDM har tagit fram en arbetsmodell för inventering av brandskydd mellan bostäder i radhus. Modellen har testats fullt ut på radhus i Vika, Falu kommun.

Hembesök har genomförts i Gagnefs kommun och omfattar ca 300 hushåll till idag. Hembesök är påbörjat i St Skedvi.

Sedan årsskiftet har RDM inte utfört några planerade tillsyner p g a resursbrist och omprioriteringar i verksamheten vilket förklarar den negativa avvikelsen mot budget. Händelsebaserade tillsyner har dock genomförts, vilket innebär att en tillsyn görs efter inkommen anmälan om brist i brandskyddet.

SSA har varit underbemannade men har tagit in stöd periodvis. Detta förklarar avvikelsen i löner jämfört med budget.

Uppföljning av sotningsleverantörer har genomförts vid 5 tillfällen.

Samtliga skolutbildningar är genomförda enligt plan under första halvåret. Det betyder att vi nått cirka 700 elever under första halvåret.

##### Analys

Resultatet av arbete med modellen analyseras i nuläget och arbetet med hembesök har upplevts mycket positivt av RDM:s egen personal samt de hushåll man besökt. Arbetet med hembesök hjälper RDM att nå ut till invånare som man vanligtvis inte når ut till via övriga informationskanaler.

##### Åtgärder för utveckling

Hembesök har startat i både Falu- och Sätters kommun genom RiB-stationerna Bjursås, Grycksbo och Stora Skedvi. Dessa behöver nu etableras i både Falu- och Sätters kommuner. Hembesöken kommer senare att kunna vässas till för att inriktas mot t ex särskilda målgrupper eller riskområden inom varje kommun utifrån vad den lokala riskbilden anger för behov.

Modellen för radhustillsyner ligger redo att provköras. Detta kan enbart genomföras när RDM åter är fullt bemannat och inga andra högre prioriterade projekt pågår.

### 1.1.5 Olycksutredningar med syfte att förbättra det olycksförebyggande arbetet

#### Resultat

Några direkta slutsatser av olycksutredningar som påverkar RDM:s fortsatta olycksförebyggande arbete har inte dragits.

#### Analys

#### Åtgärder för utveckling

### 1.1.6 Arbetet med att utveckla jämställdheten

#### Resultat

RDM har uppdraget av direktionen att verka för ökad jämställdhet inom organisationen. Med anledning av det har samtlig personal genomgått utbildningen *Jämställt hela tiden* i projektform under 2017 -2018. Utbildningen har bedrivits av Länsstyrelsen i Dalarna och finansierats av europeiska socialfonden (ESF).

En värdegrund antogs av direktionen redan hösten 2015 och den ligger till grund för en attitydpåverkan för att göra all personal uppmärksamma på vikten av att ha en organisation som i alla lägen arbetar för varje enskild människas lika värde.

RDM bedriver också andra jämställdhetsåtgärder för att öka jämställdheten i kommunalförbundet. Som exempel kan nämnas samarbetet med Falu Frigymnasium där eleverna på vård- och omsorgsprogrammet också får en utbildning till räddningspersonal i beredskap (RiB). Dessutom samarbetet med Falu kommuns omsorgsförvaltning mot fall och för bättre brandskydd.

Mikaela Warberg går sedan juli som t.f. avdelningschef för samhällsskyddsavdelningen. Avtalet löper preliminärt till årsskiftet.

Maja Norling, brandingenjör, påbörjade sin tjänst den 20 augusti. Hon kommer i huvudsak att arbeta med myndighetsutövning enligt LSO och LBE.

#### Analys

Att anställa fler kvinnor och att på olika sätt arbeta för ökad jämställdhet gynnar inte bara verksamheten vid RDM. Det skapar också en positiv bild av RDM:s jämställdhetssträvanden som i sin tur kan locka fler kvinnor att söka tjänster vid RDM.

Med fler kvinnor i Räddningstjänsten skapas dynamik i de historiskt sett homogena arbetsgrupperna. Kvinnor i räddningstjänsten är ett steg närmre en verksamhet som bättre speglar det samhälle som den betjänar.

#### Åtgärder för utveckling

- Ett fortsatt engagemang i de nätverk där RDM medverkar gynnar utvecklingen mot ökad jämställdhet.
- Positiv särbehandling bör tillämpas vid fortsatt rekrytering.
- Än är inte räddningstjänsten Dala Mitt jämställd och arbete återstår för detta.
- Arbete med mångfald och jämlikhet också införlivas för att stärka bilden att denna samhällsviktiga verksamhet är till för alla.

### 1.1.7 Minskat lidande för den drabbade

#### Resultat

En broschyr har färdigställts som kan delas ut till den som drabbats av en olycka. En olycka kan kräva insatser från en flera olika samhällsorganisationer. Broschyren presenterar kortfattat vilka personer som den drabbade kan komma att möta efter en olycka och vilka uppgifter de olika personerna har. Förhoppningen är att den olycksdrabbade ska finna stöd och hjälp med att hantera det som personen varit med om.

#### Analys

#### Åtgärder för utveckling

### 1.1.8 Effektivare räddningsinsatser

#### Resultat

RDM har genomfört för kompetensutbildning för samtliga befäl i taktik och ledning. Syftet har varit att stärka och utveckla varje befäl i sin roll samt att skapa en gemensam grund för ledning av insatser.

Under våren har RDM övat tillsammans med övriga blåljus organisationer kring olycksarbete vid trafikolyckor. Syftet har varit att stärka samverkansförmågan och förståelsen för varandras roller.

Projektet med att utveckla den operativa ledningsorganisationen har fortsatt under våren och sommaren dock i begränsad omfattning med anledning av vårflodssituationen och de omfattande skogsbränderna i länet. Under hösten fortsätter arbetet där övriga räddningstjänster i länet är inbjudna att delta.

En översyn och anpassning av förbundets operativa förmågor har påbörjats under våren och beräknas vara klart under senhösten.

Arbetet med att ta fram en brandvattenstrategi för förbundet har påbörjats under våren och beräknas vara klart under senhösten.

RDM har införskaffat totalt fyra drönare till förbundet. Viss personal har utbildats som drönarpiloter på båda heltidsstationerna.

En ny släckbil har beställts till station 2300 i Bjursås.

#### Analys

Samverkansutbildningarna kring olycksarbete vid trafikolyckor har visat på positiva effekter vilket har uttrycks av personalen i samtliga blåljusorganisationer.

Drönarna har visat sig vara mycket effektiva för att lokalisera bl.a. bränder i terräng vilket har sparat tid och resurser samt bidragit till att räddningsledaren har fått ett bättre beslutsunderlag för ledning av insats.

#### Åtgärder för utveckling

### 1.1.9 Erfarenhetsåterföring som effektiviserar räddningstjänsten

#### Resultat

Två fördjupade olycksutredningar har genomförts angående bränder (ej dödsbränder).

Falu Lasarett 2018-01-18

Herrhagen 2018-02-07

I båda utredningarna beskrivs behov av åtgärder som kan effektivisera arbetet.

#### Analys

Analys av åtgärder som måste vidtas pågår.

#### Åtgärder för utveckling

### 1.1.10 Uppdragsverksamheten

#### Resultat

Förstahjälpenlarmen har sedan hösten 2017 avvecklats då Landstinget Dalarna (LtD) inte kan ansvara för att vara vårdgivare i andra fall än de som LtD själva deklarerar. Dock har LtD påbörjat ett försök att använda IVPA-resurser i trygghetsskapande syfte för den hjälpsökande och deras anhöriga vid så kallade Prio-1 larm. Försöket pågår minst intill 2019-04-30 och utvärderas därefter. RiB-styrkorna i Falun, Säter och Gagnef deltar i försöket.

Arbetet med räddningsgymnasium från Falun (Falun Fri) och från Borlänge (Hagagymnasiet) fortsätter. Eleverna trivs och arbetet går bra. De första eleverna avgick med examen från Räddningsgymnasiet där de fick dubbla utbildningar. Undersköterska och brandman i beredskap. Minst två av dessa har idag en anställning som RiB vilket är glädjande.

RDM genomför åt Myndigheten för Samhällsskydd och Beredskap (MSB) sedan i våras Grundutbildning för Räddningspersonal i Beredskap (GRiB) vid Bysjöns utbildningscenter.

#### Analys

Tryggheten för flickor, pojkar, kvinnor och män i de orter och den extrema glesbygden där det är långt till ambulans har i och med borttagande av förstahjälpenlarmen minskat. Det är en oroväckande utveckling. Förhoppningsvis kommer LtD fram till att det finns ett fortsatt stort behov av att nyttja RiB-styrkorna IVPA även i trygghetsskapande syfte.

GRiB är en avancerad utbildning som kräver mycket personal varför personalläget blir ansträngt under de perioder som utbildningarna genomförs.

#### Åtgärder för utveckling

För att hantera bemanningen vid Bysjön under de perioder då det pågår extra mycket kursverksamhet behövs en ökad synkronisering av personalplaneringen så att erforderlig mängd instruktörer finns tillgängliga för ett gott utbildningsresultat. Detta är dessutom viktigt för RDM:s goodwill.



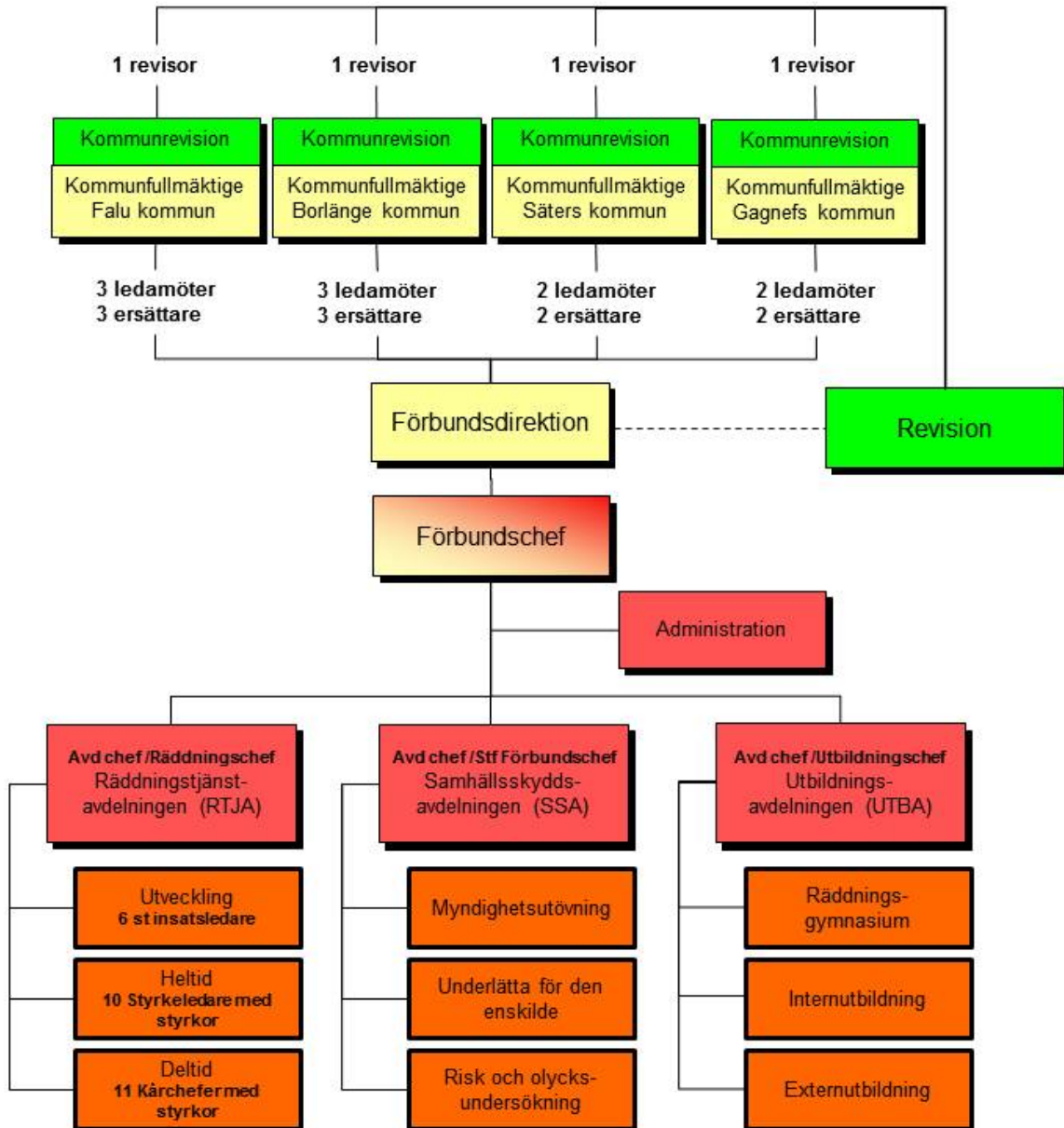
2 Organisation

2.1 Normativ organisation



Räddningstjänsten Dala Mitts organisation

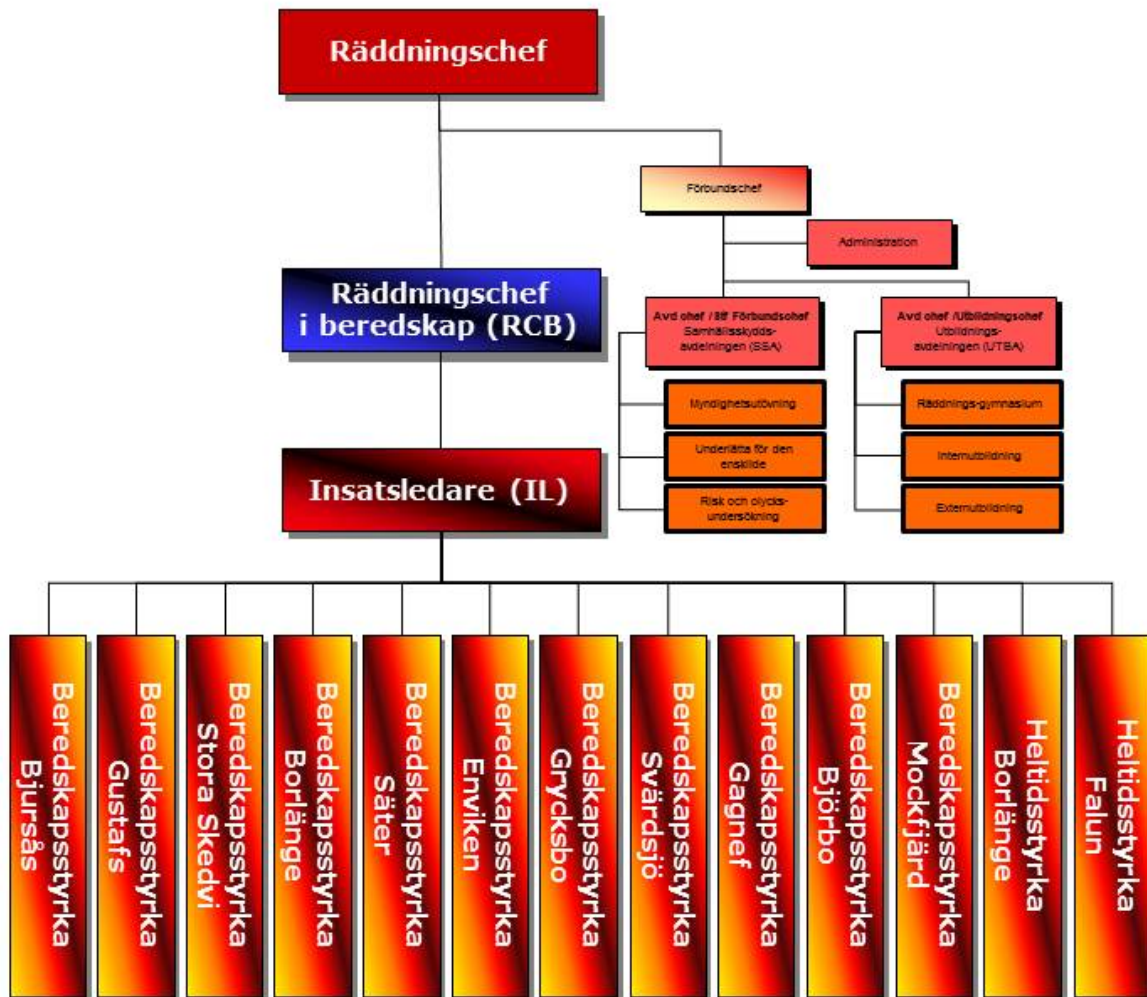
Inklusive medlemskommuner, revision och direktion 2017-01-01



## 2.2 Operativ organisation



### Räddningstjänsten Dala Mitts organisation Operativ organisation



### 3 Ekonomisk budget 2018

#### 3.1 Finansiella mål

RDM säkerställer, inom de affärsmässiga överenskommelser som träffas med medlemskommunerna, att förbundet har en ekonomi i balans. Överenskommelserna reglerar dels uppdraget och dels den ersättning som är förenad med uppdraget.

Ekonomi i balans innebär en soliditet som inte understiger 5 % av balansomslutningen. Balanslikviditeten, dvs omsättningstillgångar i procent av kortfristiga skulder som betecknar betalningsberedskapen på kort sikt, ska vara tillräcklig och överstiga 100 %. Likviditeten ska vara tillräcklig för att klara en stor insats över erforderlig tid, vilket innebär lägst 6 Mkr.

##### 3.1.1 God ekonomisk hushållning

Räddningstjänsten Dala Mitts finansiella mål och riktlinjer för god ekonomisk hushållning överensstämmer med kommunallagens regler om en ekonomi i balans.

##### 3.1.2 Balanskravet

Balanskravet uppfylls genom att medlemskommunerna täcker underskottet för 2018.

#### 3.2 Resultaträkning i sammandrag

Målsättningen för driftsbudgeten 2018 är att det är en budget i balans, dvs intäkter och kostnader är lika stora vilket innebär ett 0-resultat. För att nå en budget i balans krävs en rad åtgärder för att effektivisera delar av verksamheten så att RDMs målsättningar kan nås. Exempel på åtgärder är att fordonskostnaderna ska minska genom förnygring av fordonsparken, effektivisering av uppvärmningssystem på vissa räddningsstationer minskar uppvärmningskostnader etc. så att god ekonomisk hushållning kan uppnås.

Prognosen för helåret pekar i nuläget mot ett underskott. Intäkterna prognostiseras att bli högre tack vare att verksamheten på Bysjöns UtbildningsCenter är intensiv med bland annat statliga utbildningar. Resultatet för 2018 påverkas negativt av dels arbetet med vårfloden under senvåren och dels arbetet med den stora mängden omfattande skogsbränder under sommaren. RDM har varit behjälpliga vid flera av skogsbränderna utanför vårt verksamhetsområde och kostnaderna för dessa kommer att ersättas av staten eller de kommuner som drabbats. För medlemskommunernas brandskyddsutbildningar råder en positiv trend. Det gör också att personalkostnaderna ökar något. På personalkostnads-sidan återfinns också kostnadsökningar som orsakats av RiB-17.

Resultaträkning (tkr)	Utfall 2018-08	Utfall 2017-08	Budget helår 2018	Prognos helår 2018	Utfall helår 2017
Intäkter	7 758	7 198	11 000	17 200	12 146
Kostnader	-80 298	-73 424	-112 807	-120 000	-113 400
Avskrivningar	-4 098	-3 906	-6 200	-6 200	-5 876
Verksamhetens nettokostnader	-76 638	-70 132	-108 007	-109 000	-107 130
Anslag	72 300	70 744	108 450	108 450	106 012
Finansiella intäkter	0	2	20	0	2
Finansiella kostnader	-391	-526	-463	-491	-711
Periodens/ årets resultat	-4 729	88	0	-1 041	-1 827

### 3.3 Balansräkning i sammandrag

Anläggningstillgångar som består av Fastigheter och byggnader, maskiner och inventarier och finansiella fordringar överstigande ett år beräknas uppgå till 44,0 Mkr vid slutet av 2018. Omsättningstillgångarna ökar genom att framförallt andelen likvida medel beräknas öka. Avsättningarna består i sin helhet av pensionsavsättningar och ökar något i förhållande till 2017. Skulderna förväntas i huvudsak bestå av kortfristiga skulder som personalskulder, leverantörsskulder, skatter, upplupna kostnader och förutbetalda intäkter.

Balansräkning (tkr)	Räddningstjänsten Dala Mitt	
	Utfall 2018-08	Utfall 2017-12
<b>TILLGÅNGAR</b>		
Materiella anläggningstillgångar	44 451	41 467
Finansiella anläggningstillgångar	1 207	1 039
Anläggningstillgångar	45 658	42 506
Fordringar	9 177	5 772
Kassa och bank	17 830	30 866
Omsättningstillgångar	27 007	36 638
<b>SUMMA TILLGÅNGAR</b>	<b>72 665</b>	<b>79 144</b>
<b>EGET KAPITA, AVSÄTTNINGAR OCH SKULDER</b>		
Eget kapital	-1 725	3 004
- därav perioden/årets resultat	-4 729	-1 827
Avsättningar		
Avsättningar för pensioner	47 467	44 885
Skulder		
Långfristiga skulder	459	438
Kortfristiga skulder	26 464	30 817
<b>SUMMA EGET KAPITAL, AVSÄTTNINGAR OCH SKULDER</b>	<b>72 665</b>	<b>79 144</b>



### 3.4 Bugetavvikelser för respektive avdelning efter andra tertialet 2018

För att åskådliggöra fördelningen av 2018 års budget mellan de tre avdelningarna Räddningstjänstavdelningen, Samhällsskyddsavdelningen och Utbildningsavdelningen har avvikelser mellan helårsprognos och helårsbudget specificerats enligt nedanstående tabell. Utöver specifikation av avvikelser i intäkter och kostnader för de tre avdelningarna specificeras också avvikelser för intäkter och kostnader som är av gemensam karaktär.

Även om Samhällsskyddsavdelningen ansvarar för förebyggande verksamhet och huvuddelen av myndighetsutövning inom Räddningstjänsten Dala Mitt så utförs en stor del av dess verksamhet av personal från Räddningstjänstavdelningen. Det gäller också för Utbildningsavdelningen där personal som tillhör Räddningstjänstavdelningen och Samhällsskyddsavdelningen utför utbildningar och liknande uppgifter.

Avvikelse mellan helårsprognos och helårsbudget fördelad på olika verksamheter. (belopp i tkr)

	RTJA	SSA	UTBA	Gemensamt	Totalt
<i>Intäkter</i>					
Myndighetsutövning	0	0	0	0	0
Övriga intäkter	0	0	400	0	6 200
<b>Summa intäkter</b>	<b>0</b>	<b>0</b>	<b>400</b>	<b>0</b>	<b>6 200</b>
<i>Kostnader</i>					
Beredskap RIB	-680				-2 500
Övning RIB	-600				-600
Insatser RIB	-700				-700
Personal heltid och dagtid	-300	650	0	0	-1 000
Personalkostnader utb	0	0	0	0	0
<b>Summa personalkostn</b>	<b>-2 280</b>	<b>650</b>	<b>0</b>	<b>0</b>	<b>-4 800</b>
<i>Därav tjänster för annan avdelning*</i>	500	0	-500		0
Kostnader egna lokaler**	0		0	0	0
Externa lokalkostnader	0				0
<b>Summa lokalkostnader</b>	<b>0</b>	<b>0</b>	<b>0</b>	<b>0</b>	<b>0</b>
Material	0	0	0	0	-2 000
Fordon	0	0	0	0	-300
Tjänster	0	0	0	0	-120
Övrigt	0	0	0	0	-21
Avskrivningar	0			0	0
<b>Verksamhetens nettokostnader</b>	<b>-2 280</b>	<b>650</b>	<b>400</b>	<b>0</b>	<b>-1 041</b>
Anslag	0	0	0	0	0
<i>Fördelat anslag</i>	0	0	0	0	0
Finansnetto				0	0
<b>Budgeterat resultat</b>	<b>-1 780</b>	<b>650</b>	<b>-100</b>	<b>0</b>	<b>-1 041</b>

\* 7 800 timmar (dagtidsstyrkan ska ägna minst halva arbetstiden till strukturerad olycksförebyggande verksamhet). Det innebär 7 800 timmar och ersättningen till RTJA från SSA uppgår då till 2 193 750 kronor vid ersättningen 375 kr/timme. 1 170 timmar (personal från dagtidsstyrkan ska vara behjälpliga till UTBA med motsvarande 1 man). Det innebär 1 170 timmar och ersättningen till RTJA från UTBA uppgår då till 438 750 kronor vid ersättningen 375 kr/timme.

\*\* Egna lokaler är lokaler som hyrs för verksamheten. Hyra för externa lokaler avser i första hand hyra för lokaler som används för fysisk träning och till övrig verksamhet av tillfällig art.