



Räddningstjänsten Dala Mitt

**RÄDDNINGSTJÄNSTENS
PLAN FÖR RÄDDNINGSSINSATS
VID
SSAB TUNNPLÅT AB
I BORLÄNGE**

Enligt

*Seveso II – direktivet
Förordning (2003:789) om skydd mot olyckor
SRVFS 2005:2*

Upprättat 2007
Ny version 2020



INNEHÅLL

<i>Upprättande av detta dokument</i>	2
ALLMÄNT	3
<i>Verksamhet</i>	3
<i>Regelverk</i>	3
<i>Syfte</i>	4
RÄDDNINGSTJÄNSTENS INSATTSSTÖD	5
<i>Insatsplan</i>	5
<i>Beredskapsplan</i>	5
<i>Säkerhetsrapport</i>	6
<i>SSAB:s larmorganisation</i>	6
<i>Övrigt insatsstöd</i>	7
<i>Övning</i>	7
LARMPLAN	8
RÄDDNINGSTJÄNSTENS LEDNINGSORGANISATION	9
RÄDDNINGSTJÄNSTENS RESURSER	10
<i>Dala Mitt</i>	10
<i>Övriga länet</i>	10
ÖVRIGA EXTERNA RESURSER/KONTAKTER	11
BORLÄNGE KOMMUN	12
<i>Krisledning</i>	12
<i>Övriga förvaltningar/kommunala organisationer</i>	14
VARNING OCH INFORMATION TILL ALLMÄNHETEN	15
<i>Varning/akut information</i>	15
<i>Förebyggande/förberedande information</i>	15



Upprättande av detta dokument

Denna plan är ursprungligen upprättad av Räddningstjänsten Dala Mitt 2007-05-28.

Planen fastslagen av Förbundsdirektionen RDM

Allmänheten ska ges möjlighet att ta del av och lämna synpunkter på planen.

Revideringar:

Planen reviderad 2017

Planen reviderad 2020

RDM Diarienummer: 500.2018.00277



Räddningstjänsten Dala Mitt

Lugnetleden 3

791 38 Falun

E-post: info@dalamitt.se

Org nr: 222000-1099



ALLMÄNT

Verksamhet

Till SSAB EMEA AB Borlänge kommer råmaterial som vidareförädlas till valsade stålprodukter i olika processer.

I dessa processer används bland annat Gasol, LNG och syrgas. Dessa transporteras till anläggningen i Borlänge på järnväg och med lastbil.

Mängden Gasol, LNG och syrgas som hanteras på området föranleder att SSAB omfattas av Sevesolagstiftningen av den högre kravnivån.

Detta innebär, enligt *Förordning (2003:789) om skydd mot olyckor*, att en kommunal plan för räddningsinsats ska upprättas.

Regelverk

Förordning (2003:789) om skydd mot olyckor

3kap.

6 § För sådan verksamhet som omfattas av kravet på säkerhetsrapport enligt 10 § lagen (1999:381) om åtgärder för att förebygga och begränsa följderna av allvarliga kemikalieolyckor skall en kommun upprätta en plan för räddningsinsatser. Planen skall ha den omfattning som säkerheten för omgivningen kräver. Verksamhetsutövaren skall lämna nödvändiga upplysningar till kommunen. Allmänheten skall på lämpligt sätt få möjlighet att lämna synpunkter på planen.

Planen för räddningsinsatser skall förnyas vart tredje år eller när det annars till följd av ändrade förhållanden finns anledning till det. Planen skall lämnas in till länsstyrelsen.

Statens räddningsverk får meddela föreskrifter om verkställighet av första och andra stycket.

Räddningsverkets författningssamling (SRVFS 2005:2) ger ramen till vad en kommunal plan för räddningsinsats minst ska innehålla.

SRVFS 2005:2

14 § Bestämmelser om kommunens plan för räddningsinsatser finns i 3kap. 6 § förordningen om skydd mot olyckor.

15 § När kommunens plan för räddningsinsatser upprättas skall kommunen samråda med berörda verksamhetsutövare.



16 § Kommunens plan för räddningsinsatser skall minst innehålla

1. uppgifter om hur räddningsinsatser i händelse av en allvarlig kemikalieolycka vid berörd verksamhet skall genomföras, innefattande uppgifter om hur de resurser som behövs för sådana insatser skall samordnas,
2. uppgifter om hur allmänheten skall varnas och informeras vid en allvarlig kemikalieolycka samt en beskrivning av de åtgärder som allmänheten skall vidta i händelse av en sådan olycka, och
3. uppgifter om hur underrättelser till berörd myndighet i annan stat enligt 6kap. 10 § tredje stycket lagen (2003:778) om skydd mot olyckor skall lämnas.

17 § Planens funktion och ändamålsenlighet skall säkerställas genom övning minst vart tredje år.

Syfte

Underlag för allmänt råd - Kommunens plan för räddningsinsats (MSB) ger bakgrunden och syftet med upprättande av planen.

Huvudsyftet med bestämmelsen att kommunen ska upprätta en plan för räddningsinsatser, är att kommunen ska ha en planerad beredskap att genomföra räddningsinsats vid aktuell verksamhet.

Syftet med kommunens plan för räddningsinsats är att dokumentera den kommunala räddningstjänstens förberedelser för räddningsinsatser hos Sevesoverksamheterna, i syfte att minimera skador på människor, miljö och egendom. Planen kan också fungera som beslutsstöd och bidra till att viktiga åtgärder inte förbises. Ett annat syfte är också att ge allmänheten upplysning om de åtgärder kommunen vidtagit eller kommer att vidtaga vid en olyckshändelse för att begränsa skadeverkningarna av en olycka i Sevesoverksamhet. Kommunens plan för räddningsinsats kan också ses som underlag vid länsstyrelsens tillsyn över den kommunala räddningstjänsten.

Underlaget ger också hänvisningar om planens omfattning och innehåll.

En insatsplan för ett komplicerat objekt, som en Sevesoverksamhet ofta är, kan bli förhållandevis omfattande (ibland en eller flera pärmar). Kommunens plan för räddningsinsats kanske inte kan eller bör vara lika omfattande som den mer detaljerade insatsplan som räddningstjänsten kan ha behov av. Kommunens plan för räddningsinsats kan istället bestå av en översiktlig beskrivning av vad insatsplanen omfattar, utifrån de punkter som föreskrivs i SRVFS 1999:5.

I detta dokument har i stort valts att följa denna inriktning och i flera fall, istället för att kopiera in stora dokument som därmed även skulle behöva uppdateras på mer än ett ställe, hänvisa till de aktuella dokumenten och dess innehåll samt redovisa hur Räddningstjänsten har tillgång till dessa.



RÄDDNINGSTJÄNSTENS INSATSSTÖD

Insatsplan

Räddningstjänsten Dala Mitt (RDM), som handhar den kommunala räddningstjänsten i Borlänge kommun, har ett nära samarbete med SSAB och har, i samverkan, de senaste åren genomfört mycket omfattande insatsplanering.

Insatsplanerna beskriver verksamheten i ritnings och kartformat. I dessa planer redovisas bland annat:

- Översiktskartor
- Mängder och placering av farligt gods och brandfarlig vara
- Brytpunkt
- Uppsamlingsplatser
- Rekommenderade angreppsvägar
- Larm- och skyddsanordningar
- Rekommenderade yttre och inre avspärningar
- Brandposter
- Vägpunktssystem

Insatsplanerna är mycket omfattande och bifogas inte i detta dokument.

Insatsplaner finns tillgängliga för räddningstjänstens personal i form av digitala planer samt i pärmar. Planerna är tillgängliga för operativ personal på olycksplats samt för ledningspersonal i ledningsutrymmen på räddningsstationerna. (Insatsplanerna finns även på SSAB).

Beredskapsplan

För SSAB finns upprättat beredskapsplaner.

Dessa planer innehåller bland annat:

- Åtgärdsplaner för verksamhetens personal
- Åtgärdsplaner för larmoperatör SSAB
- Åtgärdsplaner för larmmekaniker Brand & Säkerhetstjänst SSAB
- Åtgärdsplaner för den kommunala Räddningstjänsten

Åtgärdsplanerna innehåller instruktioner, till respektive funktion (verksamhetens personal, larmoperatör SSAB, etc.), om initiala åtgärder.



Beredskapsplanerna innehåller också:

- Kontaktinformation till ansvariga på SSAB.
- Beskrivningar vilka funktioner som utlöses, larmar, bryts, startas, etc. vid ett utlöst katastroflarm.
- Insatsplaner.

Beredskapsplanerna är mycket omfattande och bifogas inte i detta dokument.

Beredskapsplaner finns tillgängliga för räddningstjänstens personal i form av digitala planer samt i pärmar. Planerna är tillgängliga för operativ personal på olycksplats samt för ledningspersonal i ledningsutrymmen på räddningsstationerna. (Insatsplanerna finns även på SSAB).

Säkerhetsrapport

För SSAB finns upprättat en säkerhetsrapport. Denna ska revideras minst vart tredje år.

Denna rapport är en redovisning av SSABs anläggning i Borlänge med anledning av Sevesodirektivet och dess implementering i svensk lagstiftning. Dokumenten avser att täcka de krav som ställs genom:

- Lag (SFS 1999:381) om åtgärder för att förebygga och begränsa följderna av allvarliga kemikalieolyckor
- Förordning (SFS 2015:236) om åtgärder för att förebygga och begränsa följderna av allvarliga kemikalieolyckor.
- Föreskrift (MSBFS 2015:8) om förebyggande av allvarlig kemikalieolycka.
- I tillämpliga delar ska säkerhetsrapporten också täcka in de krav som finns i Lag (SFS 2003:778) om skydd mot olyckor med avseende på farlig verksamhet.

Säkerhetsrapporten är mycket omfattande och bifogas inte i detta dokument.

Säkerhetsrapporten finns tillgänglig för operativ personal på olycksplats samt för ledningspersonal i ledningsutrymmen på räddningsstationerna.

Rapporten finns även tillgänglig på SSABs samt Kommunens hemsidor.

(Säkerhetsrapporten finns även på SSAB).

SSAB:s larmorganisation

SSAB har en egen dygnetruntbemannad intern larmcentral och en larmorganisation med larmmekaniker som hanterar ”vardagshändelser” som inte kräver räddningsinsats från kommunal Räddningstjänst. Vid händelser som kräver räddningsinsats från kommunal Räddningstjänst gör dessa larmmekaniker viktiga åtgärder i räddningsarbetet samt är ett mycket viktigt insatsstöd till Räddningstjänsten då larmmekanikerna är väl insatta i både verksamheten och riskerna med denna samt detektion-, larm- och skyddssystem. SSAB är även anslutna till RAKEL och sammankopplas vid larm med RAPS-talgrupp som tilldelats Räddningstjänst, Ambulans och Polis.



Övrigt insatsstöd

Räddningstjänsten har dessutom, icke objektsknutet, insatsstöd. Exempel på detta är Farligt Godspärmar och RIB (Integrerat Beslutsstöd för skydd mot olyckor) där beskrivning av den farliga produkten samt risker och åtgärder vid olycka finns beskrivna.

Viktiga telefonnummer, interna och till Larmoperatör samt Larmmekaniker finns tillgängliga för Räddningstjänsten på operativa telefonlistor.

Övning

Denna plans funktion och ändamålsenlighet skall säkerställas genom övning minst vart tredje år, i enlighet med *SRVFS 2005:2, 17 §*.

Övningar sker även för att säkerställa objektskänedom samt kvalitén på insatsplanerna.



LARMPLAN

Räddningstjänsten och övriga utryckningsorganisationer larmas via SOS Alarm. På SOS finns förutbestämda larmplaner för katastroflarm på SSAB. Dessa planer ger vilka styrkor som ska larmas initialt, direkt vid larm. Övriga resurser begärs av räddningsledare beroende på hur behovet ser ut på olycksplatsen.

Larmplanen (på SOS) för katastroflarm (larmplaner finns även för mindre händelser, men här redovisas den mest omfattande) på SSAB ser ut som följer (resurserna larmas i den ordning de listas):

Resurs	Kommentar
Totalarm Station 100 Borlänge (Räddningstjänsten Dala Mitt)	Heltidsstyrka 1 + 5, Anspänningstid 90 s Deltidsstyrka 1 + 3, Anspänningstid 5 min
IB – Inre Befäl (Räddningstjänsten Dala Mitt)	Systemledning nivå L4. Får medlyssning på 112-samtal. Bedömer omfattning samt bedömer och tillgodoser eventuella övriga resursbehov.
YB – Yttre Befäl (Räddningstjänsten Dala Mitt)	Ledningsnivå L2. Anspänningstid 90 s
3st ambulanser	SOS är ansvarig för dirigering av ambulanser och larmar de tre närmast gripbara ambulanserna.
Polis	SOS larmar polis via LKC.
Stort larm Station 200 Falun (Räddningstjänsten Dala Mitt)	Heltidsstyrka 1 + 5, Anspänningstid 90 s
Totalarm stn 350 Rättvik	Deltidsstyrka, Anspänningstid 5 min, Mobisol (mobil stab och ledningsresurs) med personal.
Stort larm stn 400, Ludvika	Heltidsstyrka, Anspänningstid 90 s, Sjukvårdscontainer med personal.
Totalarm stn 160, Gustafs (Räddningstjänsten Dala Mitt)	Deltidsstyrka, 1 + 2, Anspänningstid 5 min
	<i>Information till samtliga resurser: Brytpunkt tills annat anges av räddningsledare: Enheter från riktning Falun – Gylle Räddningsstation Enheter från riktning Ludvika – Rastplats Mats Knuts Enheter från riktning Leksand – Kvarnsvedens IP</i>
Övriga resurser	Larmas av SOS på begäran av Ledningsnivå 4, IB, som får resursbehov från Räddningsledaren.



RÄDDNINGSTJÄNSTENS LEDNINGSORGANISATION

Räddningstjänstens ledningsorganisation regleras i dokumentet
Ledningshandbok: Ledning av räddningsinsatser i Räddningstjänsten Dala Mitt

I *Ledningshandbok* beskrivs vilka ledningsnivåer (L1-L5) som finns i beredskap inom Räddningstjänsten Dala Mitt och hur ansvaret och ledningskomponenter (normativ, strategisk och operativ ledning samt samordning av enheter och ledning av enskild enhet) fördelas mellan dessa ledningsfunktioner inom Räddningstjänsten vid olyckor/insatser.

L4-L5 Verkar i systemledning
L5 RCB (Räddningschef i beredskap)
L4 IB (Inre Befäl)

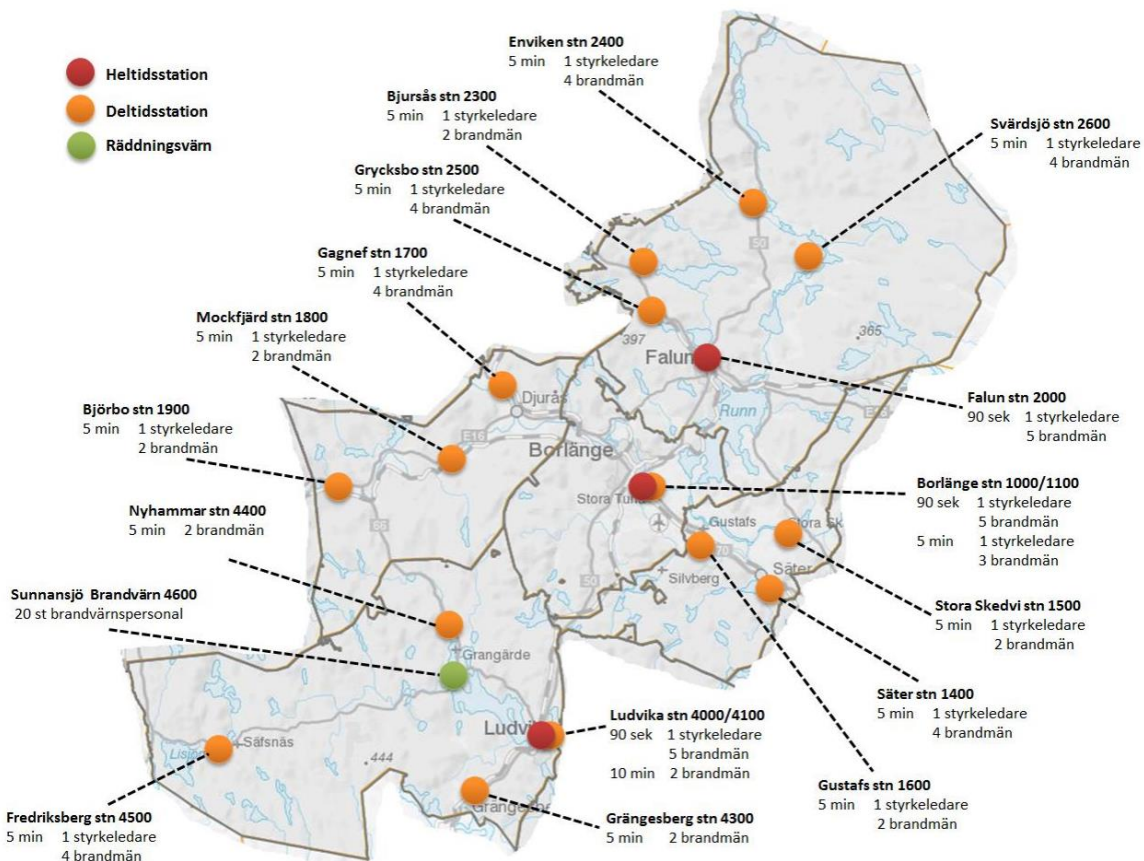
.....
L1-L3 Verkar i insatsledning
L2 YB (Yttre befäl)
L1 SL (Styrkeledare)



RÄDDNINGSTJÄNSTENS RESURSER

Dala Mitt

Inom Räddningstjänsten Dala Mitt finns följande resurser i beredskap:



Utdrag ur *Handlingsprogram räddningstjänst Räddningstjänsten Dala Mitt*

Dessa resurser finns till förfogande inom Räddningstjänsten Dala Mitt.

Ledningsnivå L5-L2 finns även i form av L5-RCB, L4-IB, L2 YB (2st).

Under gemensam systemledning sorterar även Räddningstjänsten Rättvik och Räddningstjänsten Smedjebacken.

Vid behov av övriga räddningstjänstresurser ställs förfrågan till respektive räddningstjänst.

Övriga länet

Tillgängliga resurser att begära vid behov finns redovisade på www.riskhantering.nu – *Resursdatabas W-län* samt i *RIB*. Detta är ett levande dokument som ständigt uppdateras och förändras. Därför presenteras inget utdrag ur denna i denna plan.



ÖVRIGA EXTERNA RESURSER/KONTAKTER

Beroende på olyckans art och storlek kan behov finnas av kontakt med andra organisationer. Alla kan av förklarliga skäl inte listas här, men några viktiga instanser är ändå relevant att nämna:

<u>Myndighet/Organisation</u>	<u>Kommentar</u>	<u>Kontaktväg</u>
Myndigheten för samhällsskydd och beredskap – MSB		
	Tjänsteman i beredskap – TIB <i>Kan nås dygnet runt. Brandingenjör eller brandmästare med goda kunskaper om Räddningsverkets organisation, verksamhet och resurser (MSB:s och de som berör MSB) som berör dessa. Detta är kontaktvägen för att få tillgång till MSB:s resurser och stöd för förmedling av experthjälp.</i>	(Via SOS)
Länsstyrelsen Dalarna	Tjänsteman i beredskap – TIB	Via SOS Alarm
Landstinget Dalarna	Tjänsteman i beredskap – TIB	Via SOS Alarm
Trafikverket	Bandriftledningen Gävle <i>Vissa typer av larm påverkar även Banverkets anläggningar.</i>	Via SOS Alarm
SSAB	Larmoperatör Larmmekaniker	RDM:s operativa tel-lista RDM:s operativa tel-lista
Borlänge Kommun	Beskrivs under egen rubrik <i>Borlänge Kommun.</i>	



BORLÄNGE KOMMUN

Kommunen ska informeras, av Räddningstjänsten Dala Mitt, snarast om en pågående händelse uppnår nivå 2 (nivåer på insatser/olyckor se kapitel *Räddningstjänstens Ledningsorganisation*) eller högre. Krisledningsnämndens ordförande och kommundirektören utvärderar om situationen är en extraordinär händelse. Det är sedan Krisledningsnämndens ordförande som tar beslutet att det föreligger en extraordinär händelse och kallar in krisledningen. Även om extraordinär händelse inte föreligger kan delar av Kommunen ändå involveras i händelsen.

Krisledning

I Borlänge Kommun finns en krisledningsplan (*Krisledningsplan för extraordinära händelser i fredstid och vid höjd beredskap*) upprättad om olyckan/händelsen övergår till att vara en extraordinär händelse. En krisledningsnämnd är också organiserad.

Utdrag från Borlänge Kommuns hemsida www.borlange.se:

Extraordinära händelser

Vid händelser som är av mer omfattande karaktär där samhällsviktiga funktioner påverkas, exempelvis vid större avbrott i el-, värme- och vattenförsörjning samt större (allvarliga) olyckshändelser, finns en krisledningsplan som talar om hur delar av kommunens organisation förändras för att hantera händelsen.

Krisledningsplan

I Borlänge kommun är det finansutskottet som utgör krisledningsnämnd. De tar för en kortare eller längre tid över ledningen av de kommunala nämnderna och dess verksamhet. Varje prioriterad verksamhet skall ha en handlingsplan för sitt arbete under en extraordinär händelse.

Beredskapsplaneringen görs också i samråd med företag, landstinget och andra myndigheter. Detta för att planeringen ska få en enhetlig inriktning.

Krisledningsnämnden ansvarar för att information ges till kommuninvånarna.

I krisledningsplanen finns beskrivet hur Kommunens krisledning organiseras och vilka representanter som ingår.

Krisledning består av:

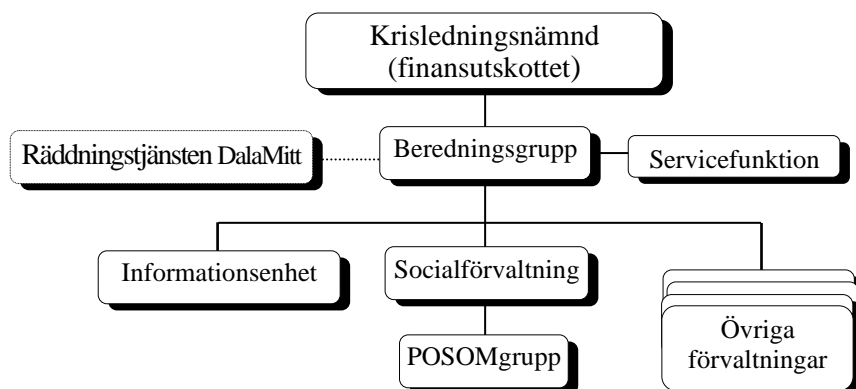
Krisledningsnämnd

Sju ledamöter (finansutskottet).



Beredningsgrupp

Ledamöter enligt nedanstående.



Krisledningens organisationsuppbyggnad.

I krisledningsplanen beskrivs också hur uppstart av krisledningsnämnden sker:

*Vid en händelse som bedöms kunna bli av omfattande art skall kommunen följa händelseutvecklingen och vara beredd att vidta åtgärder. I detta läge bygger kommunen upp en organisation (startgrupp) anpassad till det behov som finns. I första hand kontaktas kommundirektören som snarast informerar kommunalrådet, varefter de avgör om inlämning av personal enligt **larmlistan**, ... och vidtar åtgärder enligt **åtgärdskalender** uppstart, ...*

Uppdaterade larmlistor samt åtgärdskalendrar för krisledningen finns i Krisledningsplanen.

Räddningstjänsten Dala Mitt ska representeras med en ledamot i krisledningsnämndens beredningsgrupp.

Beredningsgruppen består av:

- Kommundirektör
- Kanslichef
- Informationschef
- Risk o Säkerhetssamordnare
- Socialchef
- Experter (med hänsyn till olyckans art)
- Teknisk chef Tunabyggen AB
- VD Borlänge Energi
- Räddningschef
- Produktionssamordnaren
- Miljöchef

Krisledningsplanen bifogas inte i sin helhet detta dokument.

Krisledningsplanen finns, förutom på Kommunen, även tillgänglig för räddningstjänstens personal i form av pärmar. Planerna är tillgängliga för ledningspersonal i ledningsutrymmen på räddningsstationerna.



Övriga förvaltningar/kommunala organisationer

Miljökontoret på Borlänge Kommun kontaktas alltid av Räddningstjänsten då en händelse inträffat som kan påverka miljön, mark eller vatten i Borlänge kommun.

Miljökontoret kontaktas av Räddningstjänsten via SOS Alarm som har uppdaterade telefonlistor till dessa.

Borlänge Energi är ett kommunalt bolag som hanterar kommunens el, fjärrvärme, IT-nät och vatten och avlopp. Bolaget ansvarar även för kommunens gatu- och parkverksamhet.

Borlänge Energi kontaktas av Räddningstjänsten vid frågor som rör dessa områden. Kontakt sker via SOS Alarm.

AB Storatunabyggen är ett kommunalt bolag som förvaltar bostäder med hyresrätt inom kommunen samt på uppdrag sköter drift av lokalfastigheter som Kommunen äger, t.ex. skolor, förskolor, etc.

AB Storatunabyggen kontaktas av Räddningstjänsten vid insatser som påverkar kommunens fastigheter eller vid behov av tillgång till kommunala fastigheter. Kontakt sker via SOS Alarm.

Fastighets AB Hushagen är ett kommunalt bolag som tillhandahåller kontors- och industrilokaler till företagare i kommunen.

Fastighets AB Hushagen kontaktas av Räddningstjänsten vid insatser som påverkar dess fastigheter eller vid behov av tillträde till dessa. Kontakt sker via SOS Alarm.

På **Kommunkansliet** finns Kommunens **Risk- och Säkerhetssamordnare** som även finns på kontaktlistor på SOS samt i Krisledningsplanen.



VARNING OCH INFORMATION TILL ALLMÄNHETEN

Varning/akut information

Om händelse/olycka inträffar, som kräver snabb varning och/eller information till allmänheten, kan varningssystemet VMA (Viktigt Meddelande till allmänheten) användas.

Ett VMA består av aktivering av tongivare i samhället samt information i radio (och eventuellt i TV).

Tongivarna kan aktiveras från Räddningstjänsten alternativt från SOS. Tongivarna kan aktiveras samtliga på en gång eller utvalda tongivare.

Signal i tongivarna ska alltid åtföljas av ett informationsmeddelande i Radio (SR – Sveriges Radio) samt eventuellt även i TV.

När Kommunens organisation har startats upp läggs även information ut på Borlänge Kommuns hemsida www.borlange.se.

Förebyggande/förberedande information

Borlänge kommun ger, i samverkan med SSAB Tunnpå AB, ut broschyren *'Det kan gälla livet – Information till boende i Borlänge kommun'*. Denna broschyr skickas ut till berörda boende i Borlänge, finns på SSAB:s hemsida, samt finns att ladda ner från Borlänge Kommuns hemsida, www.borlange.se – *Kris och olycka - Kommunal Beredskap - Risker med Gasolhantering*.

Broschyren beskriver översiktligt vad Borlänge Kommun och Räddningstjänsten samt vad SSAB gör för att förebygga olyckor samt förbereda för en eventuell olycka. I broschyren finns också information om vad som menas med begreppet *Farligt Gods* och *Farliga Transporter* samt hur dessa kan identifieras. Vilka risker som hanteringen innebär och vilka områden som berörs av risken beskrivs också i broschyren. Slutligen finns information om hur man blir varnad och informerad vid en olycka och vilka åtgärder som ska vidtas.