

2016-12-31
Dnr 900.2015.

Färre ska dö vid olyckor
Färre ska skadas och mindre ska förstöras vid olyckor
Färre olyckor ska inträffa

Årsredovisning

Räddningstjänsten Dala Mitt

2016

Abbe Ronsten
Ordförande

Irene Homman
1.vice ordförande

Susanne Norberg
2.vice ordförande

Kenneth Persson
3.vice ordförande

Tommy Andersson

Fredrik Jarl

Göran Vestlund

Kerstin Rahm

Katarina Gustavsson Arne Lissmats



Innehållsförteckning

1	Vision 2015 – 2018	3
2	Målsättning 2015 – 2018	3
3	Ordförande summerar 2016 som ytterligare ett händelserikt år för RDM.....	4
3.1	Jämställdhet.	4
3.2	Utökning av förbundet	4
3.3	RIB -17.....	4
3.4	Tack för mig!	4
4	Förbundschefens sammanfattning av verksamheten 2016.....	5
5	Förvaltningsberättelse.....	6
5.1	Uppföljning av målsättning	6
5.1.1	Utveckling olycksfrekvens, januari – augusti under tio år.....	6
5.1.2	Samarbetet mellan medlemskommunerna och RDM	10
5.1.3	Koncernnyttan.....	11
5.1.4	Brandförebyggande arbete	12
5.1.5	Olycksutredningar med syfte att förbättra det olycksförebyggande arbetet 15	
5.1.6	Arbetet med att utveckla jämställdheten	15
5.1.7	Minskat lidande för den drabbade	16
5.1.8	Effektivare räddningsinsatser.....	16
5.1.9	Erfarenhetsåterföring som effektiviserar räddningstjänsten.....	18
5.1.10	Uppdragsverksamheten	18
5.2	Organisation.....	20
5.2.1	Normativ organisation.....	20
5.2.2	Operativ organisation.....	21
5.3	Ekonomisk uppföljning 2016-12-31.....	22
5.3.1	Ekonomiskt resultat	22
5.3.2	Balanskravet	22
5.3.3	God ekonomisk hushållning	22
5.3.4	Femårsöversikt med utfall, budget och avvikelser 2016.....	22
5.3.5	Övriga upplysningar.....	23
5.3.6	Investeringsverksamheten	23
5.3.7	Verksamhet	23
5.3.8	Personalredovisning	23
5.3.9	Sjukfrånvaro	23
5.3.10	Resultat- och balansräkning samt kassaflödesanalys	24
5.3.11	Fotnoter till ekonomisk redovisning	25
5.3.12	Upplysningar om redovisningsprinciper	28



1 Vision 2015 – 2018

Alla flickor, pojkar, kvinnor och män i Borlänge, Falun Gagnef och Säter bidrar till att kommunerna präglas av en trygg och säker miljö.

Engagemang och förtroende för säkerhetsarbetet för de som bor, vistas och verkar i kommunerna, förstärks genom skapande av en interkommunal helhetssyn på det samlade olycksförebyggande arbetet och för räddningstjänsten.

Personalen i kommunerna är välutbildad och arbetar kostnadseffektivt för att i första hand förhindra olyckor och därefter, genom effektiva insatser, begränsa dess följder.

2 Målsättning 2015 – 2018

I Falu, Borlänge, Sätters och Gagnefs kommuner skall olyckorna över tid minska. RDM har en ledarroll i att utveckla arbetet mot ett tryggare samhälle och samarbetar därför med medlemmarna. Genom flexibla styrdokument och arbetsprocesser skall mesta möjliga koncernnytta och effektivitet eftersträvas.

Det olycksförebyggande arbetet inriktas främst mot att förebygga bränder varvid olycksutredningar ges särskild uppmärksamhet. Men erfarenheter, kunskaper och färdigheter i andra sammanhang nyttjas också i samarbetet med medlemmarna och andra organisationer för att främja en säkrare miljö för de flickor och pojkar, kvinnor och män som vistas i kommunerna.

Det skadeavhjälpande arbetet fokuseras mot ett minskat lidande för de drabbade samt för att minska skadornas omfattning på egendom och miljö. Detta sker bland annat genom effektivare räddningsinsatser, kortare insatstider och bättre ledning av räddningsarbetet. Särskild vikt läggs vid att efter olyckor låta erfarenhetsåterföring bidra till bättre och annorlunda övningar för effektivare framtida räddningsinsatser.

Olycksfrekvensen mäts i relation till invånarantal och andra omständigheter som kan påverka förutsättningarna att nå målet. Samhällseffekterna av RDM:s och medlemmarnas gemensamma arbete mäts och sätts även i relation till olyckornas omfattning, komplexitet och dess kostnader.

Utöver vad som beskrivs om den övergripande målsättningen ovan har medlemmarna våren 2014 riktat ett krav på RDM att inom nuvarande handlingsprogramsperiod (2015-2018) anpassa organisationen till den kommungemensamma riskbild som råder för medlemskommunerna. Konkret innebär detta att;

- Styrkan i Säter (station 1400) utökas från ett befäl och tre brandmän (1+3) till 1+4.
- Styrkan i Gagnef (station 1700) utökas från 1+2 till 1+4.
- Den initiala förmågan för vissa typolyckor i Borlänge tätort höjs från 1+5 till 1+6.



3 Ordförande summerar 2016 som ytterligare ett händelserikt år för RDM

3.1 Jämställdhet.

RDM:s arbete mot en mera jämställd räddningstjänst fortsatt även under 2016, i en idag helt mansdominerad bransch så krävs det mycket arbete för att vi skall närma oss den jämställdhet som finns i andra branscher. Omklädningsrum för kvinnor är bara ett exempel på sådant som borde vara helt självklart, men som inte är det inom räddningstjänsten. Under 2016 har RDM skapat ytterligare 2 omklädningsrum och har nu bara 2 stationer kvar. En annan aspekt än det självklara att ingen skall diskrimineras i någon verksamhet p.g.a. kön, är den framtida rekryteringen till brandmannayrket. Många andra branscher har genom att bli mera jämställt inte bara skapat arbetsplatser som presterar bättre resultat, utan också kunnat bredda sin rekryteringsbas. Så RDM:s arbete med jämställdhet behöver inte bara fortsätta, utan utökas och breddas ytterligare. Detta är helt nödvändigt för att kunna fortsätta utveckla verksamheten likväl som att skapa en arbetsplats med goda icke diskriminerade kulturer.

3.2 Utökning av förbundet

Mycket glädjande fick vi under året förfrågningar från Ludvika och senare Smedjebacken om att gemensamt utreda ett ev. samgående. Detta är naturligtvis inte utan arbete, utan kräver en stor arbetsinsats för att kunna bli verklighet. Men det är också tydligt att man inom räddningstjänsten har stora fördelar av att arbeta inom större organisationer. Detta både inom det förebyggande arbetet och i arbetet på skadeplats. Arbetet med utredningen har startat och fortgår inom förbundet under 2017. Och jag hoppas att det går att hitta de vinn/vinn-effekter som vi alla tror är möjligt.

3.3 RIB -17

I slutet på året fick deltidbrandmännen ett nytt löneavtal. Avtalet hade ett helt nytt upplägg, men istället för den positiva tanke som var parternas avsikt, blev det istället ett avtal som senare skulle väcka mycket negativa känslor ute bland några av våra deltidsskåror. Och detta trots att det var ett avtal som man centralt var enig om skulle ge våra deltidbrandmän mera i löneökning än övriga på arbetsmarknaden. Röster höjdes för att man skulle bryta det centrala avtalet och istället teckna lokala avtal. Jag vill i detta fall ge ett lite historiskt perspektiv på avtalsfrågan. Den avtalsmodell vi haft i Sverige i snart 80 år, har genom att skapa ordning o reda på arbetsmarknaden tjänat Sverige oerhört väl under den tid som gått sedan 1938. Att det avtal som nu ligger skulle bli hela den svenska arbetsmarknadsmodellens första avvikelser, i form av att de lokala parterna helt bröt med de centrala parternas överenskommelse, tror jag inte är en speciellt realistiskt tanke om man med lite eftertanke betraktar situationen. Lösningen ligger i att båda parter med stor ömsesidig respekt behöver betrakta situationen och fokusera på vad man inom modellen kan göra, istället för att fokusera på det orealistiska som ett lokalt avtal i strid mot det centrala avtalet skulle innebära.

3.4 Tack för mig!

Vill tacka för mig denna gång, det är med stor sorg som jag nu lämnar RDM. Och jag vill passa på att tacka alla för det oerhörda goda arbetet alla gjort under de år jag varit med i RDM. Det har varit både i motgång och i medgång, men ändå med en långsiktig utveckling framåt. Lycka till med utvecklingsarbetet inom RDM.

Abbe Ronsten, Ordförande Räddningstjänsten Dala Mitt 2016.



4 Förbundschefens sammanfattning av verksamheten 2016

Den 31 december 2016, på årets sista dag, fick RDM larm om vattenlivräddning. En fyraårig pojke hade gått genom isen och man kunde befara det värsta. Tack vare ett rådigt ingripande av två unga vuxna, en väl fungerande larmkedja, ett bra samarbete mellan kommun (RDM) och landsting kunde pojkens liv, trots hjärtstillestånd på upp emot 30 minuter, räddas. Betydelsen av hela denna insats från olika delar av samhället kan inte nog understrykas. Det är så tydligt att kunskaper och färdigheter räddar liv. Oavsett om man har kunskaperna i sin profession eller som medmänniska. Med detta i färskt minne fick året ett lyckligt slut.

Jag påstår att den idoga insatsen RDM gör för att underlätta för den enskilde att hantera tillbud, bränder och andra olyckor samt förstås kunskapsspridningen om hur olyckor skall förebyggas gör skillnad. Larmstatistiken de tio senaste åren pekar på detta. Antalet bränder minskar. Detta skall sättas i relation till att medborgarantalet ökar och det är människor som orsakar olyckor. I det skadepreventiva arbetet har RDM den tydligaste uppgiften att arbeta för ett bättre brandskydd. Utvecklingen av brandfrekvensen över tid visar att RDM gör nytta.

RDM är nu mer aktivt på sociala medier. Jag noterar att brandskyddsbudskapet får en otroligt snabb och bred spridning till flickor, pojkar, kvinnor och män. RDM har medvetet satsat på att nyttja sociala medier för att ytterligare förstärka brandskyddskunskaperna. I kombination med de mer traditionella metoderna för spridning av brandskyddskunskap är det min övertygelse att detta också bidrar till färre bränder och därmed lägre samhällskostnader.

Under 2016 har RDM investerat i en del nya tunga fordon. Stora investeringar har gjorts med syftet att klara de krav som ett modernt samhälle ställer på en räddningstjänstorganisation. Största investering är stegbilen som placerats i Falun då den gamla tjänat ut sedan lång tid och RDM tvingats till temporära lösningar med inhyrda fordon från olika håll i landet. Situationen har under den tiden inte varit tillfredsställande men detta är alltså åtgärdat nu.

Det nya arbetsschemat som infördes för RDM:s heltidsstyrkor och dataverktyget, för bland annat utbildning, *Fronter* har inneburit betydande förbättringar för övning och utbildning i det skadeavhjälpare arbetet. Detta gäller såväl heltidsstyrkorna i Borlänge och Falun som styrkorna vid RDM:s räddningsstationer med brandmän i beredskap (RiB). För de senare kan RDM nu på ett betydligt bättre sätt kvalitetssäkra fort- och vidareutbildningar samt säkerställa att repetitionsutbildningar genomförs med i rätt mängd. Bättre övningar ger effektivare insatser som i sin tur bidrar till ökad trygghet och minskat lidande för flickor, pojkar, kvinnor och män men också för den personal som kommer till undsättning när olyckshändelsen är ett faktum. RDM:s insatser skall även fortsättningsvis kännetecknas av hög kvalitet i det skadeavhjälpare arbetet och kvaliteten kommer att utvecklas ytterligare.

Ett ytterligare bevis på att RDM arbetar kvalitativt är att såväl Ludvika som Smedjebackens kommuner visat intresse för ett medlemskap i kommunalförbundet RDM. Ett fördjupat samarbete med Ludvika, som noga följs av Smedjebackens kommun kommer att till halvårsskiftet ge underlag för dessa två kommuner att välja om de ansöker om medlemskap i RDM eller om de väljer andra former för sina åtaganden gentemot Lag (2003:778) om skydd mot olyckor (LSO). Jag ser med tillförsikt fram emot det samarbetet.

Leif Andersson
Förbundschef



5 Förvaltningsberättelse

5.1 Uppföljning av målsättning

Direktionen följer upp målsättningen vid direktionmöten. Rapport lämnas till medlemmarna vid varje tertiäl, delårsrapport och årsredovisning. Från målsättningen ovan rapporteras resultat med analys och förslag till åtgärder för utveckling. Därutöver sammanträder medlemmarnas samordningsgrupp med RDM:s tjänstemannaledning 3-4 gånger per år. Resultatet av dessa sammanträden rapporteras direkt till kommundirektörerna.

5.1.1 Utveckling olycksfrekvens, januari – augusti under tio år

Olyckstyp / År	2007	2008	2009	2010	2011	2012	2013	2014	2015	2016	Trend	Kommentar	medel	index 2016
Brand i byggnad	167	190	183	192	173	203	166	159	151	168		Nedgången 2014-2015 har vänt	175	0,96
Brand ej i byggnad	255	305	222	174	237	220	235	275	230	212		På det hela stabil, färre bränder 2016	237	0,90
Trafikolycka	306	272	250	282	207	264	209	296	307	377		Uppåt senaste 3 åren, rejäl ökning 2016	277	1,36
Utsläpp av farligt ämne	47	58	42	43	48	36	50	68	56	47		Ganska få, ofta triviala händelser	50	0,95
Drunkning-/tillbud	16	6	6	8	3	4	13	7	15	19		Fler, men få händelser	10	1,96
Nödställd person	23	18	23	30	14	16	16	14	33	37		Ökande, relativt få händelser	22	1,65
Automatlarm, ej brand/gas	524	484	490	500	497	536	438	457	406	531		Högt antalet efter rekordlåg 2015	486	1,09
Sjukvårdslarm	605	531	608	636	252	489	632	646	774	769		Trendbrott planar ut, men många larm	594	1,29
Övriga larmtyper	296	306	308	305	331	379	346	345	387	398		Uppåtgående, 2016 högst i perioden	340	1,17
Totalt	2239	2170	2132	2170	1762	2147	2105	2267	2359	2558		Högst antal för perioden, uppåtgående trend	2191	1,17

I väntan på ambulans	226	195	204	212	146	201	356	397	491	468
Sjukvård under delegation	379	336	404	424	106	288	276	249	283	301
Annan hjälp till ambulanspersonal	27	31	18	27	30	29	28	29	43	31
Hjälp till polis	5	7	8	5	8	3	4	4	6	1
Felindikering från automatlarm	2	1	2	3	1	3	1	1	0	2
Vattentransport	0	0	0	0	0	0	0	0	0	0
Trygghetslarm	0	0	0	0	0	0	0	1	0	0
Säkerhetsvakt	0	0	0	0	0	0	0	0	0	0
Dykuppdrag	1	2	0	0	1	1	0	0	0	0
Inbrottslarm	78	72	41	31	51	75	41	57	18	26
Hiss ej nödläge	15	13	15	22	15	11	18	10	15	30
Annat uppdrag	26	23	29	34	52	77	96	59	98	72
Nödställt djur	11	8	7	17	14	10	8	6	13	11
Stormskada	10	1	1	1	8	1	0	0	4	6
Bergas/jordskred	0	0	0	0	0	0	0	0	0	0
Annat ras	0	0	1	1	0	1	1	1	0	3
Översvämning av vattendrag	1	1	13	5	1	0	0	0	0	0
Annan vattenskada	2	5	11	15	8	15	4	13	9	18
Annan olycka	31	17	39	29	26	36	17	16	28	23
Förmodad brand	68	100	102	97	89	92	110	127	118	136
Falsklarm brand	11	16	8	9	12	11	5	3	3	7
Förmodad räddning	7	8	12	8	15	13	13	18	30	32
Falsklarm räddning	1	1	1	1	0	1	0	0	2	0

Analys

- Totala antalet larm har ökat per helår. Trenden är uppåtgående.
- Den nedåtgående trenden av antalet Brand i byggnad har vänt under 2016. Ingen markant ökning har dock skett.
- En ökning av antalet trafikolyckor har skett under de tre senaste åren. Under 2016 har antalet trafikolyckor ökat markant.
- En markant ökning av Automatlarmen har skett i jämförelse med föregående år som var ett rekordlåg år.



Statistik stationsvis:

Station 225-1000 Borlänge

Olyckstyp / År januari-maj	2007	2008	2009	2010	2011	2012	2013	2014	2015	2016	Trend	Kommentar	medel	index 2016
Brand i byggnad	52	79	71	86	70	91	70	58	52	78		Nedgången bruten	71	1,10
Brand ej i byggnad	97	123	86	81	98	116	98	96	106	76		Färre än tidigare??	98	0,78
Trafikolycka	138	105	104	121	76	104	82	108	138	152		Uppåt senaste 3 åren, högsta någonsin	113	1,35
Utsläpp av farligt ämne	20	22	13	24	24	10	22	30	29	18		Få, ofta triviala händelser	21	0,85
Drunkning-/tillbud	2	2	1	2	0	1	2	2	1	5		Fler, men få händelser, varför stor ökning nu?	2	2,78
Nödställd person	9	12	14	16	5	7	8	4	18	17		Något ökande, relativt få händelser	11	1,55
Automatlarm, ej brand/gas	232	186	194	210	201	203	186	175	145	181		"Återhämtning" efter rekordlåg 2015	191	0,95
Sjukvårdslarm	0	0	0	0	0	27	54	54	51	59		Uppåtgående trend	25	2,41
Övriga larmtyper	80	83	114	90	118	96	104	114	145	167		Högst antal för perioden, uppgående trend	111	1,50

Station 225-1100 Borlänge

Olyckstyp / År januari-maj	2007	2008	2009	2010	2011	2012	2013	2014	2015	2016	Trend	Kommentar	medel	index 2016
Brand i byggnad	0	0	0	0	0	0	0	0	2	1			0	3,33
Brand ej i byggnad	0	0	0	0	5	1	4	2	1	4			2	2,35
Trafikolycka	0	0	0	0	1	1	4	3	1	3			1	2,31
Utsläpp av farligt ämne	0	0	0	0	2	1	0	0	0	0			0	0,00
Drunkning-/tillbud	0	0	0	0	0	0	0	0	0	0			0	#DIVISION/0!
Nödställd person	0	0	0	0	0	0	0	2	0	0			0	0,00
Automatlarm, ej brand/gas	0	0	0	0	4	1	2	2	3	6			2	3,33
Sjukvårdslarm	0	0	0	0	0	0	0	0	0	0			0	#DIVISION/0!
Övriga larmtyper	0	0	0	0	2	3	1	0	0	1			1	1,43
Totalt	0	0	0	0	14	7	11	9	7	15		Högst och ökande trend	6	2,38
Totalt inkl förstärkningslarm	0	0	0	1	41	22	49	70	51	74		Högst och ökande trend	31	2,40
Antal förstärkningslarm	0	0	0	1	27	15	38	61	44	59		Sannolikt helt fel antal tom 2011 och sannolikt för lågt tom 2013	25	2,41

Station 225-1400 Säter

Olyckstyp / År januari-maj	2007	2008	2009	2010	2011	2012	2013	2014	2015	2016	Trend	Kommentar	medel	index 2016
Brand i byggnad	9	7	7	8	12	8	6	7	3	9		Ökar igen	8	1,18
Brand ej i byggnad	22	20	23	5	15	10	8	21	11	13		Svagt nedåt	15	0,88
Trafikolycka	12	12	10	12	12	19	13	23	14	14		Ganska stabilt	14	0,99
Utsläpp av farligt ämne	6	6	1	1	0	2	1	5	1	2		Få triviala händelser	3	0,80
Drunkning-/tillbud	0	1	0	1	0	0	1	0	1	1			1	2,00
Nödställd person	1	0	0	3	1	0	0	0	0	3		Få händelser, ökande?	1	3,75
Automatlarm, ej brand/gas	34	20	14	31	31	24	22	21	20	34		"Återhämtning" efter rekordlåg 2015	25	1,35
Sjukvårdslarm	138	126	125	148	62	79	98	119	123	136		Ökande	115	1,18
Övriga larmtyper	6	17	32	14	16	17	13	20	22	33		Uppåtgående	19	1,74
Totalt	228	209	212	223	149	159	162	216	195	245		Högst antal för perioden, uppgående trend	200	1,23
Totalt inkl förstärkningslarm	232	216	216	233	150	166	168	225	204	255			207	1,23
Antal förstärkningslarm	4	7	4	10	1	7	6	9	9	10			7	1,49

Station 225-1500 Skedvi

Olyckstyp / År januari-maj	2007	2008	2009	2010	2011	2012	2013	2014	2015	2016	Trend	Kommentar	medel	index 2016
Brand i byggnad	2	1	8	9	8	5	3	1	3	3		Få händelser	4	0,70
Brand ej i byggnad	8	15	8	6	3	4	10	11	4	5		På det hela stabil	7	0,68
Trafikolycka	19	13	8	4	6	9	8	10	9	12		Uppåt senaste 3 åren	10	1,22
Utsläpp av farligt ämne	1	1	0	2	1	1	2	3	1	0		Få triviala händelser	1	0,00
Drunkning-/tillbud	0	0	0	0	0	0	0	0	0	0			0	#DIVISION/0!
Nödställd person	0	0	0	0	0	0	0	0	0	0			0	#DIVISION/0!
Automatlarm, ej brand/gas	3	2	1	0	3	1	0	1	2	4			2	2,35
Sjukvårdslarm	65	44	63	43	17	41	44	43	42	33		Färre än tidigare	44	0,76
Övriga larmtyper	5	1	3	3	5	4	4	4	8	10		Uppåtgående	5	2,13
Totalt	103	77	91	67	43	65	71	73	69	67		Högst antal för perioden, uppgående trend	73	0,92
Totalt inkl förstärkningslarm	89	71	92	70	48	64	74	81	75	69			73	0,94
Antal förstärkningslarm	-14	-6	1	3	5	-1	3	8	6	2			1	2,86

Station 225-1600 Gustavs

Olyckstyp / År januari-maj	2007	2008	2009	2010	2011	2012	2013	2014	2015	2016	Trend	Kommentar	medel	index 2016
Brand i byggnad	5	8	3	2	2	8	5	2	1	5		Ökar efter några års nedgång	4	1,22
Brand ej i byggnad	9	18	5	6	11	8	10	6	7	3		Nedåtgående	8	0,36
Trafikolycka	17	13	15	9	11	13	9	11	8	20		Fler i år	13	1,59
Utsläpp av farligt ämne	1	0	1	0	2	0	0	1	0	1		Få triviala händelser	1	1,67
Drunkning-/tillbud	0	0	1	0	1	0	0	0	0	0			0	0,00
Nödställd person	0	0	0	0	0	0	0	0	0	0			0	#DIVISION/0!
Automatlarm, ej brand/gas	0	6	3	8	7	11	5	4	3	9		"Återhämtning"	6	1,61
Sjukvårdslarm	33	28	37	31	8	25	27	30	30	22		Färre än de senaste åren	27	0,81
Övriga larmtyper	4	2	2	7	2	8	2	9	3	7		Ganska få larm	5	1,52
Totalt	69	75	67	63	44	73	58	63	52	67		Ganska många insatser	63	1,06
Totalt inkl förstärkningslarm	107	99	89	107	87	105	76	96	75	98			94	1,04
Antal förstärkningslarm	38	24	22	44	43	32	18	33	23	31			31	1,01



Station 225-1700 Gagnef

Olyckstyp / År januari-maj	2007	2008	2009	2010	2011	2012	2013	2014	2015	2016	Trend	Kommentar	medel	index 2016
Brand i byggnad	8	10	11	15	12	11	11	7	10	9		Ser ut att pressas nedåt	10	0,87
Brand ej i byggnad	11	5	9	9	8	7	15	10	8	12		På det hela stabil	9	1,28
Trafikolycka	12	18	10	10	5	10	11	18	16	20		Uppåt senaste 3 åren	13	1,54
Utsläpp av farligt ämne	1	4	2	1	1	1	2	4	5	2		Få triviala händelser	2	0,87
Drunkning-/tillbud	1	0	0	1	0	0	0	0	0	2		Fler, men få händelser	0	5,00
Nödställd person	0	0	0	0	1	1	2	3	1	2		Något ökande, relativt få händelser	1	2,00
Automatlarm, ej brand/gas	16	20	11	9	24	24	12	8	17	16		"Återhämtning" efter rekordlåg 2014	16	1,02
Sjukvårdslarm	85	100	93	92	30	65	104	85	121	121		Många larm men inte ökande	90	1,35
Övriga larmtyper	46	47	29	34	41	64	48	56	35	38		Nedåtgående	44	0,87

Station 225-1800 Mockfjärd

Olyckstyp / År januari-maj	2007	2008	2009	2010	2011	2012	2013	2014	2015	2016	Trend	Kommentar	medel	index 2016
Brand i byggnad	6	3	6	6	4	3	10	5	3	7		Ökar igen	5	1,32
Brand ej i byggnad	1	8	2	0	5	2	4	3	3	6		Ökar igen	3	1,76
Trafikolycka	7	4	3	5	4	7	5	7	8	8		Uppåt senaste 3 åren	6	1,38
Utsläpp av farligt ämne	0	0	1	1	1	1	1	2	2	1		Få triviala händelser	1	1,00
Drunkning-/tillbud	0	0	0	0	0	0	0	0	0	1		Fler, men få händelser	0	10,00
Nödställd person	0	0	0	0	0	0	0	0	0	1		Något ökande, få händelser	0	10,00
Automatlarm, ej brand/gas	4	10	11	14	10	14	8	7	6	7		Nedåtgående	9	0,77
Sjukvårdslarm	47	31	53	49	17	40	44	49	54	66		Stadigt uppåtgående	45	1,47
Övriga larmtyper	39	32	20	21	12	41	28	35	6	6		Nedåtgående	24	0,25
Totalt	104	88	96	96	53	108	100	108	82	103		Högt antal	94	1,10
Totalt inkl förstärkningslarm	109	94	99	107	62	117	109	122	96	110			103	1,07
Antal förstärkningslarm	5	6	3	11	9	9	9	14	14	7			9	0,80

Station 255-1900 Björbo

Olyckstyp / År januari-maj	2007	2008	2009	2010	2011	2012	2013	2014	2015	2016	Trend	Kommentar	medel	index 2016
Brand i byggnad	3	1	5	4	2	3	4	10	2	2		Ser ut att pressas nedåt	4	0,56
Brand ej i byggnad	7	7	2	6	4	3	6	7	0	1		Nedåtgående	4	0,23
Trafikolycka	0	4	6	5	7	4	4	8	8	8		Uppåt senaste 3 åren	5	1,48
Utsläpp av farligt ämne	0	0	1	0	0	1	0	2	0	1		Få triviala händelser	1	2,00
Drunkning-/tillbud	0	0	0	0	0	0	0	0	1	1		Fler, men få händelser	0	5,00
Nödställd person	0	0	0	0	0	0	0	0	0	0		#DIVISION/0!	0	0,00
Automatlarm, ej brand/gas	7	7	7	3	3	11	3	5	3	11		"Återhämtning" efter några låga år	6	1,83
Sjukvårdslarm	56	43	37	44	18	32	31	37	46	54		Flest hittills, uppåtgående kurva	40	1,36
Övriga larmtyper	22	19	11	9	16	20	13	5	13	12		Nedåtgående	14	0,86
Totalt	95	81	69	71	50	74	61	74	73	90		Högt antal för perioden, uppåtgående trend	74	1,22
Totalt inkl förstärkningslarm	96	81	69	72	51	73	62	77	80	92			75	1,22
Antal förstärkningslarm	1	0	0	1	1	-1	1	3	7	2			2	1,33

Station 225-2000 Falun

Olyckstyp / År januari-maj	2007	2008	2009	2010	2011	2012	2013	2014	2015	2016	Trend	Kommentar	medel	index 2016
Brand i byggnad	59	71	54	41	45	49	37	54	55	36		Ser ut att pressas nedåt	50	0,72
Brand ej i byggnad	82	79	70	40	69	56	60	93	74	74		På det hela stabil	70	1,06
Trafikolycka	76	68	68	93	63	71	47	80	80	99		Uppåt senaste 3 åren	75	1,33
Utsläpp av farligt ämne	16	20	15	11	10	17	17	17	14	16		Få, ofta triviala händelser	15	1,05
Drunkning-/tillbud	3	0	4	3	2	1	8	4	11	8		Uppåtgående trend	4	1,82
Nödställd person	11	5	5	8	5	5	4	3	10	11		Ökande	7	1,64
Automatlarm, ej brand/gas	199	206	208	194	184	221	171	190	171	221		Högsta under perioden efter en nedåtgående trend	197	1,12
Sjukvårdslarm	0	0	1	0	0	14	26	22	41	46		Högst antal under perioden, uppåtgående kurva	15	3,07
Övriga larmtyper	62	70	73	96	81	77	85	80	112	105		Uppåtgående	84	1,25
Totalt	508	519	498	486	459	511	455	543	568	616		Högt antal för perioden, uppåtgående trend	516	1,19
Totalt inkl förstärkningslarm	558	564	553	545	537	635	567	654	694	756		Värdet för 2010 är en gissning då IL smittar statistik	606	1,25
Antal förstärkningslarm	50	45	55	59	78	124	112	111	126	140		Ökande, sannolikt för lågt antal tidigare år.	90	1,56

Station 225-2300 Bjursås

Olyckstyp / År januari-maj	2007	2008	2009	2010	2011	2012	2013	2014	2015	2016	Trend	Kommentar	medel	index 2016
Brand i byggnad	6	3	6	5	4	3	6	4	7	2		Ser ut att pressas nedåt	5	0,43
Brand ej i byggnad	2	14	3	4	3	2	6	4	3	6		På det hela stabil	5	1,28
Trafikolycka	8	15	11	7	8	6	12	12	5	12			10	1,25
Utsläpp av farligt ämne	0	1	2	0	3	0	2	0	0	3		Få ofta triviala händelser	1	2,73
Drunkning-/tillbud	1	1	0	0	0	2	0	0	1	0			1	0,00
Nödställd person	0	0	0	0	0	1	0	1	0	0			0	0,00
Automatlarm, ej brand/gas	7	11	9	2	7	4	7	14	11	3		Få	8	0,40
Sjukvårdslarm	40	52	31	59	17	28	49	45	52	53		Uppåtgående kurva	43	1,24
Övriga larmtyper	9	5	2	8	7	13	18	6	12	6			9	0,70
Totalt	73	102	64	85	49	59	100	86	91	85		Högt antal för perioden, uppåtgående trend	79	1,07
Totalt inkl förstärkningslarm	74	106	69	91	51	62	100	87	93	85			82	1,04
Antal förstärkningslarm	1	4	5	6	2	3	0	1	2	0			2	0,00



Station 225-2400 Enviken

Olyckstyp / År januari-maj	2007	2008	2009	2010	2011	2012	2013	2014	2015	2016	Trend	Kommentar	medel	index 2016
Brand i byggnad	6	2	6	3	2	8	2	1	6	2		Ser ut att pressas nedåt	4	0,53
Brand ej i byggnad	7	7	5	6	7	2	5	5	4	10		Ökande	6	1,72
Trafikolycka	9	13	6	7	7	10	6	8	6	10			8	1,22
Utsläpp av farligt ämne	0	1	3	0	3	1	2	1	2	2		Få ofta triviala händelser	2	1,33
Drunkning-/tillbud	1	0	0	0	0	0	1	0	0	0			0	0,00
Nödställd person	0	0	2	1	1	2	0	0	2	0		Relativt få händelser	1	0,00
Automatlarm, ej brand/gas	0	1	1	4	7	3	5	9	4	10		Ökande	4	2,27
Sjukvårdslarm	45	55	41	65	28	51	52	70	64	50		Färre än de senaste åren	52	0,96
Övriga larmtyper	9	6	7	13	7	6	6	1	8	2		Nedåtgående	7	0,31
Totalt	77	85	71	99	62	83	79	95	96	86			83	1,03
Totalt inkl förstärkningslarm	82	92	76	107	73	92	92	112	117	99			94	1,05
Antal förstärkningslarm	5	7	5	8	11	9	13	17	21	13			11	1,19

Station 225-2500 Grycksbo

Olyckstyp / År januari-maj	2007	2008	2009	2010	2011	2012	2013	2014	2015	2016	Trend	Kommentar	medel	index 2016
Brand i byggnad	3	3	2	9	4	11	6	6	3	10		Högt antal	6	1,75
Brand ej i byggnad	2	2	1	3	4	2	2	3	0	1		Nedåtgående	2	0,50
Trafikolycka	3	5	4	3	1	3	1	2	4	8		Uppåtgående	3	2,35
Utsläpp av farligt ämne	1	3	2	0	1	1	1	3	1	1		Få ofta triviala händelser	1	0,71
Drunkning-/tillbud	0	0	0	0	0	0	0	1	0	0			0	0,00
Nödställd person	2	1	1	0	1	0	1	0	1	1			1	1,25
Automatlarm, ej brand/gas	19	13	26	17	12	10	9	9	6	13		"Återhämtning" efter rekordlåg 2015	13	0,97
Sjukvårdslarm	29	29	43	23	16	26	28	17	47	39		Färre än i fjol, men på en uppåtgående kurva	30	1,31
Övriga larmtyper	5	8	6	5	11	11	10	5	5	6		Nedåtgående	7	0,83

Station 225-2600 Svärdsjö

Olyckstyp / År januari-maj	2007	2008	2009	2010	2011	2012	2013	2014	2015	2016	Trend	Kommentar	medel	index 2016
Brand i byggnad	8	2	4	4	8	3	5	3	4	4		Ser ut att pressas nedåt	5	0,89
Brand ej i byggnad	7	7	8	7	5	7	7	14	9	1		Lågt antal	7	0,14
Trafikolycka	5	1	4	5	5	7	7	6	10	11		Uppåt senaste 3 åren	6	1,80
Utsläpp av farligt ämne	1	0	1	3	0	0	0	0	1	0		Få ofta triviala händelser	1	0,00
Drunkning-/tillbud	0	0	0	0	0	0	1	0	0	1		Fler, men få händelser	0	5,00
Nödställd person	0	0	1	1	0	0	1	1	1	0		Få händelser	1	0,00
Automatlarm, ej brand/gas	3	2	5	8	4	9	8	12	15	16		Ökande	8	1,95
Sjukvårdslarm	67	23	84	82	39	61	75	75	103	90		Färre än i fjol, men på en uppåtgående kurva	70	1,29
Övriga larmtyper	9	16	9	5	13	18	14	10	18	7		Nedåtgående	12	0,59

Åtgärder för utveckling

Utvecklingen av antalet Brand i byggnad bör följas upp om trenden fortsätter uppåt.

Ett antal trafiksäkerhetshöjande åtgärder kommer att genomföras av trafikverket inom RDM:s område med start 2017.

RDM fortsätter dialogen med anläggningsägarna till Automatlarmsobjekten där återkoppling sker efter onödiga larm. Syftet är att minska antalet onödiga larm.



5.1.2 Samarbetet mellan medlemskommunerna och RDM

Resultat

RDM har under året kontinuerligt bevakat byggprocessen i samtliga fyra medlemskommuner. I detta arbete har RDM bland annat informerat Sätters kommun och Säterbostäder om de krav som enligt Boverkets byggregler ställer på en andra utrymningsväg i ett planerat höghusbyggande. Dialogen har förts med utgångspunkt från RDM:s förmåga till utrymning i händelse av brand. Gagnef och Sätters kommuner har annars nyttjat kompetens från RDM i byggprocessen i mindre omfattning än beräknat.

Borlänge kommun har gett RDM tillgång till kommunens byggärenden via webben och därmed underlättat arbetet med granskning och yttranden. Fungerar detta tillfredsställande kommer dialog ske med övriga kommuner under 2017 i syfte att få motsvarande tillgång till byggärenden i dessa kommuner.

RDM har uppnått ett bra samarbete inom planprocessen där RDM dels fungerar som rågivande i riskfrågor men även som remissinstans. En upplevelse är att RDM varit mindre delaktiga i Gagnef kommun än i övriga kommuner.

Borlänge kommun och RDM har tagit fram en riskstrategi för Borlänge. Strategin ligger till grund för det kommande arbetet med en fördjupad översiktsplan. Arbetet kommer att prägla hantering och bedömning av framtida planärenden i Borlänge kommun. I nuläget fortgår arbetet för den projektgrupp där RDM ingår.

I Falu kommun har RDM gett stöd i arbetet med riskanalyser, i upphandling av konsult för riskutredningar och i samtal med Länsstyrelsen för att hitta lämpliga lösningar. Därutöver har RDM stöttat Borlänge och Falu kommun i översyn av rekommenderade transportleder för farligt gods.

Gagnef samt Sätters kommuner gav under året RDM i uppdrag att anställa en gemensam beredskapssamordnare för båda kommunerna. Processen drog tyvärr ut länge i tid samt att två sökande som erbjudits tjänsten återtog sina ansökningar. Kommunerna valde efter detta att avbryta den gemensamma rekryteringen och var för sig söka interna lösningar.

Räddningsgymnasiet vid Bysjöns utbildningscenter fortsätter samarbeta med Hagagymnasiet i Borlänge och Falu Frigymnasium. Målet är att få fler sökande till höstterminen 2017. För att erbjuda fler elever en utbildning i riskmedvetenhet och olycksförebyggande arbete samt kunskaper i hur man agerar om olyckan ändå uppstår startar en 100 poängs utbildning för flera gymnasieprogram inom det individuella valet i Borlänge till hösten 2017. Eleverna kommer under utbildningen få en god inblick i räddningstjänsten och akutsjukvårdens arbetsätt och yrken. Förhoppningsvis bidrar det till intresse av att arbeta inom yrkena i framtiden.

Falu Fri har haft första ansökan till höstens gymnasiestart, det har aldrig varit ett så stort intresse för omvårdnadsutbildningen som kombineras med brandman, i nuläget 25 sökande.

Analys

Samarbetet med medlemskommunerna har överlag fungerat bra. Behovet av stöd gällande brandskyddsregler och riskhänsyn och i kommunernas bygg- och planprocesser har varit stort vilket visar på behovet av RDM:s brand- och riskkompetens i dessa processer. I Gagnef och Säter där man inte fullt ut nyttjat denna möjlighet finns som RDM ser det ändå ett behov av dessa kompetenser.



Resultatet av nya individuella valet ger både medborgarna och arbetsgivarna säkerhetsmedvetna ungdomar som förhoppningsvis agerar korrekt i händelse av olycka samt lockas att utbilda sig vidare inom "blåsljusyrkena".

Under året som gått har RDM sett effekter av att utbildningen resulterat i att akutsjukvården och räddningstjänsten fått tillbaka vidareutbildade brandmän och sjuksköterskor vilket är glädjande. Även jämställdheten påverkats positivt då flickor och pojkar uppmuntras att bryta de traditionella köns mönstren vid val av utbildning och yrke.

Åtgärder för utveckling

Under året har för RDM:s inspektörer och ingenjörer ett arbete med att fastställa kompetensprofiler i syfte att säkerställa medarbetarnas kompetens över tid påbörjats.

I syfte att öka kvaliteten och mera likvärdiga brandskyddsbedömningar i bygg- och planprocesserna samt RDM:s tillsyn har RDM genomfört kontinuerliga dialoger med medlemskommunernas byggnadsinspektörer. RDM har även utifrån tilldelat samordnings ansvar genomfört informationsmöten för kommuners byggnadsinspektörer.

RDM har också fått ansvar för drivande av länets Räddningstjänsters förebygganderåd. Syftet med rådet är att utveckla kunskap inom Räddningstjänsternas tillsyns- tillstånds- och rådgivningsverksamhet.

Då MSB arbetar för att implementera nya utbildningen för beredskapsbrandmän, GRiB, väntar RDM med att utöka gymnasieprogrammet som idag finns på Falu Fri till fler skolor. Under 2017 planerar vi om möjligt att utveckla kurserna till fler skolor till 2018.

5.1.3 Koncernnyttan

Resultat

Ett projekt med att ta fram en aktuell riskbild har påbörjats. Arbetet syftar till en riskbild inför nästa handlingsprogramsperiod och skall därför inrymma även Ludvika och Smedjebackens kommuner inför deras eventuella inträde i RDM. Riskbilden byggs så möjligheter finns för RDM och medlemskommunerna att kontinuerligt uppdatera och analysera risker i olika delområdena inom den totala riskbilden.

Analys

Även de områden för förebyggande arbete som kommunen själv ansvarar för t.ex. vatten- och trafiksäkerhet bör implementeras i riskbilden i syfte att erhålla ett heltäckande underlag för kommunernas risker i nästa mandatperiod.

Åtgärder för utveckling

RDMs nuvarande medlemskommuners struktur på handlingsprogram med ett övergripande handlingsprogram samt ett antal delprogram bör även implementeras i Ludvika och Smedjebackens kommuner för att nå samarbets- och samordningseffekter.

Även Borlänge kommuns uppföljning av målen i Handlingsprogrammets delprogram bör implementeras i övriga kommuner för att utveckla en effektiv och samordnad måluppföljning.



5.1.4 Brandförebyggande arbete

Resultat

RDM har ett uppföljningsansvar för sotning och brandskyddskontroll. Det finns idag två entreprenörer som är upphandlade av medlemskommunerna. För Falu och Sätters kommuner är den upphandlade entreprenören Sotning & Brandskydd i Dalarna AB. För Borlänge och Gagnefs kommuner är den upphandlade entreprenören Hedemora Sotaren AB. De upphandlade entreprenörerna har tecknat tidsbegränsade avtal och genomför både sotning och brandskyddskontroll.

När Borlänge och Gagnefs kommuner under året tecknade avtal med en ny entreprenör har den tidigare entreprenören marknadsfört sina tjänster och låtit fastighetsägare nyttja möjligheten att låta annan än den av kommun upphandlade entreprenören utföra rengöring. Totalt har cirka 50 % av fastighetsägarna i respektive kommun nyttjat denna möjlighet.

Genomförda rengöringar och brandskyddskontroller.

Kommun	Antal eldstäder	Genomförda Rengöringar	Genomförda Brand skyddskontroller	Årsarbetskraft för brandskyddskontroll
Falu kommun	21975	14300	4167	4
Borlänge kommun	12729	6075 (5510 annan sotare)	1855	7
Sätters Kommun	6070	4290	2776	4
Gagnefs kommun	8231	5045	1383	2

RDM har, trots den stora mängd ansökningar om att låta annan sotare än den av kommunen upphandlade, sota den egna fastigheten klarat av att handlägga och pröva ansökningarna inom rimlig handläggningstid. Dock har avsteg från normal beslutshandtering behövt göras. Hanteringen har också inneburit att andra mål tvingats skjutas på framtiden eller prioriteras ned.

Mycket tid har lagts på olika former av stöd till upphandlad entreprenör och kommuninvånare.

Utfallet av antalet tillsyner har i stort följt årets tillsynsplan. Dock kvarstår uppföljningar av vissa objekt. Renodlade tillsyner av brandfarlig vara har ej skett under året, däremot har ett antal samplanerade tillsyner LSO/LBE genomförts.

RDM har under året hanterat ett antal tillstånd för brandfarlig och explosiv vara där 5-6 varit av stor komplex karaktär och därför tagit mycket tid.

I arbetet med att stärka särskilt riskutsatta grupper har RDM genomfört tillsyn samt rådgivning till samtliga nyetablerade boenden för nyanlända flyktingar samt låsta avdelningar inom Falu Lasarett.

En dialog har skett med Polisen och ATL-kontoret i syfte att nå samsyn och därmed förbättra remissförfarandet avseende brandskyddsyttrande i samband med utskänkningstillstånd. Remisshanteringen har i övrigt följt plan.

Insatsdialoger har genomförts vid fyra särskilda riskobjekt. Under året har det även tillkommit fem nya objekt där särskild riskhänsyn skall tas (2kap 4-anläggningar). Två bergtäkter i Borlänge kommun och en i Falu kommun, Vattenfabriken i Falu kommun (SEVESO 2) samt Helikopterlandningsplatsen vid Falu Lasarett.

RDM har under året vidareutvecklat formerna för verksamheten *Underlätta för den enskilde* (UFE) i form av en verksamhetsansvarig som via Räddningstjänstavdelningen har tillgång till 11 samordnare i de olika områdena skola, bostad, medier, event, special



samt anlagd brand. Samordnarna, som även är brandmän i utryckningstjänst arbetar i sin tur tillsammans med andra kollegor för att utföra uppdrag inom sina olika områden. Verksamhetsansvarige har ansvar för att planera, styra och följa upp verksamheten. Sammanlagt i medlemskommunerna har vi under året utbildat över 7000 personer i de prioriterade målgrupperna (nyanlända/boende i allmännyttan/seniorer) i att förebygga brand.

Exempel på UFE verksamhet

- Människan bakom uniformen (MBU) har startats i Borlänge kommun. I detta arbete har Örebro besökts för att dra lärdommar.
- RDM samt Falu kommun, har inlett arbete syftande till att RDM skall delta i Falu kommuns medborgarlöfte liknande det som RDM sedan tidigare är delaktig i inom Borlänge kommun.
- RDM är nu representerat i Falun, Borlänge och Gagnefs kommuners BRÅ:s organisationer. Medverkan i Säter är planerat att starta i inledningen av 2017.
- RDM har deltagit som utställare samt föredragshållare vid Seniormässa i Falun och i Borlänge. Responsen från besökare i montererna har varit god. Många tog tillfället i akt att vid RDM:s utbildningsbil testa att släcka en brand.
- RDM har i Falu kommun deltagit i utveckling av arbetet med att förbygga brand- och fallskydd. RDM har även vid möte med Folkhälsorådet i Falu kommun redovisat resultat från den framtagna checklisten.
- Under perioden juni till augusti har heltidsstyrkan i Borlänge varje tisdag dagtid gått runt i bostadsområdet Tjärna Ängar med syfte att samtala och sprida information om Räddningstjänst och brandskydd i bostäder hos de boende. Under hösten har RDM fortsatt vandringarna samt att vi även medverkat i en Kunskapsdag i Stockholm där vi fick möjlighet att berätta om vår verksamhet på Tjärna Ängar.
- Information i skolorna (åk 2, 5 och 7) har genomförts i stort enligt planering RDM har i stort nått ut till de skolor som planerats i Falu och Gagnefs kommuner. I Säter och Borlänge har RDM dock haft svårare att nå ut och därmed fått ett lägre antal besök. Orsaker till detta behöver analyseras.
- Under hösten har RDM deltagit i den nationella konferensen "Skolan Brinner" i syfte att utveckla informationsverksamheten i skolan.

Kurser i Grundläggande brandskydd, hjärt- och lungräddning och barnolycksfall har fortsatt att öka. Det är vanligt att stora organisationer inom kommunens förvaltningar lägger heldagsutbildningar vilket ger kursdeltagare kunskaper i både brand och första hjälpen/HLR. Ny kurskatalog har tagits fram för att presentera alla kurser som RDM kan hjälpa medlemskommunernas förvaltningar med.

Antal utbildade anställda inom kommunerna under 2016.

Grundläggande brandskyddsutbildning 1270 personer.

Systematiskt brandskyddsarbete 165 personer.

Barnolycksfall- hjärt- och lungräddning barn 100 personer.

Första hjälpen- Hjärt- och lungräddning vuxen 440 personer.



Analys

Ingången i de nya avtalen för rengöring och brandskyddskontroll som tecknats i Borlänge och Gagnefs kommuner har inte varit helt smärtfri utan har i hög utsträckning påverkat måluppfyllnaden i verksamhetsplanen. Det har också inneburit en väsentligt högre arbetsbelastning vad gäller handläggning av ansökning om annan sotare, information till fastighetsägare samt uppföljning av sotning- och brandskyddskontrollverksamheten. Den nya entreprenören för Borlänge och Gagnefs kommuner visar efter året på en oroväckande låg måluppfyllelse ställt mot fristerna som fastställts av varje kommun

Verksamheter som på grund av arbetsbelastningen prioriterats ned är bland annat:

- Genomföra en översyn av nuvarande taxor samt taxeformer för tillsynsverksamheten (LSO 2kap 2§). Nedprioritering har även gjorts för att RDM inväntat nya riktlinjer från SKL angående taxor. Dessa finns nu framtagna.
- Framtagande av projektform för ökat brandskydd i radhus, flyttas till 2017.
- Påbörja utredning huruvida det i framtiden kan vara möjligt att i RDM utföra brandskyddskontroller i medlemskommunerna i sätället för att låta sotningsentreprenören göra detta.

Utvärdering av femte skiftlaget som stöd till arbetet med att underlätta för den enskilde pågår och beräknas vara klar under våren 2017.

Sociala medier har utvecklats mycket över förväntan, framförallt med hjälp av filmer får RDM stort genomslag i spridning av information till många grupper i samhället.

Ett fortsatt arbete krävs för att uppnå målet med att alla kommunens anställda regelbundet skall erbjudas kurs i grundläggande brandskydd och skadeförebyggande- och skadeavhjälpande utbildningar.

Åtgärder för utveckling

En förutsättning för att följa upp framtida rengöring och brandskyddskontroll är tillgång till samma register som tidigare anlidade sotningsentreprenörer använt. En dialog för tillgång till registren har inletts med några medlemskommuner samt Sveriges skorstensfejares riksförbund om tillgång till deras webbaserade registerverktyg "Ritz".

För att effektivisera tillsynsverksamheten planeras att införa ett webbaserat tillsynsverktyg. Under våren har verktyget provats och utvärderats. Utvärderingen har utfallit positivt och införande planeras ske under 2017

För att uppdatera kunskaper i förändringar i regelverk samt på ett rättssäkert sätt hantera enkla och mera komplexa tillståndsärenden för brandfarlig och explosiv vara har RDM under året stärkt kompetenserna för hantering av tillstånd samt tillsyn genom vidareutbildning av två brandinspektörer.

Kontinuerliga möten sker mellan utbildningsavdelningen RDM och kommunernas risk- och säkerhetssamordnare för att gemensamt följa upp och arbeta för att nå målen.



5.1.5 Olycksutredningar med syfte att förbättra det olycksförebyggande arbetet

Resultat

Samarbete med Polisens fornetiska enhet har åter upptagits via avtal om en brandutredare från RDM som arbetar 20 % åt polisen. I det återetablerade samarbetet har RDM hunnit med att delta i ett antal utredningar. Bland annat branden på asylboendet i Insjön där RDM gjorde avgörande insatser i förundersökningen.

Efter en ökad våg av bränder i området Bullermyren har RDM stöttat Polisen med uppgifter, statistik och underlag i utredningarna.

Processer för uppföljning av olyckor har under året setts över.

Den kontinuerliga uppföljningen av inträffade händelser har lett till fördjupad statistik över anlagda bränder i området Tjärna ängar. Statistiken nyttjas i RDM men också i Borlänge kommun som beslutsunderlag för kommande trygghetsåtgärder.

Analys

Det är viktigt att samarbetet med andra aktörer fortsätter för att RDM skall kunna förändra och effektivisera de olycksförebyggande insatserna både inom och utom brandskyddet.

Åtgärder för utveckling

Sakkunnigutlåtanden på anlagda bränder har under en period på försök genomförts i samarbete mellan räddningschef i beredskap (RCB) och insatsledaren (IL). RCB ser nu över om detta arbetssätt kan appliceras formellt i RDM. Samarbetet är implementerat och startat genom gemensam utbildning och genomförs med stöd från utsedd samordnare. Utvärdering sker under nästkommande år.

5.1.6 Arbetet med att utveckla jämställdheten

Resultat

Räddningstjänstavdelningen har under semesterperioden 2016 haft tre kvinnliga brändmän anställda som vikarier. Samtliga har fått möjligheten att beskriva sina upplevelser av att vara anställd vid RDM.

Sammanfattningsvis kan påstås att kvinnorna tyckt att anställningen varit givande och att de trivts väldigt bra. Det finns inga anteckningar som tyder på en negativ inställning från såväl chefer som övrig ordinarie personal om kvinnor som brändmän.

Ett förslag på ombyggnation av station 1900 Björbo finns nu framtaget där en anpassning av kvinnligt omklädningsrum finns med.

Analys

RDM är nöjda med att vikarierna har upplevt sin tid vid RDM som positiv och detta är en indikation på att förbundet har kommit en bit på väg i jämställdhetsarbetet.



Åtgärder för utveckling

En av de vikarierande kvinnorna har deltagit i en nätverksträff för kvinnor inom räddningstjänsten under hösten. Hennes och andras erfarenheter är viktiga för RDM för fortsatt arbete med jämställdhet.

RDM ingår sedan 2016 i ett jämställdhetsprojekt finansierat av ESF, *Jämställt hela tiden*, som skall pågå under hela 2017 och 2018.

5.1.7 Minskat lidande för den drabbade

Resultat

RDM har under hösten 2015 och våren 2016 varit en del av den nationella arbetsgrupp som inom räddningstjänst, polis, ambulans, sjukvård, socialjour, kyrka, skola m.fl. arbetat med frågan "*Barn som anhöriga*". Lagtexten tydliggör ansvaret för omhändertagandet av barn som drabbas av att plötsligt förlora sina anhöriga i samband med olycka/ sjukdom o.s.v.

RDM har med Johan Björklund som föreläsare deltagit i nio seminarier runt om i landet för att tydliggöra samverkanbehov och tydliga rutiner i respektive region. Förutom att minska lidandet för barnen så handlar rutiner även om att skapa en god arbetsmiljö för personalen inom räddningstjänsten.

Analys

Deltagandet i arbetet med *Barn som anhöriga* har pågått för kort tid för att någon djupare analys skall kunna göras. Att RDM deltar i det nationella samarbetet för att utveckla detta svåra arbete är dock att betrakta som värdefullt.

Åtgärder för utveckling

Samverkan i fråga om *Barn som anhöriga* har försiktigt startats där RDM har haft en presentation för chefsläkare med flera inom landstinget Dalarna. Landstinget kommer bjuda in räddningstjänsten och polisen för att tillsammans skapa lokala rutiner. Ett akutkort kommer bland annat tas fram som ska delas ut till vuxna i barns närhet för att ge konkreta kortfattade råd och information och informera om vem från blåljusorganisationerna som varit på platsen, vart den anhörige vuxna förts och telefonnummer till akutmottagningen.

5.1.8 Effektivare räddningsinsatser

Resultat

RDM har under tre år deltagit i det nationella projektet *Effektivare räddningsinsatser*. Projektet har bl.a. jobbat för att ta fram ett verktyg för kvalitetssäkring av räddningsledare. Projektet avslutades formellt hösten 2016. Verktöget är till för att arbetsgivaren ska kunna bedöma om räddningsledaren har den kompetens som krävs för att leda en insats på ett effektivt sätt. Verktöget möjliggör att arbetsgivaren kan planera för vilka övningar och utbildningsinsatser som bör genomföras.

RDM har under året införskaffat två nya släckbilar som placerats på heltidsstationerna. I samband med fordonsinköpen har en möjlighet skapats för att frigöra en släckbil som kommer fungera som reservfordon inom förbundet.

De släckbilar som ersatts av de nyinköpta fordonen har placerats ut på två av förbundets RIB-stationer. Dessa två fordon är utrustade med ett högtryckssystem för brandbekämpning vilket dessa RIB-stationer inte har haft tillgång till tidigare.

Förutsättningarna för heltidspersonalens övningar har förbättrats avsevärt genom att styrkorna nu har möjlighet att öva utan att stå i jour.



Räddningsstyrkorna på station 1700 Gagnef har utökats från 1+2 till 1+4. Detta har medfört att de nu har fått utökade förmågor. B.l.a. kan rökdykning genomföras utan att förstärkning måste inväntas.

RDM har arbetat med att vidare utveckla det digitala insatsstödet. Den leverantör som står bakom systemet har under hösten gått i konkurs och hela systemet har därför lagts ner tillfälligt.

RDM har under året investerat i ny navigeringsutrustning för fordonen i syfte att minska insatstiderna. Leverantören har dock ej fått tekniken att fungera tillfredsställande i fordonen.

En handlingsplan för rekrytering av RIB-personal till stationen i Säter upprättades för 2016 och ett intensivt rekryteringsarbete har pågått under året för att säkerställa en styrka på 1+4 enligt handlingsprogrammet. Utfallet av rekryteringsarbetet har dock inte medfört att numerären på 1+4 uppnåtts.

RDM har utvecklat och implementerat en plattform för utbildning och övningsverksamhet. Plattformen bygger i grunden på programmet FRONTER. Samtliga stationer inom förbundet har tillgång till denna plattform. Genom plattformen kan övningsunderlag spridas och kvalitetssäkras till respektive station samt att personalens övningsstatus effektivare kan följas upp.

Införandet av det femte skiftlaget har möjliggjort att det under vissa dagar finns fler brandmän att tillgå vid larm än den ordinarie styrkan.

Analys

Den generella uppfattningen är att de åtgärder RDM vidtagit under året kommer att leda till att vissa insatser kan hanteras effektivare.

Rekryteringsproblematiken av RIB-personal i Säter fortsätter trots olika riktade insatser. Problematiken har funnits under många år tillbaka.

Åtgärder för utveckling

RDM fortsätter att arbeta aktivt med att hitta nya metoder och teknik för att kunna utföra räddningsinsatserna effektivare. RDM skall följa utvecklingen av svensk räddningstjänst nationellt och till viss mån även internationellt. RDM skall fortsätta att delta i lämpliga projekt och forum i syfte att utveckla den operativa förmågan.

Rekryteringsproblematiken i Säter visar att det finns behov av att vidta strukturella förändringar i beredskapsplaneringen om ambitionen i handlingsprogrammet skall kunna uppfyllas.



5.1.9 Erfarenhetsåterföring som effektiviserar räddningstjänsten

Resultat

RDM har under 2016 genomfört en analys av den befintliga operativa ledningsorganisationen och funnit att det finns ett behov av utveckling. Ett förslag på ny organisation har arbetats fram under året.

RDM har kompletterat två nya släckfordon med ett nytt högtryckssystem för brandbekämpning. Systemet är enklare att använda jämfört med tidigare system och har visat sig vara mycket effektivt i vissa situationer.

RDM har under en period haft flertalet avvikelser och incidenter på ett av höjdfordonen i förbundet. Under 2016 ersattes fordonet med en ny stegbil.

Analys

Behovet av att ha en välfungerande fordonsflotta har varit mycket tydlig under 2016. När problematik uppstår på ett utryckningsfordon och då i synnerhet specialfordon som exempelvis ett höjdfordon får detta stora konsekvenser. Just specialfordon är mycket svårt att ersätta kortsiktigt när problem uppstår.

Åtgärder för utveckling

RDM har påbörjat en översyn av den operativa ledningsorganisationen. I översynen skall även en analys göras för att se vad ett eventuellt utökat förbund innebär för den operativa ledningsorganisationen.

5.1.10 Uppdragsverksamheten

Resultat

IVPA-avtalet omförhandlas under våren 2017 enligt Landstinget Dalarna (LtD). Detta för att involvera bl.a. SAMS (hjärtstoppslarmen för heltidsstyrkorna). Förändringar har redan införts då landstinget idag har minskat antalet tillsynsläkare för IVPA-verksamheten från åtta till två. Tre nya grundutbildningar kommer erbjudas för brandmän i länet under 2017, totalt 120 platser.

SAMS-studiens resultat kommer inom kort att publiceras i en vetenskaplig artikel där RDM och Johan Björklund varit delförfattare tillsammans med andra sjuksköterskor, läkare med flera. Artikeln kommer att publiceras i tidskriften "Journal of the American Heart Association".

Utbildningsavdelningen har en omfattande verksamhet där flera organisationer som bärare, sjukvården, polisen och externa räddningstjänster förlägger utbildning vid Bysjöns utbildningscenter. Investeringen av nya konferenssalen bidrar till att fler kan nyttja anläggningen vilket ökar möjligheten till samverkan mellan blåljusmyndigheterna.

Utbildningsavdelningen har arbetat fram lärplattformen *Fronter* som ett informations- och uppföljningssystem. Systemet ger verksamheten en bra grund till informationsflöde, övningsinstruktioner och uppföljning. Flera övriga externa organisationer har nu köpt in sig i systemet. Till exempel Brandkåren Leksand, Räddningstjänsten Västerbergsalagen och IVPA-verksamheten.



Analys

Uppdragen som utförs åt medlemskommunerna och LtD i väntan på ambulans (IVPA), *Första-hjälpen-larmen*, *Fara-för-liv-larmen* och heltidsstyrkornas larm vid andnings- och hjärtstopp i Falu- och Borlänge tätorter, *SAMS-verksamheten*, visar att räddningstjänstens roll är viktig och i många fall helt avgörande för att rädda liv akut.

Åtgärder för utveckling

LtD har inlett arbetet tillsammans med räddningstjänsterna för att presentera ett nytt framtida IVPA-avtal, avtalet analyseras och anpassas för att förhoppningsvis undertecknas under våren 2017. Nytt utbildningskoncept för kvalitetssäkring kommer att tas fram för att implementeras under våren 2017.



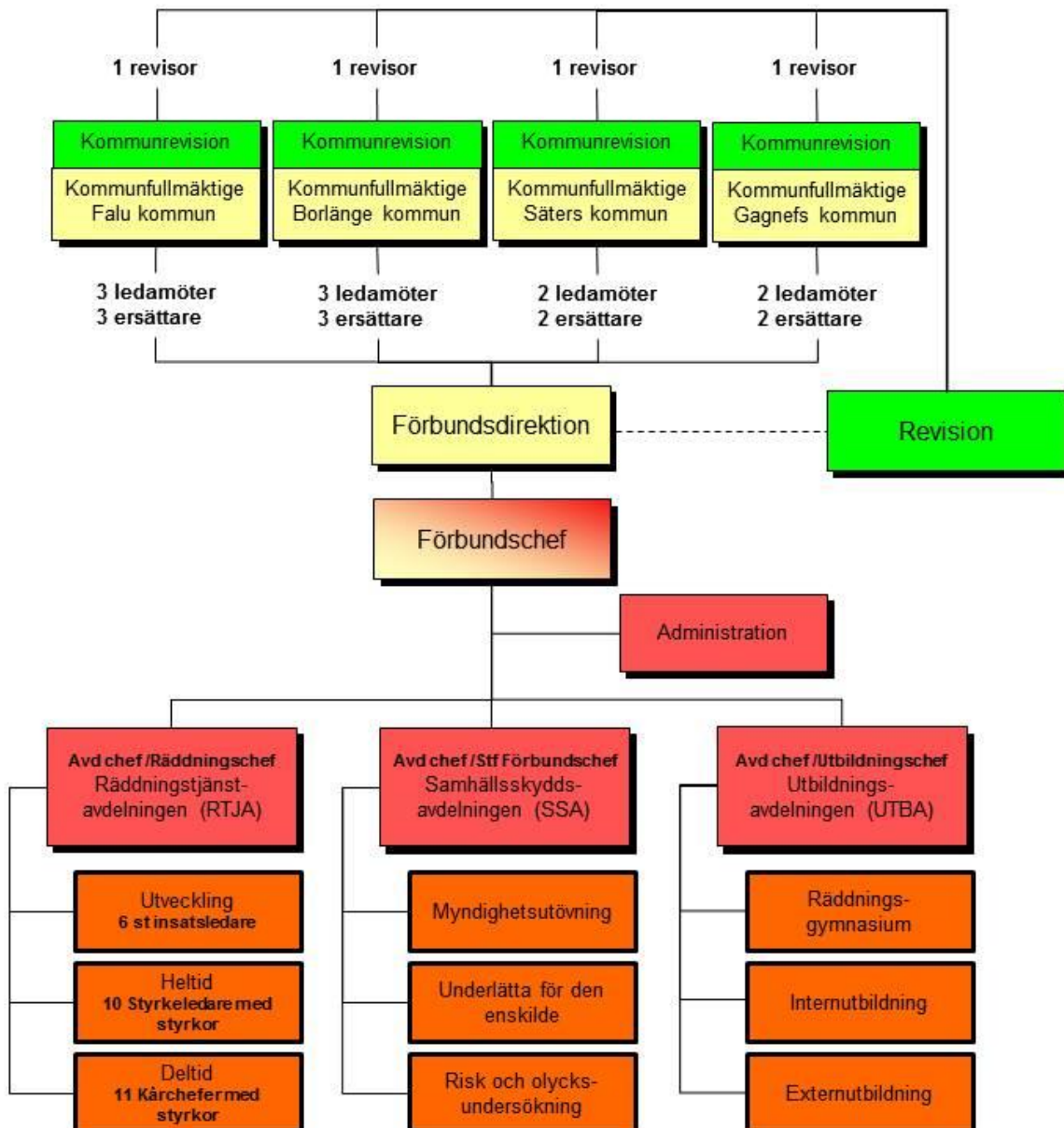
5.2 Organisation

5.2.1 Normativ organisation



Räddningstjänsten Dala Mitts organisation

Inklusive medlemskommuner, revision och direktion 2016-01-01



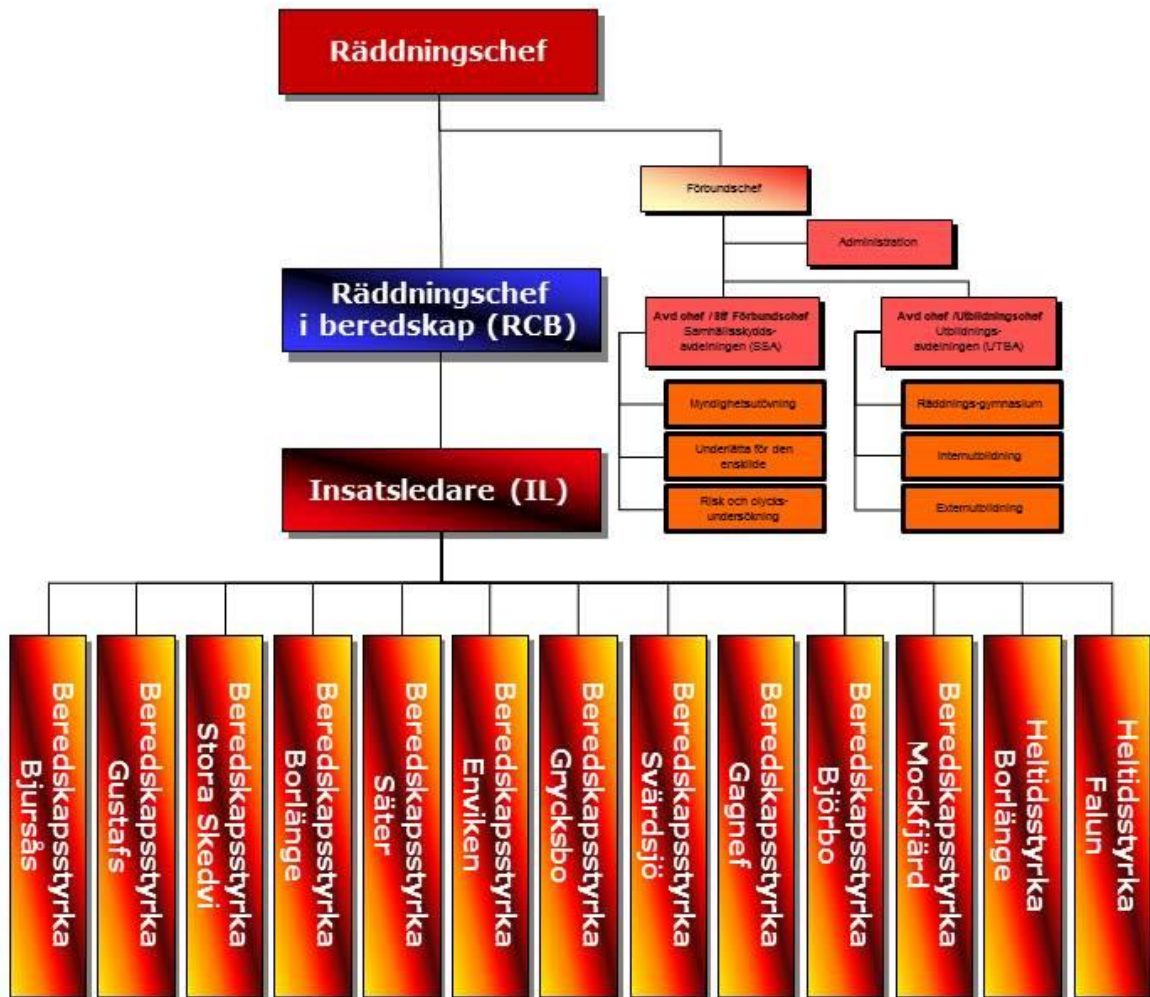


5.2.2 Operativ organisation



Räddningstjänsten Dala Mitts organisation

Operativ organisation





5.3 Ekonomisk uppföljning 2016-12-31

5.3.1 Ekonomiskt resultat

Intäkterna har under året inte motsvarat budgeterade förväntningar även om en klar uppgång noterats under slutet av 2016. Verksamhetsintäkterna är något lägre 2016 jämfört med 2015. Personalkostnaderna är lägre än budgeterat men 3,8 % högre än 2015, framförallt beroende på ökade kostnader för beredningsstyrkor. Trots arbetet med lokalanpassningar, både avseende till nya arbetsschemat som kräver fler arbetsplatser och omklädningsrum för kvinnor, ligger lokalkostnaderna i stort sett i nivå med vad som budgeterats och motsvarande nivå 2015. Övriga rörelsekostnader dras ned av oväntat höga fordonskostnader som i sin tur till stor del består av problem med höjdfordon innan den nya stegbilen levererades. Även övriga delar av fordonsparken har varit orsak till högre kostnader än budgeterat. Kostnader för övriga reparationer och kostnaden för förbrukningsmateriel har dock varit betydligt lägre än budgeterat och lägre än 2015. I övrigt har kostnaderna legat på budgeterad nivå.

Avskrivningarna är på en lägre nivå än budgeterat för helåret beroende på att leveransen av nya fordon varit senare än vad som var budgeterat. På grund av den höga investeringsvolymen så är kostnaderna för avskrivningarna givetvis högre än 2015. Såväl finansiella intäkter som kostnader är något lägre än budgeterat beroende på det allmänna ränteläget.

5.3.2 Balanskravet

Årets resultat blev ett överskott på 91 tkr vilket innebär att balanskravet för 2016 är uppfyllt.

5.3.3 God ekonomisk hushållning

Förbundets finansiella mål och riktlinjer för god ekonomisk hushållning överensstämmer med kommunallagens regler om en ekonomi i balans. De verksamhetsmässiga målen för god ekonomisk hushållning motsvaras av inriktningsmålen i budget. God ekonomisk hushållning har uppnåtts för år 2016 då vi uppfyllt balanskravet och aktivt arbetat utifrån de fastställda etappmålen i handlingsprogrammet och delmål i verksamhetsplanen. Vidare bedöms förbundets ekonomiska ställning vara stabil utifrån likviditetssynpunkt, dvs betalningsberedskap på kort sikt och acceptabel ur soliditetssynpunkt, dvs storleken på eget kapital.

5.3.4 Femårsöversikt med utfall, budget och avvikelser 2016

	2016			2015	2014	2013	2012
	Utfall	Budget	Differens				
Verksamhetens intäkter	11 036	12 878	-1 842	11 420	15 963	11 661	13 132
Personalkostnader	-80 341	-81 485	1 144	-77 409	-76 292	-75 391	-71 085
Lokalkostnader	-12 990	-12 950	-40	-13 148	-13 014	-13 484	-13 323
Övriga rörelsekostnader	-16 289	-16 133	-156	-15 946	-15 698	-14 755	-14 626
Avskrivningar	-5 233	-5 465	232	-5 181	-4 960	-4 960	-5 335
Verksamhetens kostnader	-114 853	-116 033	1 180	-111 684	-109 964	-108 590	-104 369
Anslag från medlemskommuner	103 527	103 527	0	101 000	101 973	93 555	92 508
Finansiella intäkter	19	50	-31	1	576	185	533
Finansiella kostnader	-431	-422	-9	-486	-589	-656	-723
Resultat efter finansnetto	-702	0	-702	251	7 959	-3 845	1 081
Rörelsestörande poster	793	0	793	0	1 639	-3 170	0
Årets resultat	91	0	91	251	9 598	-7 015	1 081



5.3.5 Övriga upplysningar

Personalkostnaderna utgör (föregående års värden inom parentes) 73,3% (72,7%) av RDM:s totala kostnader exklusive avskrivningar och finansnetto. Kostnaderna för extern utbildning av den egna personalen uppgår till 613 tkr (893 tkr) vilket är 0,8 % (1,2%) av totala personalkostnader och kostnaden för sjuk och hälsovård uppgår till 1 037 tkr (923) tkr vilket är 1,3% (1,2%) av totala personalkostnaden).

5.3.6 Investeringsverksamheten

Under året har anläggningstillgångar anskaffats för 18 326 tkr. Anläggningar för ett belopp uppgående till 8 593 tkr har aktiverats under 2016. Anläggningar uppgående till 10 978 tkr kvarstår som pågående nyanläggningar, till största delen består beloppet av investeringar i två nya släckbilar som kommer att tas i drift under början av 2017.

5.3.7 Verksamhet

I förbundet fanns 130 550 invånare 31/12 enligt SCB, vilket innebär en befolkningsökning i samtliga fyra medlemskommuner under verksamhetsåret. Under året genomförde vi 2 351 räddningsinsatser jämfört med 2 549 räddningsinsatser under 2015.

5.3.8 Personalredovisning

Åldersstatistik för tjänstgörande personal vid slutet av respektive år. I vissa afall är heltidsbrandmän, servicemän och instruktörer tillika deltidbrandmän i sin bostadsort. Varje person räknas dock endast en gång.

	2016		2015	
	Kvinnor	Män	Kvinnor	Män
>60	2	16	2	11
50-59	2	58	2	61
40-49	5	65	5	66
30-39	4	76	4	78
20-29	3	23	1	34
<20	0	0	0	1
Totalt antal	16	238	14	251
Summa		254		265

5.3.9 Sjukfrånvaro

	Helår 2016		Helår 2015	
	Total sjukfrånvaro/ Ord arbetstid	Långtids sjukfrånvaro/ Total sjukfrån- varo	Total sjukfrånvaro/ Ord arbetstid	Långtids sjukfrånvaro/ Total sjukfrån- varo
Ålderskategori 29 år eller yngre	0,58%	0,00%	0,14%	0,00%
Kvinnor	*	*	*	*
Män	0,83%	0,00%	0,17%	0,00%
Ålderskategori 30 - 49 år	2,17%	57,21%	0,47%	1,75%
Kvinnor	*	*	*	*
Män	2,22%	59,31%	0,42%	1,39%
Ålderskategori 50 år eller äldre	2,07%	0,00%	4,13%	74,39%
Kvinnor	1,26%	0,00%	1,80%	0,00%
Män	2,16%	0,00%	4,45%	76,50%
Totalt				
Kvinnor	1,03%	0,00%	1,24%	0,00%
Män	2,13%	35,70%	1,89%	66,24%
Samtliga anställda	2,04%	34,16%	1,84%	63,37%

Uppgifterna för respektive ålderskategori redovisas ej uppdelat i kvinnor och män på grund av undantagsregeln i lagstiftningen som säger att uppgiften inte ska lämnas om antalet anställda i gruppen är högst tio eller om uppgiften kan hänföras till enskild individ. Med grupp avses både ålderskategori och könsfördelning inom ålderskategori.



5.3.10 Resultat- och balansräkning samt kassaflödesanalys

Tkr	Not	2016	2015
Resultaträkning			
Verksamhetens intäkter	1	11 829	11 420
Verksamhetens kostnader	2	-109 620	-106 503
Avskrivningar	3	-5 233	-5 181
Verksamhetens nettokostnader		-103 024	-100 264
Anslag från medlemskommunerna	4	103 527	101 000
Finansiella intäkter	5	19	1
Finansiella kostnader	6	-431	-486
Årets resultat		91	251
Balansräkning			
Tillgångar			
Byggnader	7	8 430	6 573
Maskiner och inventarier	8	36 201	24 965
<i>Summa materiella anläggningstillgångar</i>		<i>44 631</i>	<i>31 538</i>
Finansiella anläggningstillgångar	9	787	626
<i>Summa anläggningstillgångar</i>		<i>45 418</i>	<i>32 164</i>
Fordringar	10	9 770	7 539
Kassa och bank	11	24 065	42 196
<i>Summa omsättningstillgångar</i>		<i>33 835</i>	<i>49 734</i>
Summa tillgångar		79 253	81 898
Eget kapital, Avsättningar och Skulder			
<i>Eget kapital</i>	12	<i>4 831</i>	<i>4 740</i>
därav årets resultat		91	251
<i>Avsättningar</i>	13	<i>43 826</i>	<i>42 698</i>
Kortfristiga skulder	14	30 596	34 460
<i>Skulder</i>		<i>30 596</i>	<i>34 460</i>
Summa eget kapital, avsättningar och skulder		79 253	81 898
Ställda säkerheter och ansvarsförbindelser		Inga	4 000
Kassaflödesanalys			
Redovisning i tkr			
Den löpande verksamheten			
Årets resultat		91	251
Justeringar för avskrivningar		5 233	5 181
Justering för gjorda avsättningar		1 128	129
<i>Medel från verksamheten före förändringar av rörelsekapital</i>		<i>6 452</i>	<i>5 561</i>
Ökning/minskning av kortfristiga fordringar		-2 231	1 744
Ökning/minskning av kortfristiga skulder		-3 865	10 306
Kassaflöde från den löpande verksamheten		356	17 611
Nettoinvesteringar i materiella anläggningstillgångar		-18 326	-5 688
Ökning/minskning av långfr finansiella fordringar		-161	-153
Kassaflöde från investeringsverksamheten		-18 487	-5 841
Återbetalning till medlemskommuner		0	-1 639
Kassaflöde från finansieringsverksamheten		0	-1 639
Årets kassaflöde		-18 131	10 131
Likvida medel vid periodens början		42 196	32 065
Likvida medel vid periodens slut		24 065	42 196



5.3.11 Fotnoter till ekonomisk redovisning

Tkr	2016	2015
Not 1 Verksamhetens intäkter		
huvudsak fakturerade enligt fastställd prislista.		
Tillsyn/brandsyn	291	336
Tillstånd brandfarlig/explosiv vara	304	351
Automatiska brandlarm	1 002	941
Obefogat automatlarm	1 561	1 277
Räddningstjänst till andra kommuner	2	4
Avtalstjänster	340	112
Restvärdesräddning och vägsanering	288	269
Externutbildning	2 547	2 629
Rörelsestörande post avseende återbetalning från FORA	793	0
Övrigt	4 701	5 501
Summa	11 829	11 420
Not 2 Verksamhetens kostnader		
Avoden och löner till personal	54 457	53 222
Personalomkostnader	20 419	19 660
Pensionskostnader	5 465	4 527
Material, entreprenadkostnader och bidrag	1 072	963
Lokaler	12 990	13 078
Förbrukningsmateriel	4 112	4 169
Främmande tjänster	5 008	4 643
Övriga kostnader	6 097	6 241
Summa	109 620	106 503
Not 3 Avskrivningar		
Byggnader	524	362
Maskiner och inventarier	4 709	4 819
Summa	5 233	5 181
Not 4 Anslag från medlemskommunerna		
Borlänge 50 715 invånare 39,5%	40 852	39 568
Falun 56 896 invånare 44,3%	45 831	44 903
Gagnef 10 024 invånare 7,8%	8 075	7 928
Säter 10 886 invånare 8,5%	8 769	8 601
Totalt antal invånare 128 521	103 527	101 000
Not 5 Finansiella intäkter		
Övriga intäktsräntor	19	1
Summa finansiella intäkter	19	1
Not 6 Finansiella kostnader		
Räntekostnader på pensionsskuld	390	434
Övriga räntekostnader	2	10
Bankkostnader	39	42
Summa finansiella kostnader	431	486



Tkr	2016	2015
Not 7 Byggnader		
Anskaffningsvärde		
Ingående anskaffningsvärde	7 505	5 970
Årets anskaffningar	2 251	1 535
Varav pågående nyanläggningar	2 176	0
Summa anskaffningsvärde	9 756	7 505
Avskrivningar på byggnader		
Ingående avskrivningar	-838	-551
Årets avskrivningar	-488	-287
Summa ackumulerade avskrivningar	-1 326	-838
Planenligt restvärde	8 430	6 667
Not 8 Anläggningstillgångar		
Maskiner och inventarier		
Ingående anskaffningsvärde	75 027	75 384
Årets anskaffningar	16 011	3 968
Varav pågående nyanläggningar	8 802	1 245
Utrangerade anläggningar	0	-4 325
Summa anskaffningsvärde	91 038	75 027
Avskrivningar på maskiner och inventarier		
Ingående avskrivningar	-50 092	-49 698
Årets avskrivningar	-4 745	-4 719
Ack avskrivningar på utrangerade anläggningar	0	4 325
Summa ackumulerade avskrivningar	-54 837	-50 092
Planenligt restvärde	36 201	24 935
Not 9 Finansiella anläggningstillgångar		
Långsiktig finansiell fordran	787	626
Summa finansiella anläggningstillgångar	787	626
Not 10 Fordringar		
Kundfordringar	771	3 798
Moms och skatt	6 627	1 720
Interimsfordringar	2 372	2 021
Summa fordringar	9 770	7 539
Not 11 Kassa och bank		
Banktillgodohavande	24 065	42 196
Summa kassa och bank	24 065	42 196
Not 12 Eget kapital		
Ingående eget kapital	4 740	6 128
Återbetalning av vinst	0	-1 639
Periodens resultat	91	251
Summa eget kapital	4 831	4 740
Not 13 Avsättningar		
Specifikation - Avsatt till pensioner		
Särskild avtals/ålderspension	28 003	27 588
Förmånsbestämd/kompl pension	7 146	6 750
Pension till efterlevande	120	23
Summa pensioner	35 269	34 361
Löneskatt	8 557	8 337
Summa utgående avsättning	43 826	42 698



Tkr	2016	2015
Förändring av pensionsavsättning		
Ingående pensionsskuld	42 698	42 569
Pensionsutbetalningar	-1 564	-1 879
Nyintjänad pension	2 081	1 549
Ränte- och basbeloppsuppräknningar	390	433
Förändring av särskild löneskatt	221	26
Utgående avsättning	43 826	42 698

Upplysningar om redovisningsprinciper avseende pensionsavsättning

Förpliktelser för pensionsåtaganden för anställda är beräknade av KPA enligt RIPS07. Likviditetsöverskottet förvaltas i egen regi och används till investeringar i fastigheter, maskiner och inventarier. Visstidsförordnanden som ger rätt till särskild avtalspension redovisas som avsättning när det är troligt att de kommer att leda till utbetalningar. Avtal som inte lösts ut redovisas som ansvarsförbindelse, inga sådana finns för närvarande. Inga pensioner intjänade före 1998 finns att redovisa som ansvarsförbindelser.

Not 14 Kortfristiga skulder

Individuell del av pensionskulden (upplupen kostnad)	2 654	2 639
Leverantörsskulder	2 760	4 035
Kortfr skulder, medlemskommuner	15 882	344
Mervärdesskatt	0	395
Källskatt	1 353	1 344
Skatter	0	139
Sociala avgifter på utbetald lön	1 391	1 390
Upplupen lön, övertid m m	665	751
Upplupen kompskuld	410	368
Upplupna semesterlöner	2 866	2 782
Sociala avgifter för upplupna löner och pensioner	2 453	2 327
Förutbetalda intäkter	91	17 761
Övriga interimsskulder	71	185
Summa kortfristiga skulder	30 596	34 460



5.3.12 Upplysningar om redovisningsprinciper

Årsredovisningen är upprättad i enlighet med lagen om kommunal redovisning och rekommendationer från Rådet för kommunal redovisning vilket bl.a. innebär att:

Intäkter redovisas i den omfattning det är sannolikt att de ekonomiska tillgångarna kommer att tillgodogöras kommunalförbundet och intäkterna kan beräknas på ett tillförlitligt sätt.

Fordringar har upptagits till de belopp varmed de beräknas inflyta.

Tillgångar och skulder har upptagits till anskaffningsvärde där inget annat anges. Periodiseringar av inkomster och utgifter har skett enligt god redovisningssed.

Anläggningstillgångar upptas i balansräkningen till anskaffningsvärdet minskat med investeringsbidrag och gjorda avskrivningar.

Upplupna räntor skuldförs.

Leverantörs- och kundfakturor med väsentliga kostnads- och intäktsposter periodiseras.

Löner, semester och okompenserad övertid periodiseras. Upplupna löner, uttagen semester och inklusive sociala avgifter skuldbokförs.

Pensionsskuld. Avgiftsbestämd ålderspension redovisas som kortfristig skuld. Avsättning för pensioner intjänade från och med 1998 redovisas som avsättning i balansräkningen.

Särskild löneskatt ingår i beloppen för pensioner under kortfristiga skulder och avsättningar.