



2011-08-24
Dnr 900.2011.786

Handlingsprogram räddningstjänst 2011 - 2014

i Falu, Borlänge, Säter och Gagnefs kommuner

- **Färre ska omkomma vid olyckor**
- **Färre ska skadas och mindre ska förstöras vid olyckor**
- **Färre olyckor ska inträffa**

Kenneth Persson
Direktionens ordförande

Mats Hedlund
Räddningschef

INNEHÅLLSFÖRTECKNING

Missiv - Nationell intention med Lag (2003:778) om skydd mot olyckor	Sid 1
Innehållsförteckning	Sid 2
Varning, information och alarmering - Varning - Information - Alarmering	Sid 3
Inledning - Handlingsprogrammets syfte - Kommunens skyldigheter	Sid 4 Sid 5
Utgångsvärden - Politisk vision 2011 – 2014 - Uppdraget för ökad trygghet och säkerhet 2011 – 2014 - Riskbild 2011 – 2014 - Räddningstjänsten Dala Mitts förmågor 2011 - Samarbete och stöd före, under samt efter räddningstjänst - Den enskildes skyldigheter	Sid 6 Sid 6 Sid 7 Sid 10 Sid 13 Sid 14
Målsättningar - För räddningstjänst - För olycksundersökningar - För akut uppdragsverksamhet som inte är räddningstjänst	Sid 15 Sid 17 Sid 18

VARNING, INFORMATION OCH ALARMERING

Varning

Vid större olyckor eller överhängande fara för olyckor kan behov att varna allmänheten föreligga. Detta kan ske via signalen "Viktigt meddelande till allmänheten".

I Borlänge och Falu tätort kan detta ske via fast utplacerade tyfoner. Inom begränsade områden i övriga delar av medlemskommunerna kan allmänheten varnas via talat meddelande genom högtalarutrustning monterat på fordon.

Information

Vid större olyckor eller överhängande fara för olyckor då ett behov finns att informera allmänheten har räddningsledaren rätt att begära utsändning av meddelande via radio och TV.

Alarmering

Alarmering av räddningsstyrkorna sker via SOS Alarm.

I nödlägesituation där du behöver akut räddningstjänsthjälp ring,	112
In an emergency situation where you need immediate emergency assistance call,	112
In einer Notsituation, wo Sie sich in dringenden Notfällen Hilfe zu rufen,	112
Dans une situation d'urgence où vous devez appeler immédiatement une aide d'urgence,	112
En una situación de emergencia donde se necesita llamar a la asistencia de emergencia inmediata,	112
Hätätilanteessa, jossa tarvitaan välitöntä hätäapua puhelun	112
U hitnoj situaciji u kojoj vam je potrebna neposredna nazvati hitnu pomoć,	112
У ванредне ситуације у којој вам је потребна хитна помоћ одмах позива,	112
In 'n noodsituasie waar jy moet onmiddellike noodhulp roep,	112
Vid el- eller telebortfall kan du larma räddningstjänst vid närmaste brandstation eller på annan plats där en brandbil finns. Lyssna på radio, kanal P4 för information om var du kan larma räddningstjänsten.	

Alarmering skall även kunna ske från alarmeringsanordning vid samtliga räddningsstationer. Vid omfattande störningar i mobil och fast telefoni skall berörd räddningsstation bemannas.

RDM har som målsättning att under mandatperioden ta fram en kommunikationsstrategi för att så ofta möjligt komma med fortlöpande information till medborgarna om RDM's verksamhet i perspektivet före, under och efter en olyckshändelse. Härvid kan kända informationsvägar nyttjas varvid medlemskommunernas och RDM's hemsida är exempel på informationsvägar. www.dalamitt.se

INLEDNING

Detta dokument utgör Falu, Borlänge, Sätters och Gagnefs kommuns handlingsprogram för räddningstjänst. Räddningstjänsten inom dessa kommuner är organiserad i ett kommunalförbund, Räddningstjänsten Dala Mitt (RDM), som har till uppgift att tillvarata medlemskommunernas skyldigheter inom räddningstjänst. Räddningstjänsten bedrivs genom uppdrag från medlemskommunerna till RDM och skall bedrivas såväl under normala förhållanden som under höjd beredskap.

Lag (2003:778) om skydd mot olyckor (LSO) anger att varje kommun ska anta ett handlingsprogram för räddningstjänst. I ett kommunalförbund för räddningstjänst antas handlingsprogrammet av den beslutande församlingen, direktionen för RDM i detta fall. Utöver detta handlingsprogram upprättar respektive medlemskommun ett eget handlingsprogram för det olycksförebyggande arbetet. I kommunernas handlingsprogram för det olycksförebyggande arbetet framgår bland annat hur kommunerna avser arbeta med de fem statliga huvuduppgifterna *Myndighetsutövning, Sotning och Brandskyddskontroll, Stöd till den enskilde, Olycksundersökning och Samordning av det olycksförebyggande arbetet*.

HANDLINGSPROGRAMMETS SYFTE

Handlingsprogrammet för räddningstjänst utgör ett övergripande dokument som beskriver kommunerna, Borlänge, Falun, Gagnef och Sätters mål och verksamhet för hur räddningstjänsten skall genomföras och utvecklas. Handlingsprogrammet ska stimulera den politiska debatten och ställningstagandet vad gäller skydd mot olyckor samt utgöra;

- underlag för RDM's kvalitetsredovisningsplaner.
- ett instrument för uppföljning och utvärdering.
- en redovisning till staten om att räddningstjänsten är ändamålsenligt ordnad.
- underlag vid information till allmänheten.
- en målbeskrivning av RDM's räddningstjänstverksamhet inom området skydd mot olyckor samt andra risker för olyckor som kan leda till räddningsinsatser.

För det olycksförebyggande arbetet hänvisas till medlemskommunernas handlingsprogram för olycksförebyggande verksamhet. I arbetet med framtagandet av handlingsprogrammet har en olycks- och riskanalys genomförts och slutsatser av denna beskrivits i Riskbild 2011.

Innan direktionen för RDM antagit detta handlingsprogram har samråd skett med de myndigheter, kommuner och förvaltningar samt övriga organisationer som kan anses ha ett väsentligt intresse för handlingsprogrammet. Handlingsprogrammet lämnas sedan till Länsstyrelsen Dalarna vilken också är tillsynsmyndighet för RDM.

Kommunens skyldigheter

LSO reglerar enskildas, kommunernas och statens ansvar inom området skydd mot olyckor. Nedan beskrivs de skyldigheter som medlemskommunerna har enligt LSO.

Räddningstjänst

Med räddningstjänst avses de insatser som stat eller kommun ska utföra vid olyckor eller vid överhängande fara för olyckor i syfte att hindra och begränsa skador på människor egendom och miljö.

Den enskilde har ett primärt ansvar för att skydda sitt liv och sin egendom samt att inte orsaka olyckor. Det är den enskilde själv som i skälig omfattning vidtar och bekostar åtgärder för att förhindra och begränsa olyckor. Först när den enskilde själv eller med anlitan av någon annan inte kan klara av situationen, är det samhällets skyldighet att ingripa under förutsättning att räddningstjänstkraven uppfylls. Kostnader för olika räddningsinsatser bestrids av stat eller kommun och får inte belasta den enskilde. För att en insats ska få anses vara räddningstjänst ska samtliga av följande kriterier vara uppfyllda samtidigt:

- Behov av ett snabbt ingripande
- Det hotade intressets vikt
- Kostnaderna för insatsen
- Omständigheterna i övrigt

När något av dessa krav inte är uppfyllt betraktas händelsen inte som räddningstjänst och det finns ingen skyldighet för kommunen att ingripa.

För varje enskild räddningsinsats ska det finnas en räddningsledare som ansvarar för insatsen och dess genomförande. Räddningsledaren ska också avsluta räddningstjänstinsatsen. Motivet till beslutet skall redovisas i skriftlig form.

Efterföljande åtgärder

När en räddningsinsats är avslutad skall räddningsledaren, om det är möjligt meddela ägaren eller nyttjanderättshavaren om vad som hänt och vilka åtgärder som behöver vidtas.

Vidare skall när en räddningsinsats är avslutad kommunen se till att olyckan undersöks för att i skälig omfattning klarlägga orsakerna till olyckan, olycksförloppet och hur insatsen har genomförts.

Ingrepp i annans rätt

Om fara för liv, hälsa eller egendom eller för skada i miljön inte på annat sätt kan hindras kan räddningsledaren vid en räddningsinsats bereda sig och medverkande personal tillträde till annans fastighet, avspärra eller utrymma områden, eller på annat sätt göra ingrepp i annans rätt, i den mån ingreppet är försvarligt med hänsyn till farans beskaffenhet.

UTGÅNGSVÄRDEN

Politisk Vision 2011 – 2014

Alla medborgare i Borlänge, Falun Gagnef och Säter bidrar till att kommunerna präglas av en trygg och säker miljö.

Engagemang och förtroende för säkerhetsarbetet för de som bor, vistas och verkar i kommunerna, förstärks genom skapande av en interkommunal helhetssyn på det samlade olycksförebyggande arbetet och för räddningstjänsten.

Personalen i kommunerna är välutbildad och arbetar kostnadseffektivt för att i första hand förhindra olyckor och därefter, genom effektiva insatser, begränsa dess följder.

Med ovanstående vision som grund, har medlemmarnas kommunstyrelser formulerat följande uppdrag till sina kommundirektörer, att i samverkan med förbundschefen för Räddningstjänsten Dala Mitt (RDM) lösa.

Uppdraget för ökad trygghet och säkerhet 2011 – 2014

Arbetet med skydd mot olyckor inom kommunerna Borlänge, Falun, Gagnef och Säter ska leda till ökad trygghet och säkerhet i kommunerna. Det ska ske genom ett tvärsektoriellt arbete där processer byggs, utvecklas och synliggörs över gränserna mellan myndigheter, kommuner och förvaltningar.

Den politiska viljan uttryckt i visionen ovan och de lagar och förordningar som reglerar arbetet för skydd mot oönskade händelser, anger ramarna för vad kommunerna skall leverera. Effekten av ansträngningarna skall kunna mätas i de samhällseffekter som Lag (2003:778) om skydd mot olyckor syftar till. "Färre skall omkomma, färre skall skadas och mindre skall förstöras till följd av olyckor samt att färre olyckor skall inträffa". Arbetet beskrivs i ett handlingsprogram för olycksförebyggande verksamhet.

Inom arbetsområdet räddningstjänst skall kommunalförbundet Räddningstjänsten Dala Mitt (RDM) utföra den räddningstjänst som behövs. I förberedelsen för räddningstjänst skall RDM verka för att medborgare har en sådan kunskap att de, efter sina förutsättningar, initialt kan bidra till att lindra följderna av en olycka. Arbetet beskrivs i ett handlingsprogram för räddningstjänst.

Riskbild 2011 – 2014

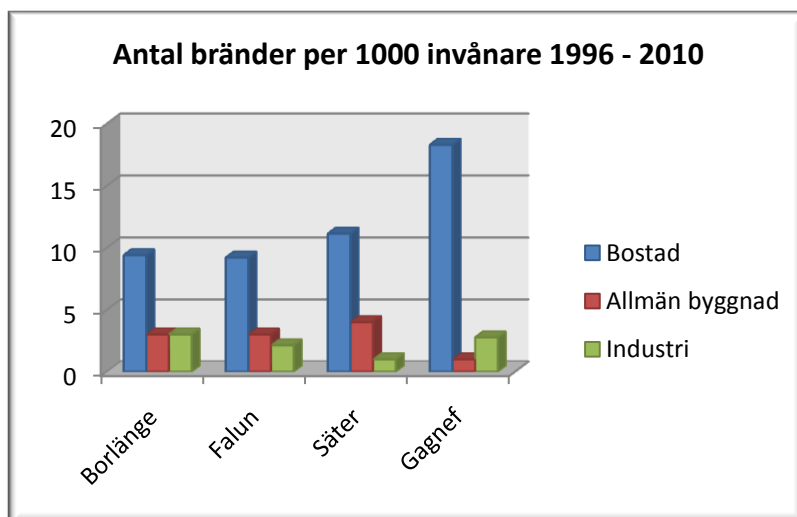
Riskbeskrivning

De olyckor som Räddningstjänsten Dala Mitt rycker ut till är indelade i sex kategorier. Nedan finns en tabell över dem med det genomsnittliga antalet händelser, antal omkomna samt skadade per år. Genomsnittet är ett medelvärde av statistiken sedan 1996.

Olyckstyp	Antal olyckor per år	Antal omkomna per år	Antal svårt skadade per år	Antal lindrigt skadade per år
• Brand i byggnad	156	1,3	0,9	17
• Brand utomhus	221	0,1	0,9	1,5
• Trafikolycka	201	4,5	30	150
• Drunkningstillbud	8	0,6	0,1	1,1
• Utsläpp av farligt ämne	32	0	0,4	0,5
• Övriga olyckor	677	1,4	1,6	5,3

Brand i Byggnad

De flesta bränder i byggnader inträffar i bostäder. Samtidigt har bostadsbränder en hög dödlighet. Fler än 90% av de som dör i bränder gör de i bostadsbränder.



Av 100 bränder i Sverige har så här många dödlig utgång:

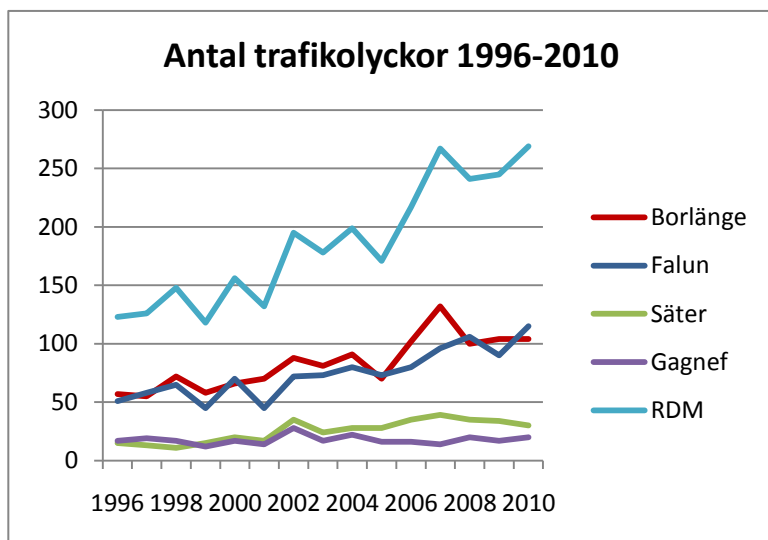
Åldringsvård	1.70
Bostäder	1.44
Övrig vårdbyggnad	1.02
Hotell/pensionat	0.54
Kontor/förvalt.byggn.	0.42

Bränder i allmänna byggnader och industrier kan leda till stora skador på både egendom och miljö. Risken för människor är av en annan karaktär än i bostäder - det är mindre sannolikt att skadas eller dö, men i sällsynta fall kan mycket allvarliga bränder inträffa. Branden på Backaplan i Göteborg 1998 där 63 ungdomar omkom är ett exempel på en sådan brand. Det är alltså viktigt att ha en god beredskap för sådana händelser trots att de är ovanliga.

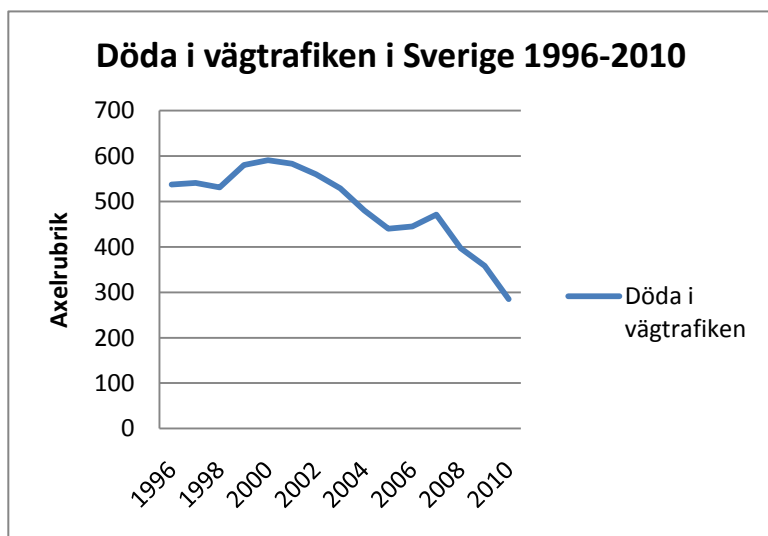
Brand utomhus

Bränder utomhus kan vara bränder i papperskorgar, i bilar, i containrar, gräsbränder och stora skogsbränder. De flesta av dessa bränder är enkla att hantera för räddningstjänsten men ibland kan de hota att sprida sig till byggnader och då krävs samma typ av insatsberedskap som för bränder i byggnader. Stora skogsbränder kan innebära långvariga räddningsinsatser som kräver stora resurser. Det är ovanligt att människor skadas eller omkommer i bränder utomhus i Sverige.

Trafikolyckor



De senaste fyra åren har RDM ryckt ut till drygt 200 trafikolyckor om året. Trafikolyckorna har blivit fler de senaste åren, och så ser det ut i hela Sverige. Förklaringen ligger troligtvis i en stadigt ökande trafikmängd. Under samma tidsperiod har dock antalet döda, svårt skadade och lindrigt skadade i trafiken minskat. Detta beror sannolikt på det framgångsrika trafiksäkerhetsarbete som Trafikverket och Transportstyrelsen i samarbete med andra myndigheter och trafiksäkerhetsorganisationer bedriver.



Utsläpp av farligt ämne

De flesta olyckor av typen utsläpp av farligt ämne är små olyckor som är enkla för räddningstjänsten att hantera. Ibland kan ett utsläpp av till exempel diesel skada miljön. Större utsläpp av farliga kemikalier är ovanligt men kan leda till allvarliga konsekvenser på människor och miljö. Sådana utsläpp kan ske i samband med transport av farligt gods på vägar och järnvägar samt vid de industrier som hanterar farliga ämnen.

Drunkningstillbud

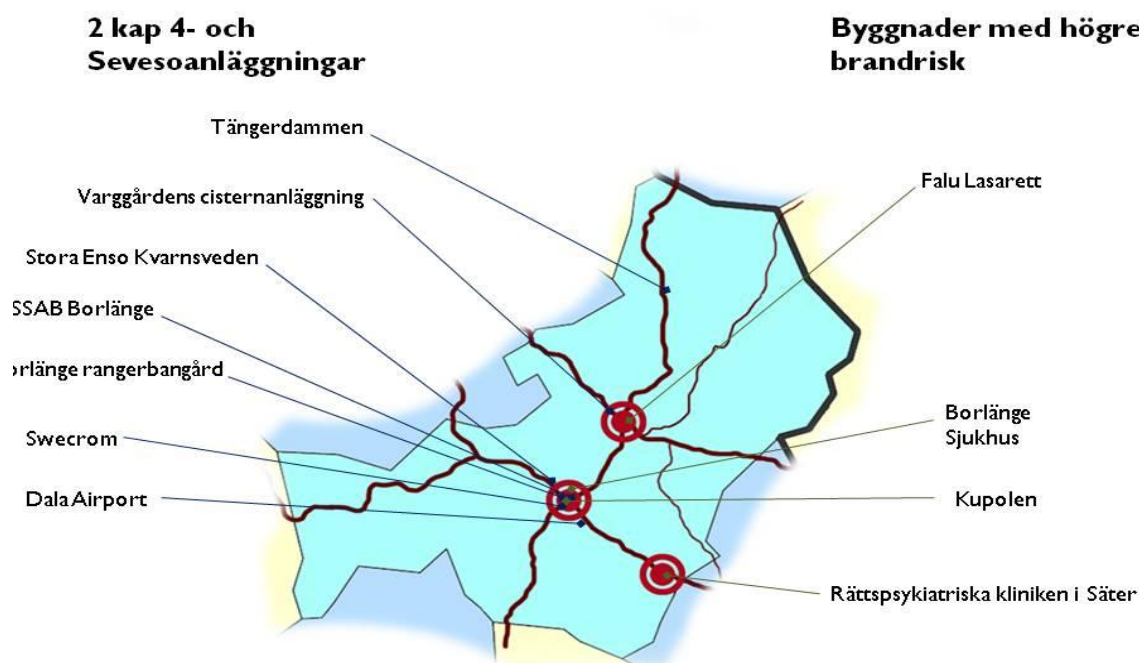
Varje år drunknar omkring hundra personer i Sverige. Räddningstjänsten rycker dock inte ut till alla dessa drunkningar. Nedan visas hur de drunkningstillbud som RDM har ryckt ut till mellan 1996-2010 fördelat sig.

Skadeplats *	Öppet vatten	Tunn, ej bärande is	Bärande is	Total
Sjö/damm	48	11	7	66
Å/älv	37	6	0	43
Annan skadeplats	3	0	0	3
Total	88	17	7	112

Stora olyckor

Förutom de olyckor som har beskrivits ovan kan det inträffa större och allvarigare olyckor. Dessa inträffar så sällan att det är meningslöst att titta på statistik kring sådana olyckor. Räddningstjänsten måste ändå vara beredd att hantera sådana olyckor. Det kan vara till exempel stora bränder, trafikolyckor med tåg och buss, flygolyckor, naturolyckor och stora utsläpp av farliga kemikalier.

Särskilda riskanläggningar och anläggningar där olyckor kan få särskilt stora konsekvenser



Vid de anläggningar i våra medlemskommuner där det bedrivs särskilt farlig verksamhet och där en olycka kan få stora konsekvenser för såväl människor, egendom och miljö ger LSO kommunerna möjlighet att ställa krav på särskild skyddsnivå. Detta beskrivs i 2 kapitlet 4 paragrafen i LSO. RDM har vid samtliga ovan uppräknade anläggningar, i samarbete med verksamhetsutövaren, en särskild planläggning för hur olyckor skall kunna undvikas men också hur de skall hanteras om de ändå inträffar. Planering för insatser och övningar av dessa sker kontinuerligt.

Räddningstjänsten Dala Mitts förmågor 2011

Inom Räddningstjänsten Dala Mitt definieras begreppet *förmåga* som ett samlingsnamn på hur personal och personalgrupper hanterar teoretiska kunskaper, praktiska färdigheter samt personella och materiella resurser för att få en positiv effekt i arbetet.

Personalens förmåga

Kommunerna Borlänge, Falun, Gagnef och Säter omfattar nästan halva Dalarnas befolkning och i kommunerna Borlänge och Falun finns betydande risker i form av industrier eller täta befolkningsstrukturer. Detta innebär att den kommunalpolitiska ledningen har beslutat att räddningschefen minst skall vara utbildad brandingenjör. Utöver denna kompetens är alla räddningsledare och brandmän utbildade enligt den statliga Myndigheten för Samhällsskydd och Beredskaps kvalitetskrav.

Mångfald

Med en ökad olikhet i personalgrupperna torde också den gemensamma kompetensen öka för att möta framtida behov i räddningstjänstsammanhang. RDM's avsikt är att öka mångfalden så att personalens samlade kompetens bättre avspeglar landets strukturer kring kön, etnicitet och minoriteter i samhället. Detta kan ske bland annat genom riktade informationsinsatser till exempelvis kvinnor och nysvenskar. Möjligheter för olika grupper att prova på arbetet vid RDM är kanske också befrämjande för att öka mångfalden. RDM skall under innevarande handlingsprogramsperiod göra ansträngningar i samarbete med övriga myndigheter inom främst medlemskommunerna att öka mångfalden inom given personalvolym. Långsiktigt eftersträvas minst ett 40/60-förhållande mellan könen i personalvolymen och en invandratäthet som motsvarar medlemskommunernas i övrigt.

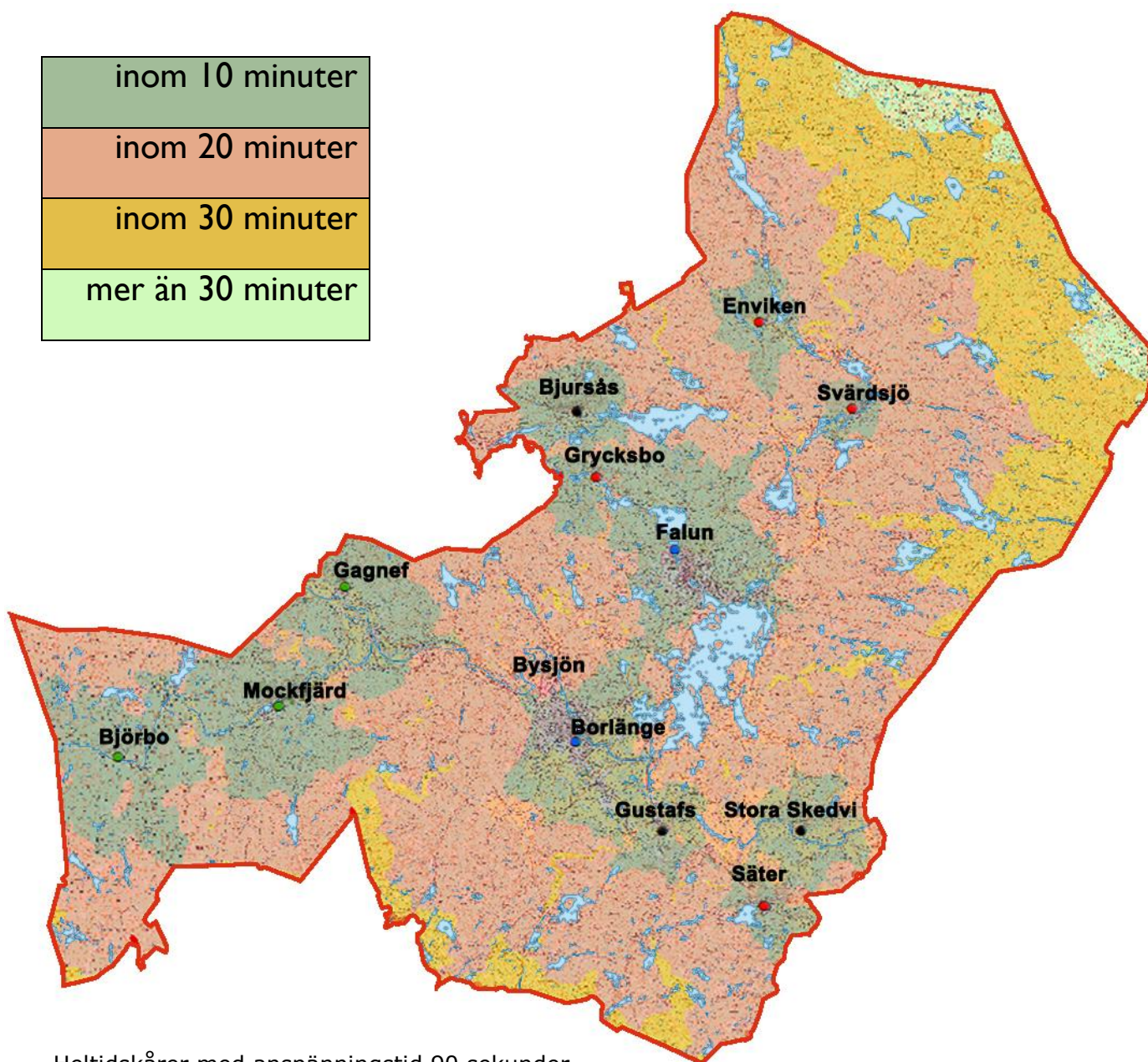
Räddningsstyrkornas förmåga

För att strategiskt nyttja hela RDM's kompetens på bästa sätt har våra räddningsstyrkor utöver basförmåga tilldelats specialistkompetens i olika hög grad. Förbundsformen innebär att räddningsledaren har bättre tillgång till specialresurser redan från olyckshändelsens initiala skede. Alla styrkor skall vara beredda att använda sin specialistkompetens inom hela förbundets geografiska område och inte bara inom sitt normala räddningsområde i anslutning till sin räddningsstation. På så vis kan alla styrkor ses som en resurstillgång för hela förbundet oberoende av geografiskt läge och kommund tillhörighet. Kompetensen beskrivs i nedanstående tabell som basförmåga, utökad basförmåga samt specialförmåga och styrkornas övningar inriktas mot respektive kompetens.

Förmågorna beskriver de olika förmågorna som finns idag. Samhälls- och riskbildsutvecklingen inom förbundsområdet kan innebära att strategiska förändringar i utgångsgruppering och förmågor behöver förändras. Strategiska överväganden sker därför över tid av räddningschefen. Generellt kan sägas att RDM's styrkor har en spridd utgångsgruppering för att göra tiden från larm till första insats så kort som möjligt. För att ytterligare utveckla räddningstjänsten mot snabbare insatser övervägs införandet av första insatsperson (FIP) men även andra åtgärder såsom snabb insatsbil (SIB) och första insatsbefäl (FIB) nämns som en utveckling för att korta tiden från larm till insats.

Så här snabbt når vår första räddningsstyrka dig

inom 10 minuter
inom 20 minuter
inom 30 minuter
mer än 30 minuter



Heltidskårer med anspänningstid 90 sekunder.

- 1 styrkeledare och 5 brandmän. De kan rökdyka och genomföra släckning utifrån eller genomföra utrymning via fönster.

Deltidskårer med anspänningstid 5 minuter

- 1 styrkeledare och 4 brandmän. De kan rökdyka men utöver det måste förstärkning inväntas om man dessutom ska kunna utrymma via fönster.
- 1 styrkeledare och 2 brandmän. De kan inte rökdyka innan förstärkning kommer.
- 1 styrkeledare, ett så kallat förstainsatsbefäl (FIB) kommer först. Några minuter senare ansluter 2 brandmän.
- I Borlänge finns förutom heltidsstyrkan även en deltidstyrka med 1 styrkeledare och 3 brandmän.

Övergripande ledningsfunktioner

En Insatsledare med anspänningstid 90 sekunder.

En Räddningschef i beredskap. Denne kvitterar larm inom 90 sekunder efter anrop och inställer sig i Borlänge eller Falun inom 45 minuter.

	Borlänge heltid	Borlänge deltid	Bjursås deltid	Björbo deltid	Enviken deltid	Falun heltid	Gagnef deltid	Grycksbo deltid	Gustafs deltid	Mockfjärd deltid	St Skedvi deltid	Svärdsjö deltid	Säter deltid
Brand, kemikalier, vattenlivräddning, trafik, sjukvård, övrig räddning	Basförmåga												
Höjdfordon	■					■				■			
Kem						■		■					
Rökdykning	■				■	■		■				■	■
Sanering kem		■							■				
Skogsbrand	■	■		■	■	■					■		
Skumsläckning	■	■				■							
Skärsläckare	■					■	■						■
Terrängtransport	■	■	vinter	■		■					■	■	
Trafikolycka	■				■	■						■	■
St. tunga fordon	■					■							
Trähusbebyggelse						■							■
Uppsamlingstält									■				
Vattenlivräddning	■					■							
Vattentransport	■	■	■		■				■	■		■	■
Sjukvård	■		■	■	■	■	■	■	■	■	■	■	■

Basförmåga

Kraven på vad enheterna ska klara av är lika för alla stationer. Kraven utgår från ett befäl och två brandmän inom funktionerna brand, kem, sjukvård, kommunikationsolyckor och vattenlivräddning.

Utökad basförmåga

Taktiska enheter som utgår från riskbilden och där basförmågan är mer fördjupad med kompetens och utrustning.

Specialförmåga

Taktiska enheter med särskild inriktning. Specialförmåga med spetsresurs som verkar inom hela förbundet. Mer fördjupad kompetens /utrustning än utökad bas.

Välkommen till våra brandstationer

RDM's stora brandstationer i Borlänge och Falun är bemannade året runt, dygnet runt. Hit kan du vända dig om du har frågor om RDM's verksamhet eller i allmänna räddningstjänstfrågor. Vid icke brådskande ärenden kan du ringa RDM's växel 023-48 88 00 eller 0243-48 88 00.

Personalen försöker också vara ute i samhället för att informera och svara på frågor från allmänheten. Bland annat så besöker RDM årligen alla skolor i medlemskommunerna. RDM finns ofta med vid större evenemang för en ökad tillgänglighet för allmänheten. "Dörrknackningar" för att sprida kunskap till medborgarna hur de skall undvika brand och hur bränder och andra olyckor bör hanteras av den enskilde är en annan del av verksamheten utanför brandstationerna.

Samarbete med andra myndigheter och organisationer

Samarbete och stöd vid olyckor kan också lämnas av icke kommunala myndigheter och organisationer. Dessa är till exempel;

Myndigheten för Samhällsskydd och Beredskap	Resurstillförsel, specialistkompetens
Länsstyrelsen Dalarna	Regional ledning och stab, resurstillförsel
Landstinget Dalarna	Sjukvårdsresurser, specialistkompetens
Trafikverket	Transportresurser, utredning av olyckor
Polisen	Polisiära resurser, utredning av olyckor
Försvarsmakten	Personal, materiel,
Arctic Paper Grycksbo	Fristående räddningsstyrka i ständig beredskap
Dala Airport	Fristående räddningsstyrka
Kvarnsvedens pappersbruk	Fristående räddningsstyrka
Kommunernas frivilliga resursgrupper	Personal, materiel
Grupp för psykiskt och socialt omhändertagande	Personal, samtalsstöd mm
Entreprenörer	Personal, materiel
Media i Dalarna	Informationsspridning
Försäkringsbranschens restvärdesräddning	Fortsatt restvärdesräddning under pågående och efter avslutad räddningsinsats.
SOS Alarm AB	Utlarmering, kommunikation och samverkan

Den enskildes skyldigheter

Att begränsa olyckor är inte bara RDM's angelägenhet

Då utryckningen från räddningsstationen till olycksplatsen tar tid behöver RDM därför allmänhetens hjälp för att tidigt kunna påverka olycksutvecklingen. Vid bränder är det till exempel viktigt att initialt påverka branden för att kunna hindra eller försvåra den brandspridning som ofta går mycket snabbt. Särskilt viktigt är detta i bostäderna då fler än 90 % av de människor som dör i brand gör det i sin bostad. Människor över 65 år och människor med funktionshinder är särskilt utsatta. RDM vill därför via information, utbildning och rådgivning verka för att öka allmänhetens förmåga att;

- Tidigt upptäcka bränder (brandvarnare)
- Larma via 112
- Rädda sig själv och andra vid bränder och andra olyckor.
- Ge första hjälpen till skadade och nödställda.
- Hantera enklare utrustning för släckning och begränsning av bränder.

För att öka den skadeavhjälpare förmågan behöver även samarbetet mellan kommunernas personal och RDM utvecklas. Speciellt gäller detta för bostäder med äldre där det olycksförebyggande arbetet samt de boendes och personalens agerande vid bränder behöver prioriteras.

MÅLSÄTTNINGAR

För räddningstjänst

Mål att vidmakthålla och utveckla under hela handlingsprogramtiden 11 – 14

Målet med räddningstjänsten är att, med den geografiska riskbilden som utgångspunkt, kunna bistå nödställda och leverera den räddningstjänst som behövs. RDM strävar hela tiden efter att genom välövad personal och dokumenterade larm- och insatsplaner förkorta tiden från larm till första insats samt göra insatserna effektivare. Härvid skall;

- Vid *bränder* förmågan att hantera bostadsbränder och lokaler där många människor vistas prioriteras framför övriga bränder då en god förmåga till detta sannolikt räddar flest liv.
- Vid *trafikolyckor* fastklämda eller skadade personer vara losstagna så snabbt att förutsättningar finns för sjukvården att påbörja vård på sjukhus inom en timme.
- Nödställda i *vatten* undsätts med ytlivräddare och vattendykare.
- Vid *kemikalieolyckor* dessa snabbt begränsas så att farliga ämnen inte medför allvarliga skador på människor, egendom och miljö.
- Vid *övrig räddningstjänst* RDM bistå samhället där liv, egendom eller miljö står i akut fara.
- RDM kunna hantera *ledning* av flera pågående mindre olyckor likväl som enstaka större händelser. RDM skall också kunna upprätta och arbeta i en resurssamordnande funktion som ett stöd vid olyckor som drabbar en eller flera kommuner utanför RDM's geografiska område.
- *Utbildning och övning* främst inriktas mot de mest frekventa olyckstyperna men också på ett sådant sätt att förmågan att kunna hantera ovanliga och komplexa olyckshändelser utvecklas.

Delmål:

För att efterhand utveckla räddningstjänsten i de sju ovan angivna säkerhetsmålen beskrivs i RDM's årliga kvalitetsredovisningsplaner mer i detalj mätbara målsättningar inom dessa. Där anges också på vilket sätt RDM arbetar för att öka förmågan till räddningstjänst. Kvalitetsredovisningsplanerna skall ses som ett dokument som på årsbasis bryter ned de övergripande säkerhetsmålen i handlingsprogrammet till prestationsmål som på ett enklare sätt kan utvärderas och följas upp.

För att på ett effektivt sätt kunna utföra egenkontroll av räddningstjänsten och förberedelserna inför denna delas handlingsprogramperioden in i fyra delskeden med bland annat nedanstående målsättningar.

2011 – *Analysera*. Under detta år sker en analys av inträffade olyckor och övningar för att dra slutsatser och prioritera vad som skall utvecklas under kommande år. Erfarenheter och slutsatser dras från tidigare år såväl som från 2011.

2012 – *Påbörja*. Under 2012 påbörjas utvecklingen av de områden som uppmärksammats under 2011.

2013 – *Utveckla*. Vid utgången av 2013 kännetecknas RDM av en tydlig ledningsorganisation där beslut tas och flödar till rätt utförare i såväl den lilla som den stora olyckan.

2014 – *Fullfölja*. Vid utgången av 2014 skall all kommunalt anställd personal vara utbildad för att kunna göra ett initialt ingripande vid olyckor innan räddningstjänsten kommit till olycksplatsen.

Resultat:

2011

2012

2013

2014

Analys:

Åtgärder för utveckling:

För olycksundersökningar

Olycksundersökning

RDM ska svara för att medlemskommunerna uppfyller skyldigheten att undersöka olyckor enligt 3 kap. 10 § i LSO. Den skyldigheten innebär att RDM ska undersöka alla olyckor som leder till räddningsinsats för att klarlägga olycksorsak, olycksförlopp och insatsens genomförande.

Mål:

RDM's övergripande mål för olycksundersökningen är effektivare räddningsinsatser och effektivare olycksförebyggande åtgärder. För att uppnå det krävs att förbundet lär av vad som händer vid olyckor och dokumenterar det så att erfarenheter kan systematiseras och spridas såväl inom egen organisation som inom samhället som helhet. RDM har följande mål för detta:

1. Alla räddningsinsatser ska dokumenteras i en insatsrapport. Insatsrapporten ska hålla en god kvalitet samt ge en tydlig bild av vad som har hänt och vad räddningsstyrkan gjort. Insatsrapporten ska betraktas som en grundläggande olycksundersökning.
2. Hundra räddningsinsatser per år ska redovisas i en enkel olycksundersökning som ska kunna användas för att presentera vad som har hänt, vad räddningstjänsten har gjort och vilka lärdomar som gjorts.
3. Tio särskilda utredningar per år ska genomföras. Särskilda olycksutredare utreder olyckor av stort intresse och presenterar resultaten i en utredningsrapport.
4. De lärdomar som görs i utredningar ska i högre grad än i dag spridas till all personal och vara styrande när vi planerar vår verksamhet.

Resultat:

Analys:

Åtgärder för utveckling:

För akut uppdragsverksamhet som inte är räddningstjänst

Akut uppdragsverksamhet
Säkerhetsmål: RDM skall stötta andra myndigheter, organisationer och enskilda vid de tillfällen läget så medger och betydelsen av en insats är stor för den som drabbats.
Prestationsmål: Under verksamhetsåret 2011 utför RDM vid behov följande uppdrag åt annan. Samtliga regleras genom räddningstjänstavtal. <ul style="list-style-type: none">- Akuta uttryckningar i väntan på ambulans (IVPA) åt landstinget Dalarna i Falu, Gagnef och Sätters kommuner.- Transporterar patienter i terräng åt landstinget Dalarna.- Utför på uppdrag av försäkringsbranschen akut restvärdesräddning. Hur arbetet planläggs och utförs redovisas av ansvarig enhet i enhetens verksamhetsplan.
Resultat:
Analys:
Åtgärder för utveckling: